



Unità di Informazione Finanziaria per l'Italia

Newsletter UIF

3 – 2023

Segnalazioni di operazioni sospette
Allegato statistico

luglio 2023

INDICE

1. Il quadro d'insieme

Tav. 1.1	Ricevute e analizzate	3
Fig. 1.2	Ricevute e analizzate: serie semestrale	3
Tav. 1.3	Ricevute e analizzate: serie mensile	4
Fig. 1.4	Ricevute e analizzate: serie mensile e confronto con anno precedente	4
Tav. 1.5	Ricevute: ripartizione per categoria di segnalazione	5
Fig. 1.6	Ricevute: ripartizione per gruppi di segnalanti	5
Tav. 1.7	Ricevute: ripartizione per tipologia di segnalante	6
Fig. 1.8	Ricevute: distribuzione in quartili per provincia	8
Tav. 1.9	Ricevute: ripartizione per provincia	9
Tav. 1.10	Analizzate: segnalazioni valutate per classi di rilevanza	13
Tav. 1.11	Sospensioni	13
Tav.1.12	Scambi informativi con FIU estere	14
Fig.1.13	Segnalazioni <i>cross-border</i> nel semestre: ripartizione per Paese controparte	14

2. Approfondimenti tematici

Tav. 2.1	Ricevute: importi segnalati per tipologia di segnalante	15
Fig. 2.2	Ricevute: distribuzione per classi di importo	15
Fig. 2.3	Ricevute: distribuzione dei tempi di inoltro	16
Tav. 2.4	Ricevute: valori mediani dei tempi di inoltro per tipologia di segnalante	16
Tav. 2.5	Money transfer: segnalazioni ricevute e relative operazioni	17
Tav. 2.6	Money transfer: principali paesi di destinazione degli importi segnalati	17
Fig. 2.7	Money transfer: distribuzione degli importi segnalati in quartili per provincia	18

NOTE

Tutti i dati sono di fonte UIF. Ove non specificato, i dati si riferiscono al primo semestre 2023.

I dati sono depurati dalle segnalazioni annullate, per errore o per sostituzione, fino al 30 giugno 2023.

Per i dettagli sulla composizione delle tipologie di segnalanti si veda la sez. a.4 dei *Quaderni dell'antiriciclaggio – Dati statistici* della UIF.

Per convenzione l'origine di una segnalazione coincide con il luogo di richiesta/esecuzione della prima operazione segnalata.

La ripartizione geografica fa riferimento all'elenco delle province più aggiornato. I dati sulla popolazione sono di fonte Istat e si riferiscono al 01 gennaio 2023.

Tavola 1.1

Ricevute e analizzate <i>(valori assoluti e variazioni percentuali)</i>									
SEGNALAZIONI	2019	2020	2021	2022			2023		
				1° sem.	2° sem.	Totale	1° sem.	2° sem.	Totale
Valori assoluti									
Ricevute	105.789	113.187	139.524	74.198	81.228	155.426	77.693		77.693
Analizzate	106.318	113.643	138.482	72.658	80.754	153.412	78.219		78.219
Variazioni percentuali sul periodo corrispondente									
Ricevute	7,9	7,0	23,3	5,8	17,0	11,4	4,7		4,7
Analizzate	8,4	6,9	21,9	5,6	15,9	10,8	7,7		7,7

Figura 1.2

Ricevute e analizzate: serie semestrale
(valori assoluti)

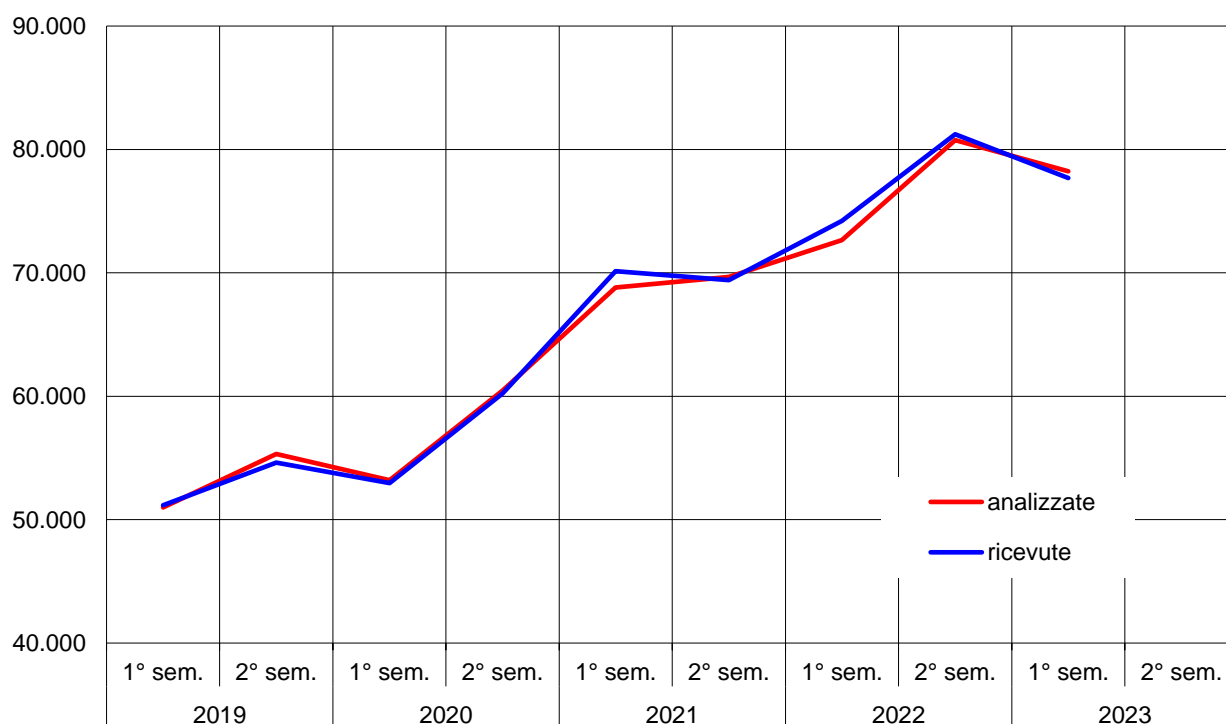


Tavola 1.3

Ricevute e analizzate: serie mensile
(valori assoluti e percentuali)

SEGNALAZIONI	Gennaio	Febbraio	Marzo	Aprile	Maggio	Giugno	Totale
Valori assoluti							
Ricevute	14.535	12.305	13.685	11.387	13.502	12.279	77.693
Analizzate	13.610	13.248	13.818	11.753	14.010	11.780	78.219
Valori percentuali							
Ricevute	18,7	15,8	17,6	14,7	17,4	15,8	100,0
Analizzate	17,4	16,9	17,7	15,0	17,9	15,1	100,0

Figura 1.4

Ricevute e analizzate: serie mensile e confronto con anno precedente
(valori assoluti)

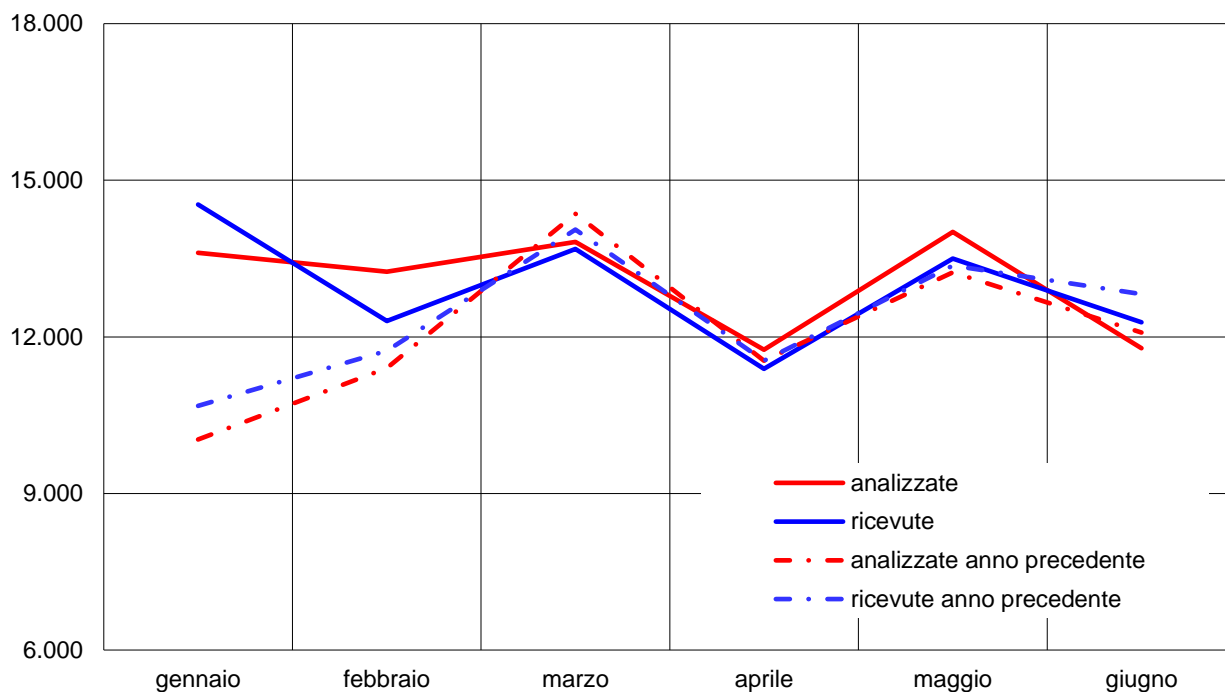


Tavola 1.5

Ricevute: ripartizione per categoria di segnalazione
(valori assoluti)

CATEGORIA DI SEGNALAZIONE	2019	2020	2021	2022			2023		
				1° sem.	2° sem.	Totale	1° sem.	2° sem.	Totale
Totale	105.789	113.187	139.524	74.198	81.228	155.426	77.693		77.693
Riciclaggio	104.933	112.651	138.936	74.019	81.049	155.068	77.543		77.543
Finanziamento del terrorismo	770	513	580	174	168	342	141		141
Finanziamento dei programmi di proliferazione di a.d.m.	86	23	8	5	11	16	9		9

Figura 1.6

Ricevute: ripartizione per gruppi di segnalanti
(valori assoluti)

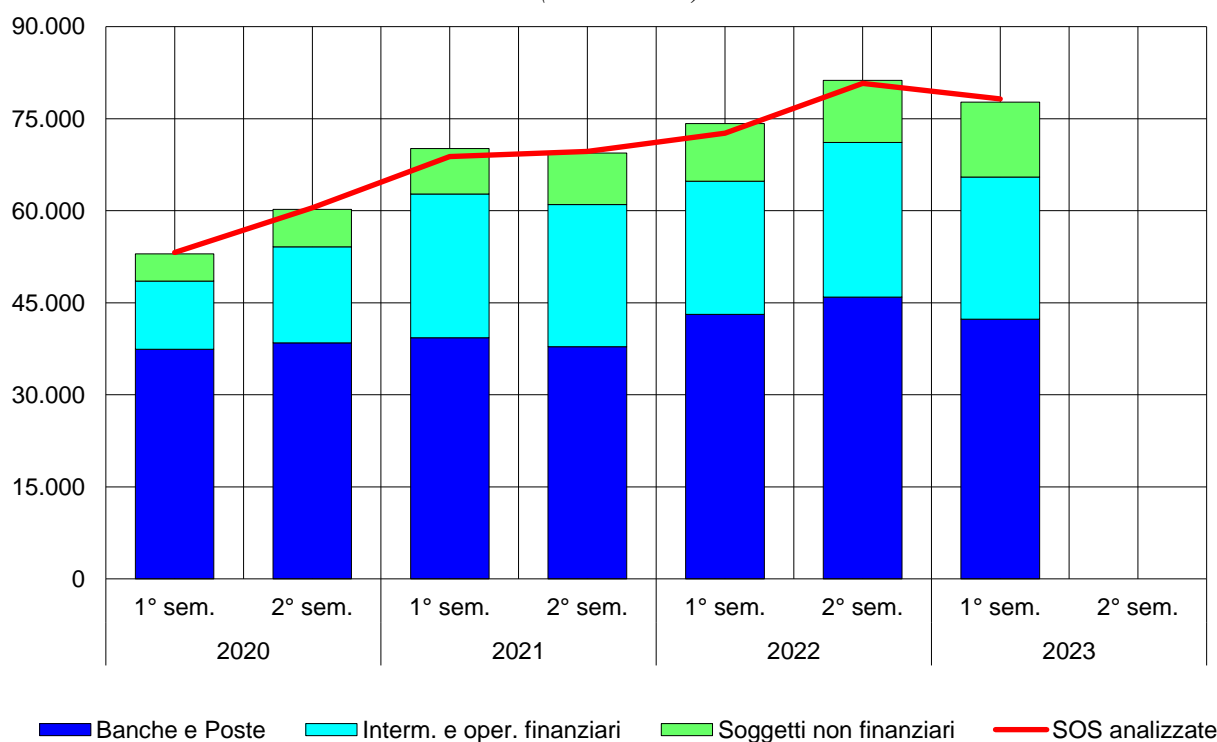


Tavola 1.7

Ricevute: ripartizione per tipologia di segnalante
(valori assoluti)

TIPOLOGIA DI SEGNALANTE	2022			2023		
	1° sem.	2° sem.	Totale	1° sem.	2° sem.	Totale
Totale	74.198	81.228	155.426	77.693		77.693
Intermediari e operatori bancari finanziari	64.811	71.117	135.928	65.469		65.469
Banche e Poste	43.127	45.907	89.034	42.307		42.307
Intermediari e operatori finanziari	21.682	25.206	46.888	23.160		23.160
IMEL e punti di contatto di IMEL comunitari	9.323	13.309	22.632	11.088		11.088
IP e punti di contatto di prestatori di servizi di pagamento comunitari	8.668	8.750	17.418	8.855		8.855
SIM	22	39	61	26		26
SGR, SICAV e SICAF	185	198	383	236		236
Intermediari finanziari ex art. 106 TUB	644	604	1.248	655		655
Società fiduciarie ex art. 106 TUB	97	133	230	133		133
Imprese di assicurazione	2.430	1.754	4.184	1.780		1.780
Intermediari e operatori finanziari non inclusi nelle precedenti categorie	313	419	732	387		387
Società di gestione di mercati e strumenti finanziari	2	4	6	2		2
Soggetti obbligati non finanziari	9.318	10.001	19.319	12.068		12.068
Professionisti	2.553	3.114	5.667	3.696		3.696
Notai e CNN	2.344	2.960	5.304	3.540		3.540
Dottori commercialisti, esperti contabili, consulenti del lavoro	102	64	166	84		84
Studi associati, interprofessionali e tra avvocati	23	21	44	16		16
Avvocati	13	10	23	9		9
Società di revisione e revisori legali	44	36	80	35		35
Altri soggetti esercenti attività professionale	27	23	50	12		12
Operatori non finanziari	1.887	2.499	4.386	2.083		2.083
Soggetti in attività di custodia e trasporto valori	987	1.217	2.204	613		613
Operatori in commercio o fabbricazione di oro o preziosi	569	618	1.187	677		677
Operatori in valuta virtuale	234	592	826	679		679
Altri operatori non finanziari	97	72	169	114		114
Prestatori di servizi di gioco	4.878	4.388	9.266	6.289		6.289
Pubblica amministrazione	69	110	179	156		156

Tavola 1.7

Ricevute: ripartizione per tipologia di segnalante
(valori percentuali)

TIPOLOGIA DI SEGNALANTE	2022			2023		
	1° sem.	2° sem.	Totale	1° sem.	2° sem.	Totale
Totale	100,0	100,0	100,0	100,0		100,0
Intermediari e operatori bancari finanziari	87,3	87,6	87,5	84,3		84,3
Banche e Poste	58,1	56,5	57,3	54,5		54,5
Intermediari e operatori finanziari	29,2	31,0	30,2	29,8		29,8
IMEL e punti di contatto di IMEL comunitari	12,6	16,4	14,6	14,3		14,3
IP e punti di contatto di prestatori di servizi di pagamento comunitari	11,7	10,8	11,2	11,4		11,4
SIM	0,0	0,0	0,0	0,0		0,0
SGR, SICAV e SICAF	0,2	0,2	0,2	0,3		0,3
Intermediari finanziari ex art. 106 TUB	0,9	0,7	0,8	0,8		0,8
Società fiduciarie ex art. 106 TUB	0,1	0,2	0,1	0,2		0,2
Imprese di assicurazione	3,3	2,2	2,7	2,3		2,3
Intermediari e operatori finanziari non inclusi nelle precedenti categorie	0,4	0,5	0,5	0,5		0,5
Società di gestione di mercati e strumenti finanziari	0,0	0,0	0,0	0,0		0,0
Soggetti obbligati non finanziari	12,6	12,3	12,4	15,5		15,5
Professionisti	3,4	3,8	3,6	4,8		4,8
Notai e CNN	3,2	3,6	3,4	4,6		4,6
Dottori commercialisti, esperti contabili, consulenti del lavoro	0,1	0,1	0,1	0,1		0,1
Studi associati, interprofessionali e tra avvocati	0,0	0,0	0,0	0,0		0,0
Avvocati	0,0	0,0	0,0	0,0		0,0
Società di revisione e revisori legali	0,1	0,0	0,1	0,0		0,0
Altri soggetti esercenti attività professionale	0,0	0,0	0,0	0,0		0,0
Operatori non finanziari	2,5	3,1	2,8	2,7		2,7
Soggetti in attività di custodia e trasporto valori	1,3	1,5	1,4	0,8		0,8
Operatori in commercio o fabbricazione di oro o preziosi	0,8	0,8	0,8	0,9		0,9
Operatori in valuta virtuale	0,3	0,7	0,5	0,9		0,9
Altri operatori non finanziari	0,1	0,1	0,1	0,1		0,1
Prestatori di servizi di gioco	6,6	5,4	6,0	8,1		8,1
Pubblica amministrazione	0,1	0,1	0,1	0,2		0,2

Figura 1.8

Ricevute: distribuzione in quartili per provincia
(numero di segnalazioni per 100.000 abitanti)

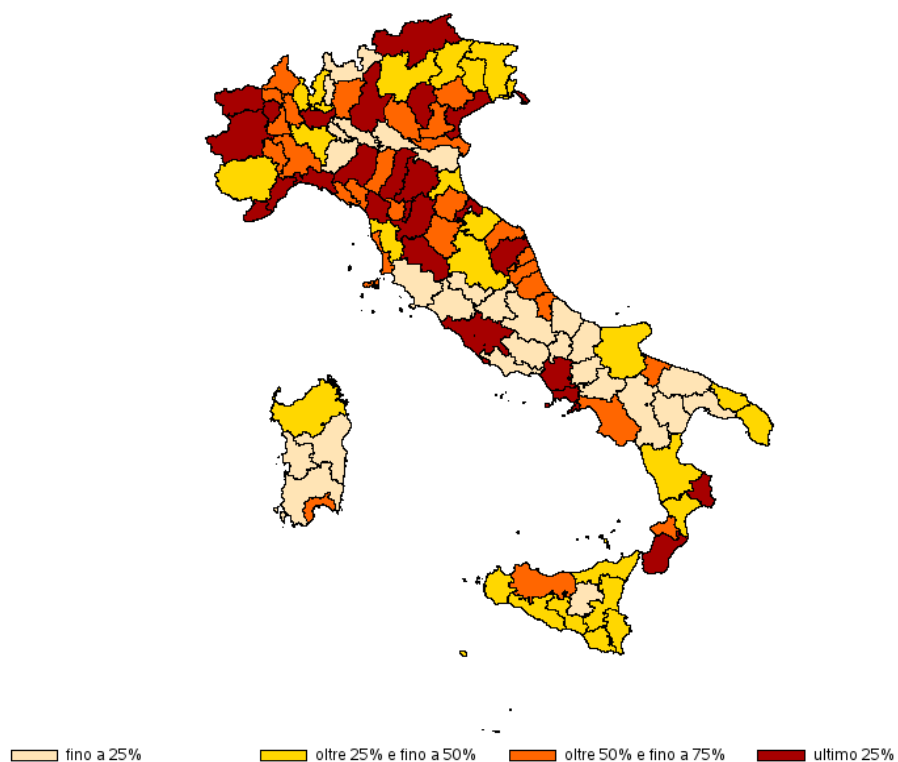


Tavola 1.9

Ricevute: ripartizione per provincia
(valori assoluti)

LOCALIZZAZIONE TERRITORIALE	2022			2023		
	1° sem.	2° sem.	Totale	1° sem.	2° sem.	Totale
Totale	74.198	81.228	155.426	77.693		77.693
Abruzzo	1.175	1.159	2.334	1.007		1.007
Chieti	246	232	478	187		187
L'Aquila	219	174	393	172		172
Pescara	360	365	725	328		328
Teramo	350	388	738	320		320
Basilicata	370	530	900	392		392
Matera	108	178	286	133		133
Potenza	262	352	614	259		259
Calabria	1.789	2.336	4.125	1.970		1.970
Catanzaro	332	388	720	313		313
Cosenza	499	634	1.133	589		589
Crotone	262	346	608	298		298
Reggio Calabria	577	800	1.377	630		630
Vibo Valentia	119	168	287	140		140
Campania	8.491	9.814	18.305	7.490		7.490
Avellino	334	459	793	290		290
Benevento	398	289	687	164		164
Caserta	1.220	1.526	2.746	1.105		1.105
Napoli	5.373	6.188	11.561	4.859		4.859
Salerno	1.166	1.352	2.518	1.072		1.072
Emilia-Romagna	4.599	4.878	9.477	4.922		4.922
Bologna	1.055	1.148	2.203	1.173		1.173
Ferrara	275	304	579	261		261
Forlì-Cesena	404	436	840	405		405
Modena	783	784	1.567	916		916
Parma	480	531	1.011	558		558
Piacenza	273	238	511	217		217
Ravenna	368	404	772	353		353
Reggio Emilia	514	537	1.051	581		581
Rimini	447	496	943	458		458

(1/4)

Tavola 1.9

Ricevute: ripartizione per provincia
(valori assoluti)

LOCALIZZAZIONE TERRITORIALE	2022			2023		
	1° sem.	2° sem.	Totale	1° sem.	2° sem.	Totale
Friuli-Venezia Giulia	1.089	1.337	2.426	1.144		1.144
Gorizia	85	157	242	111		111
Pordenone	239	242	481	271		271
Trieste	321	431	752	322		322
Udine	444	507	951	440		440
Lazio	9.467	9.788	19.255	8.295		8.295
Frosinone	343	388	731	309		309
Latina	486	445	931	384		384
Rieti	84	70	154	75		75
Roma	8.363	8.705	17.068	7.375		7.375
Viterbo	191	180	371	152		152
Liguria	1.834	1.787	3.621	1.880		1.880
Genova	927	881	1.808	955		955
Imperia	358	342	700	361		361
La Spezia	259	257	516	244		244
Savona	290	307	597	320		320
Lombardia	13.275	14.376	27.651	14.385		14.385
Bergamo	1.036	1.092	2.128	1.047		1.047
Brescia	1.619	1.770	3.389	1.742		1.742
Como	529	531	1.060	535		535
Cremona	178	253	431	222		222
Lecco	227	212	439	213		213
Lodi	117	153	270	140		140
Mantova	300	327	627	314		314
Milano	7.228	7.975	15.203	8.049		8.049
Monza Brianza	808	775	1.583	796		796
Pavia	383	382	765	434		434
Sondrio	110	97	207	135		135
Varese	740	809	1.549	758		758
Marche	1.524	1.573	3.097	1.591		1.591
Ancona	465	512	977	457		457
Ascoli Piceno	244	206	450	215		215
Fermo	152	190	342	186		186
Macerata	383	394	777	411		411
Pesaro Urbino	280	271	551	322		322

(2/4)

Ricevute: ripartizione per provincia
(valori assoluti)

LOCALIZZAZIONE TERRITORIALE	2022			2023		
	1° sem.	2° sem.	Totale	1° sem.	2° sem.	Totale
Molise	282	321	603	214		214
Campobasso	198	224	422	163		163
Isernia	84	97	181	51		51
Piemonte	4.421	4.580	9.001	4.716		4.716
Alessandria	390	404	794	408		408
Asti	179	205	384	194		194
Biella	195	215	410	225		225
Cuneo	458	434	892	469		469
Novara	316	286	602	337		337
Torino	2.625	2.720	5.345	2.753		2.753
Verbano Cusio Ossola	131	133	264	153		153
Vercelli	127	183	310	177		177
Puglia	3.689	4.426	8.115	3.133		3.133
Bari	1.045	1.400	2.445	891		891
Barletta Andria Trani	312	496	808	357		357
Brindisi	311	347	658	333		333
Foggia	619	742	1.361	519		519
Lecce	998	988	1.986	687		687
Taranto	404	453	857	346		346
Sardegna	1.148	1.091	2.239	1.094		1.094
Cagliari	414	410	824	408		408
Nuoro	127	90	217	90		90
Oristano	70	87	157	78		78
Sassari	433	413	846	406		406
Sud Sardegna	104	91	195	112		112
Sicilia	3.975	4.961	8.936	4.391		4.391
Agrigento	361	428	789	378		378
Caltanissetta	190	259	449	200		200
Catania	847	1083	1.930	953		953
Enna	88	101	189	84		84
Messina	501	635	1.136	536		536
Palermo	1.163	1.327	2.490	1.313		1.313
Ragusa	262	350	612	257		257
Siracusa	254	353	607	301		301
Trapani	309	425	734	369		369

(3/4)

Tavola 1.9

Ricevute: ripartizione per provincia
(valori assoluti)

LOCALIZZAZIONE TERRITORIALE	2022			2023		
	1° sem.	2° sem.	Totale	1° sem.	2° sem.	Totale
Toscana	4.264	4.707	8.971	4.494		4.494
Arezzo	271	324	595	325		325
Firenze	1.359	1.421	2.780	1.335		1.335
Grosseto	183	203	386	154		154
Livorno	348	384	732	318		318
Lucca	398	435	833	436		436
Massa Carrara	225	217	442	182		182
Pisa	304	336	640	348		348
Pistoia	264	341	605	330		330
Prato	515	487	1.002	478		478
Siena	397	559	956	588		588
Trentino-Alto Adige	1.257	1.434	2.691	1.109		1.109
Bolzano	717	874	1.591	628		628
Trento	540	560	1.100	481		481
Umbria	678	676	1.354	652		652
Perugia	534	514	1.048	521		521
Terni	144	162	306	131		131
Valle d'Aosta	143	184	327	149		149
Aosta	143	184	327	149		149
Veneto	5.499	5.938	11.437	5.412		5.412
Belluno	152	182	334	160		160
Padova	1.031	1.185	2.216	1.035		1.035
Rovigo	245	272	517	252		252
Treviso	961	950	1.911	855		855
Venezia	1.052	1.150	2.202	1.123		1.123
Verona	1.096	1.151	2.247	965		965
Vicenza	962	1.048	2.010	1.022		1.022
Esterio	1.429	1.627	3.056	1.019		1.019
Online	3.800	3.705	7.505	8.234		8.234

(4/4)

Tavola 1.10

Analizzate: segnalazioni valutate per classi di rilevanza (valori percentuali)							
CLASSI DI RILEVANZA	2021	2022			2023		
		1° sem.	2° sem.	Totale	1° sem.	2° sem.	Totale
Rating automatico							
Totale	100,0	100,0	100,0	100,0	100,0		100,0
Alta – medio-alta	61,4	42,1	44,0	43,1	44,7		44,7
Media	10,4	26,5	25,9	26,2	26,8		26,8
Bassa – medio-bassa	28,3	31,4	30,1	30,7	28,4		28,4
Rating finale							
Totale	100,0	100,0	100,0	100,0	100,0		100,0
Alta – medio-alta	49,3	38,5	39,6	39,1	40,9		40,9
Media	30,7	32,3	30,5	31,3	31,0		31,0
Bassa – medio-bassa	20,0	29,2	30,0	29,6	28,0		28,0

Tavola 1.11

Sospensioni ¹ (valori assoluti in milioni di euro e percentuali)							
VOCI	2022			2023			
	1° sem.	2° sem.	Totale	1° sem.	2° sem.	Totale	
Valori assoluti							
Provvedimenti di sospensione adottati	19	13	32	14		14	
Importo totale	3,4	105,3	108,7	3,2		3,2	
Importo medio	0,2	8,1	3,4	0,2		0,2	
Istanze valutate ai fini della sospensione	117	95	212	89		89	
Importo totale	26,4	127,1	153,5	52,2		52,2	
Importo medio	0,2	1,3	0,7	0,6		0,6	
Valori percentuali ²							
Provvedimenti di sospensione adottati	16,2	13,7	15,1	15,7		15,7	
Importo totale	13,0	82,8	70,8	6,2		6,2	

¹ Dati soggetti a revisione per istruttorie ancora in corso.

² Provvedimenti di sospensione adottati in percentuale delle istanze valutate ai fini della sospensione.

Tavola 1.12

Scambi informativi con FIU estere¹

(valori assoluti)

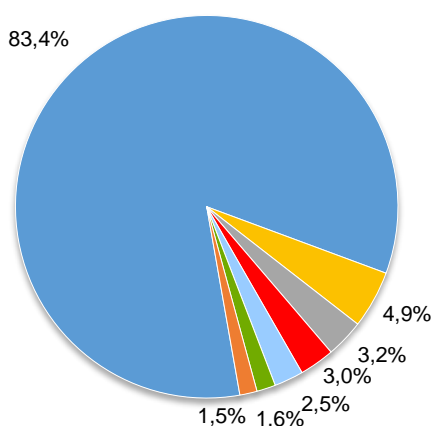
	2019	2020	2021	2022			2023		
				1° sem.	2° sem.	Totale	1° sem.	2° sem.	Totale
Segnalazioni cross-border ricevute	11.017	23.089	25.018	37.097	43.837	80.934	39.971		39.971
Segnalazioni cross-border inviate	0	2.015	6.888	3.552	3.344	6.896	5.055		5.055

Figura. 1.13

Segnalazioni cross-border nel semestre: ripartizione per Paese controparte

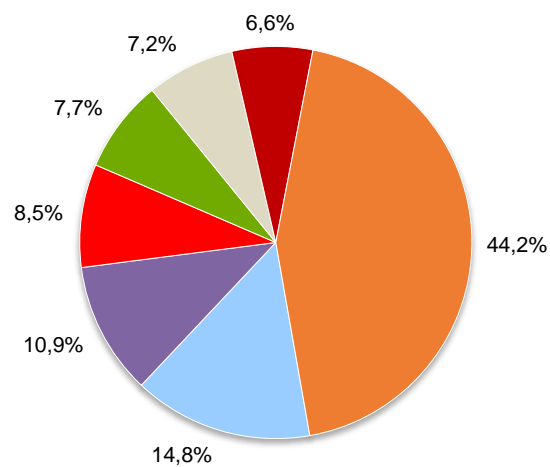
(valori percentuali)

Segnalazioni cross-border ricevute



■ Olanda
 ■ Lussemburgo
 ■ Irlanda
 ■ Belgio
 ■ Germania
 ■ Spagna
 ■ Altri Paesi

Segnalazioni cross-border inviate



■ Germania
 ■ Lituania
 ■ Belgio
 ■ Spagna
 ■ Francia
 ■ Romania
 ■ Altri Paesi

¹ I dati riguardano gli scambi di corrispondenza con le FIU estere indipendentemente dal numero di richieste di informazioni o di nominativi a cui si riferiscono. Gli scambi avvengono attraverso le reti *Egmont Secure Web*, utilizzabile da tutte le FIU appartenenti al Gruppo Egmont, e FIU.net. Quest'ultima, istituita nell'Unione europea nel 2002, consiste in una infrastruttura decentrata che consente scambi informativi con modalità strutturate.

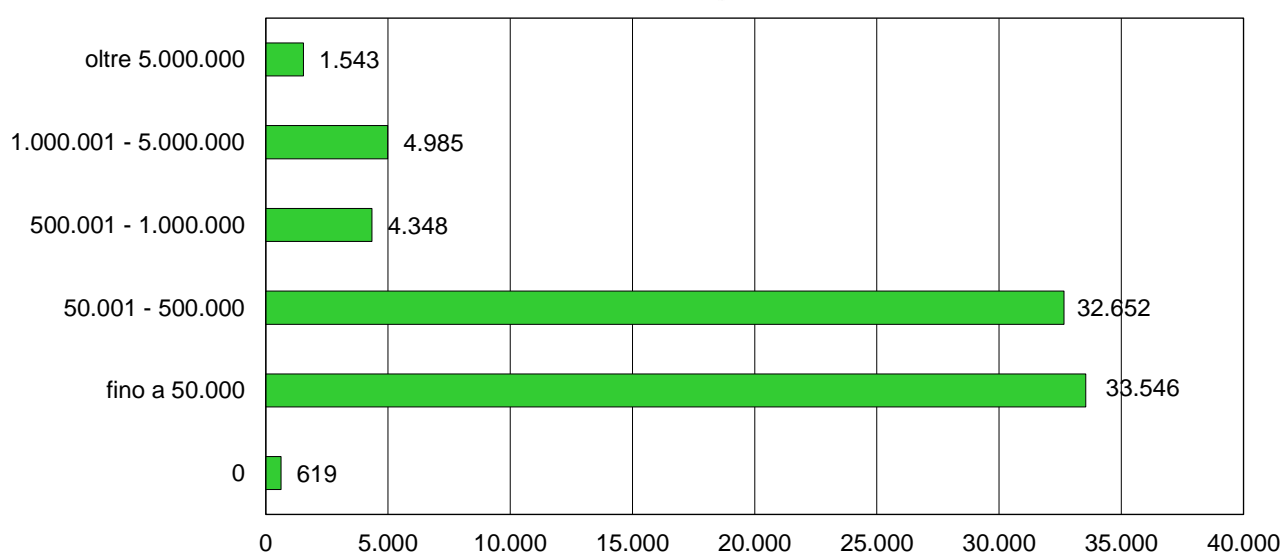
Tavola 2.1

Ricevute: importi segnalati per tipologia di segnalante (valori in milioni di euro)

TIPOLOGIA DI SEGNALANTE	Operazioni eseguite	Operazioni non eseguite	TIPOLOGIA DI SEGNALANTE	Operazioni eseguite	Operazioni non eseguite
Totale	49.364,7	2.636,4	Professionisti	3.201,5	634,9
Banche e Poste	37.523,7	1.254,5	Notai e CNN	2.648,8	240,7
Intermediari e operatori finanziari	7.309,7	683,4	Dottori comm., esperti cont., consulenti del lavoro	295,9	6,8
IMEL e punti di contatto di IMEL comunitari	4.259,6	0,9	Studi associati, interprofess. e tra avvocati	46,7	379,3
IP e punti di contatto di prestatori di servizi di pagamento comunitari	758,9	6,6	Avvocati	0,7	0,7
SIM	3,6	11,3	Società di revisione e revisori legali	206,0	7,1
SGR, SICAV e SICAF	294,5	28,4	Altri soggetti esercenti attività professionale	3,4	0,3
Intermediari finanziari ex art. 106 TUB	364,4	148,4	Operatori non finanziari	806,4	20,4
Società fiduciarie ex art. 106 TUB	581,8	389,9	Soggetti in attività di custodia e trasporto valori	116,7	1,7
Imprese di assicurazione	638,1	64,3	Operatori in commercio o fabbric. di oro o preziosi	358,7	0,4
Interm. e op. fin. non inclusi nelle precedenti categorie	408,8	33,6	Operatori in valuta virtuale	291,0	0,0
Società di gestione di mercati e strumenti fin.	1,1	0,0	Altri operatori non finanziari	40,1	18,2
			Prestatori di servizi di gioco	396,4	0,3
			Pubblica amministrazione	126,0	43,0

Figura 2.2

Ricevute: distribuzione per classi di importo⁴ (valori assoluti; classi di importo in euro)



⁴ Include le operazioni eseguite e quelle non eseguite. Le segnalazioni con importo nullo si riferiscono a operatività i cui importi non sono puntualmente rilevabili.

Figura 2.3

Ricevute: distribuzione dei tempi di inoltro
(valori percentuali)

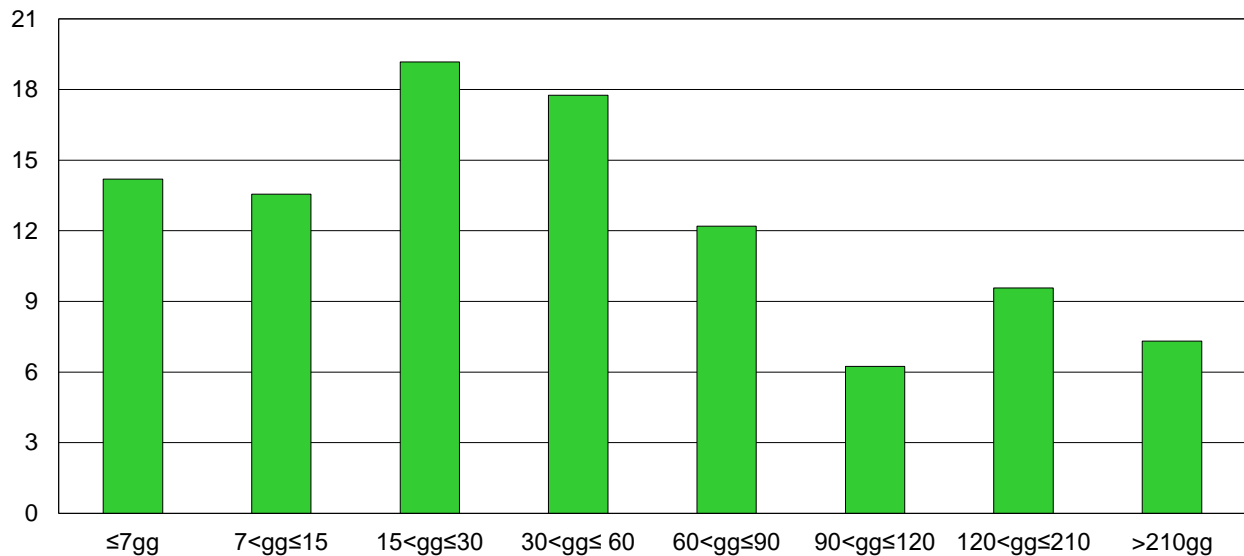


Tavola 2.4

Ricevute: valori mediani dei tempi di inoltro per tipologia di segnalante

TIPOLOGIA DI SEGNALANTE	Mediana	TIPOLOGIA DI SEGNALANTE	Mediana
Banche e Poste	29	Professionisti	12
		Notai e CNN	12
Intermediari e operatori finanziari	38	Dottori commercialisti, esperti contabili, consulenti del lavoro	73
IMEL e punti di contatto di IMEL comunitari	59	Studi associati, interprofessionali e tra avvocati	48
IP e punti di contatto di prestatori di servizi di pagamento comunitari	31	Avvocati	68
SIM	12	Società di revisione e revisori legali	255
SGR, SICAV e SICAF	75	Altri soggetti esercenti attività professionale	45
Intermediari finanziari ex art. 106 TUB	66	Operatori non finanziari	24
Società fiduciarie ex art. 106 TUB	35	Soggetti in attività di custodia e trasporto valori	36
Imprese di assicurazione	21	Operatori in commercio o fabbricazione di oro o preziosi	14
Intermediari e operatori finanziari non inclusi nelle precedenti categorie	35	Operatori in valuta virtuale	45
Società di gestione di mercati e strumenti finanziari	14	Altri operatori non finanziari	104
		Prestatori di servizi di gioco	86
		Pubblica amministrazione	308

Tavola 2.5

Money transfer: segnalazioni ricevute e relative operazioni
(valori assoluti)

VOCI	2019	2020	2021	2022			2023		
				1° sem.	2° sem.	Totale	1° sem.	2° sem.	Totale
Valori assoluti									
Segnalazioni	8.746	9.325	19.510	7.526	7.472	14.998	7.339		7.339
Operazioni	127.193	219.089	561.430	224.141	184.879	409.020	196.109		196.109
Variazioni percentuali sul periodo corrispondente									
Segnalazioni	11,2	6,6	109,2	-21,7	-24,5	-23,1	-2,5		-2,5
Operazioni	10,5	72,2	156,3	-13,2	-39,0	-27,1	-12,5		-12,5

Tavola 2.6

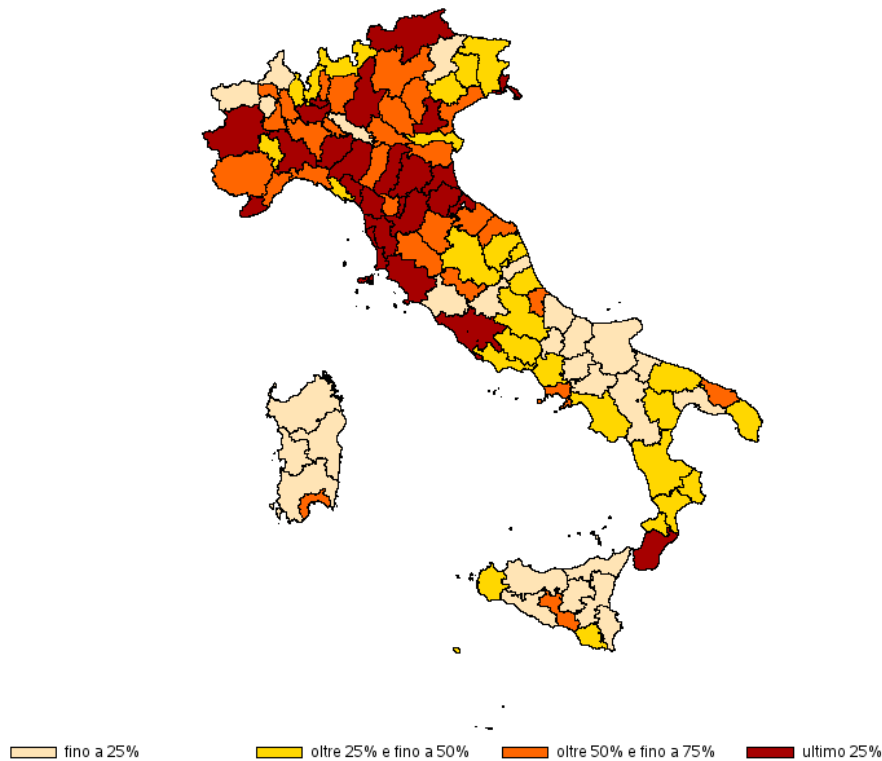
Money transfer: principali paesi di destinazione degli importi segnalati⁵
(valori assoluti in migliaia di euro e composizione percentuale)

PAESE	Valori assoluti	Composizione percentuale	PAESE	Valori assoluti	Composizione percentuale
Marocco	5.394	10,5	India	1.226	2,4
Pakistan	4.115	8,0	Ecuador	1.183	2,3
Filippine	3.993	7,8	Costa D'Avorio	1.108	2,2
Romania	3.528	6,9	Ucraina	1.104	2,2
Senegal	3.209	6,3	Colombia	1.096	2,1
Albania	2.904	5,7	Mali	1.028	2,0
Tunisia	2.295	4,5	Serbia	1.002	2,0
Georgia	1.917	3,7	Italia	872	1,7
Perù	1.649	3,2	Repubblica Dominicana	800	1,6
Turchia	1.485	2,9	Altri paesi	9.999	19,5
Bangladesh	1.320	2,6	Totale	51.227	100,0

⁵ I dati si riferiscono alle sole segnalazioni effettuate secondo il tracciato previsto per gli operatori del settore e complete delle informazioni dettagliate.

Figura 2.7

Money transfer: distribuzione degli importi segnalati in quartili per provincia⁶
(importi inviati e ricevuti per 100.000 abitanti)



⁶ Il luogo della transazione è quello di richiesta/esecuzione dell'operazione segnalata. I dati si riferiscono alle sole segnalazioni effettuate secondo il tracciato previsto per gli operatori del settore e complete delle informazioni dettagliate.