



Unità di Informazione Finanziaria per l'Italia

Newsletter UIF 4 – 2022

Segnalazioni di operazioni sospette
Allegato statistico

luglio 2022

INDICE

1. Il quadro d'insieme

Tav. 1.1	Ricevute e analizzate	3
Fig. 1.2	Ricevute e analizzate: serie semestrale	3
Tav. e Fig. 1.3	Ricevute e analizzate: serie mensile	4
Tav. 1.4	Analizzate: segnalazioni valutate per classi di rilevanza	5
Tav. 1.5	Ricevute: ripartizione per categoria di segnalazione	6
Fig. 1.6	Ricevute: serie semestrale per categoria di segnalazione	6
Tav. 1.7	Ricevute: ripartizione per gruppi di segnalanti	7
Tav. 1.8	Ricevute: ripartizione per tipologia di segnalante	8
Tav. 1.9	Ricevute: ripartizione per gruppi di segnalanti e per categoria di segnalazione	10
Fig. 1.10	Ricevute: distribuzione in quartili per provincia	10
Tav. e Fig. 1.11	Ricevute: ripartizione per gruppi di segnalanti e per numero di segnalazioni	11
Tav. 1.12	Ricevute: ripartizione per provincia	12
Tav. 1.13	Sospensioni	16

2. Approfondimenti tematici

Tav. 2.1	Ricevute: importi segnalati per tipologia di segnalante	17
Fig. 2.2	Ricevute: distribuzione per classi di importo per tipologia di segnalante	17
Fig. 2.3	Ricevute: distribuzione per classi temporali dei tempi di inoltro	18
Tav. 2.4	Ricevute: valori mediani dei tempi di inoltro per tipologia di segnalante	18
Tav. 2.5	Money transfer: segnalazioni ricevute	19
Tav. 2.6	Money transfer: principali paesi di destinazione degli importi segnalati	19
Fig. 2.7	Money transfer: distribuzione degli importi segnalati in quartili per provincia	20

NOTE

Tutti i dati sono di fonte UIF. Ove non specificato, i dati si riferiscono al primo semestre 2022.

I dati sono depurati dalle segnalazioni annullate, per errore o per sostituzione, fino al 30 giugno 2022.

Per i dettagli sulla composizione delle tipologie di segnalanti si veda la sez. a.4 dei *Quaderni dell'antiriciclaggio – Dati statistici* della UIF.

Per convenzione l'origine di una segnalazione coincide con il luogo di richiesta/esecuzione della prima operazione segnalata.

La ripartizione geografica fa riferimento all'elenco delle province più aggiornato. I dati sulla popolazione sono di fonte Istat e si riferiscono al 1 gennaio 2022.

Tavola 1.1

Ricevute e analizzate <i>(valori assoluti e variazioni percentuali)</i>									
SEGNALAZIONI	2018	2019	2020	2021			2022		
				1° sem.	2° sem.	Totale	1° sem.	2° sem.	Totale
Valori assoluti									
Ricevute	98.030	105.789	113.187	70.123	69.401	139.524	74.233		74.233
Analizzate	98.117	106.318	113.643	68.823	69.659	138.482	72.658		72.658
Variazioni percentuali sul periodo corrispondente									
Ricevute	4,5	7,9	7,0	32,4	15,2	23,3	5,9		5,9
Analizzate	4,4	8,4	6,9	29,4	15,2	21,9	5,6		5,6

Figura 1.2

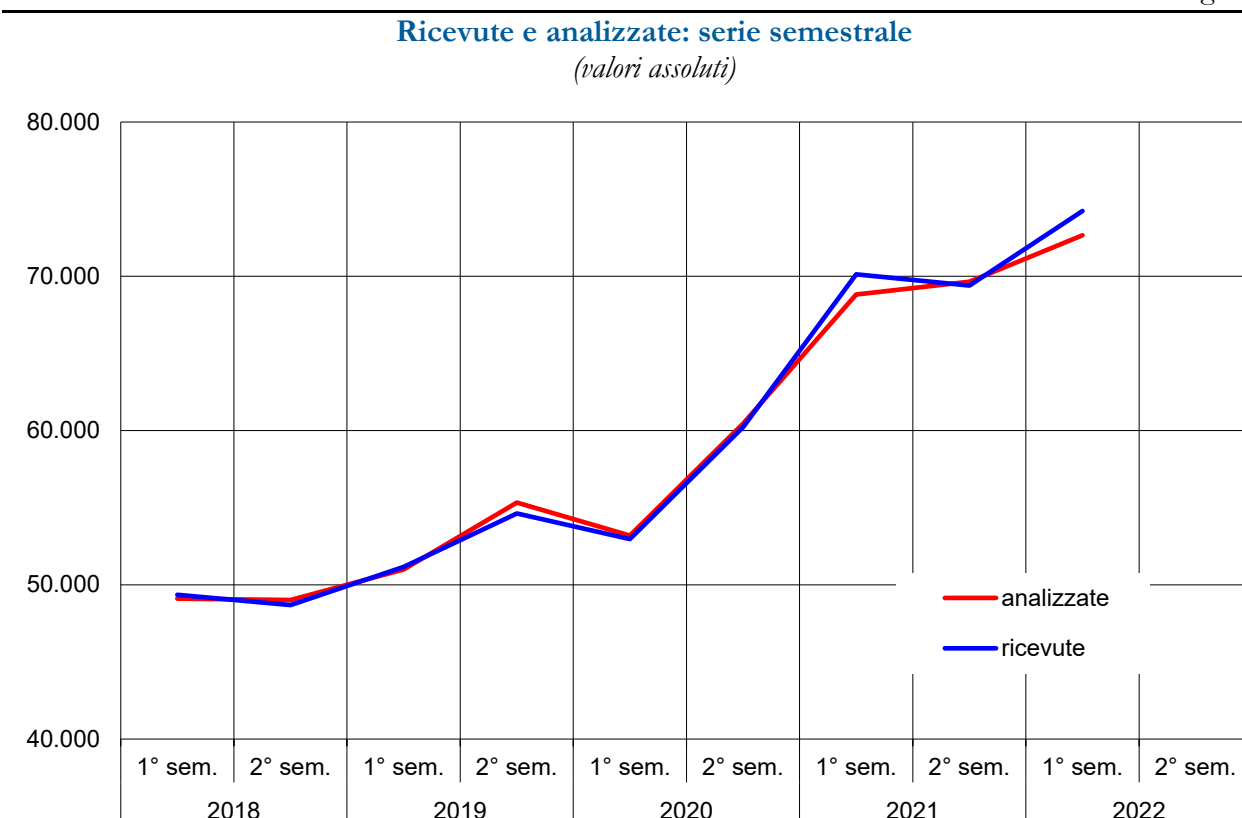


Tavola 1.3

Ricevute e analizzate: serie mensile*(valori assoluti e percentuali)*

SEGNALAZIONI	Gennaio	Febbraio	Marzo	Aprile	Maggio	Giugno	Totale
Valori assoluti							
Ricevute	10.678	11.732	14.055	11.547	13.371	12.850	74.233
Analizzate	10.034	11.402	14.358	11.545	13.237	12.082	72.658
Valori percentuali							
Ricevute	14,4	15,8	18,9	15,6	18,0	17,3	100,0
Analizzate	13,8	15,7	19,8	15,9	18,2	16,6	100,0

Figura 1.3

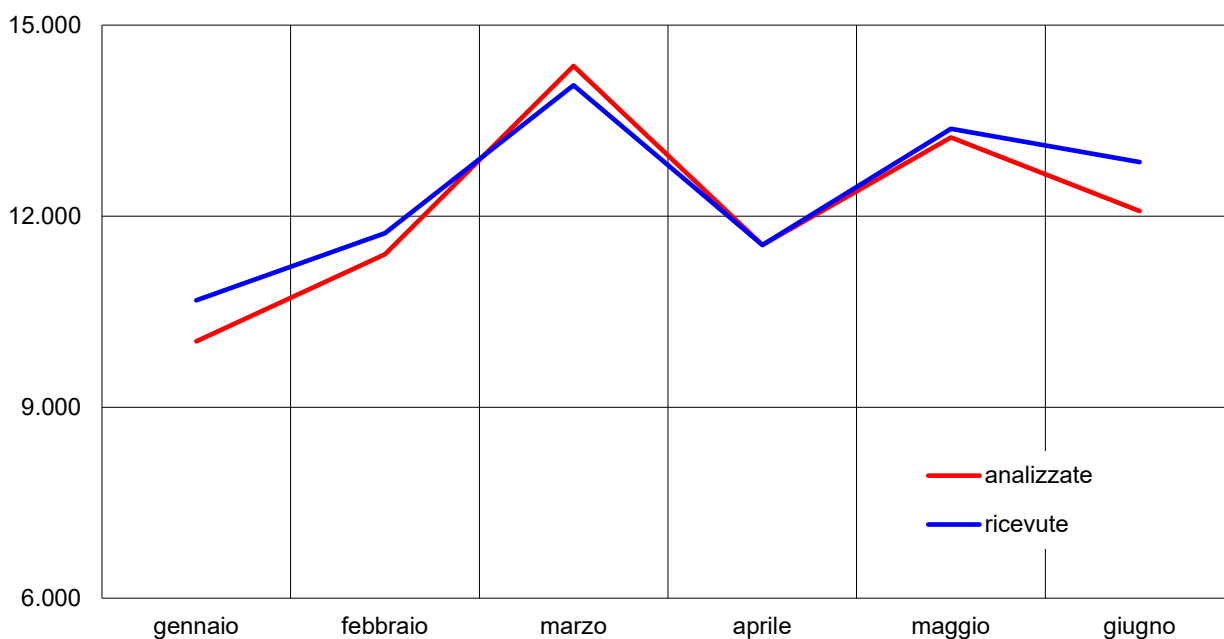
Ricevute e analizzate: serie mensile*(valori assoluti)*

Tavola 1.4

Analizzate: segnalazioni valutate per classi di rilevanza
(valori percentuali)

CLASSI DI RILEVANZA	2020	2021			2022		
		1° sem.	2° sem.	Totale	1° sem.	2° sem.	Totale
Rating automatico							
Totale	100,0	100,0	100,0	100,0	100,0		100,0
Alta – medio-alta	57,1	61,5	61,3	61,4	42,1		42,1
Media	11,5	9,8	10,9	10,4	26,5		26,5
Bassa – medio-bassa	31,4	28,7	27,8	28,3	31,4		31,4
Rating finale							
Totale	100,0	100,0	100,0	100,0	100,0		100,0
Alta – medio-alta	51,2	50,0	48,6	49,3	38,5		38,5
Media	29,7	30,4	30,9	30,7	32,3		32,3
Bassa – medio-bassa	19,1	19,6	20,5	20,0	29,2		29,2

Tavola 1.5

Ricevute: ripartizione per categoria di segnalazione*(valori assoluti e percentuali)*

CATEGORIA DI SEGNALAZIONE	2018	2019	2020	2021			2022		
				1° sem.	2° sem.	Totale	1° sem.	2° sem.	Totale
Valori assoluti									
Totale	98.030	105.789	113.187	70.123	69.401	139.524	74.233		74.233
Riciclaggio	94.792	103.972	112.264	69.625	68.954	138.579	73.915		73.915
Voluntary disclosure	2.154	961	387	156	201	357	138		138
Finanziamento del terrorismo	1.066	770	513	337	243	580	175		175
Finanziamento dei programmi di proliferazione di a.d.m.	18	86	23	5	3	8	5		5
Valori percentuali									
Totale	100,0	100,0	100,0	100,0	100,0	100,0	100,0		100,0
Riciclaggio	96,7	98,3	99,2	99,3	99,4	99,3	99,6		99,6
Voluntary disclosure	2,2	0,9	0,3	0,2	0,3	0,3	0,2		0,2
Finanziamento del terrorismo	1,1	0,7	0,5	0,5	0,4	0,4	0,2		0,2
Finanziamento dei programmi di proliferazione di a.d.m.	0,0	0,1	0,0	0,0	0,0	0,0	0,0		0,0

Figura 1.6

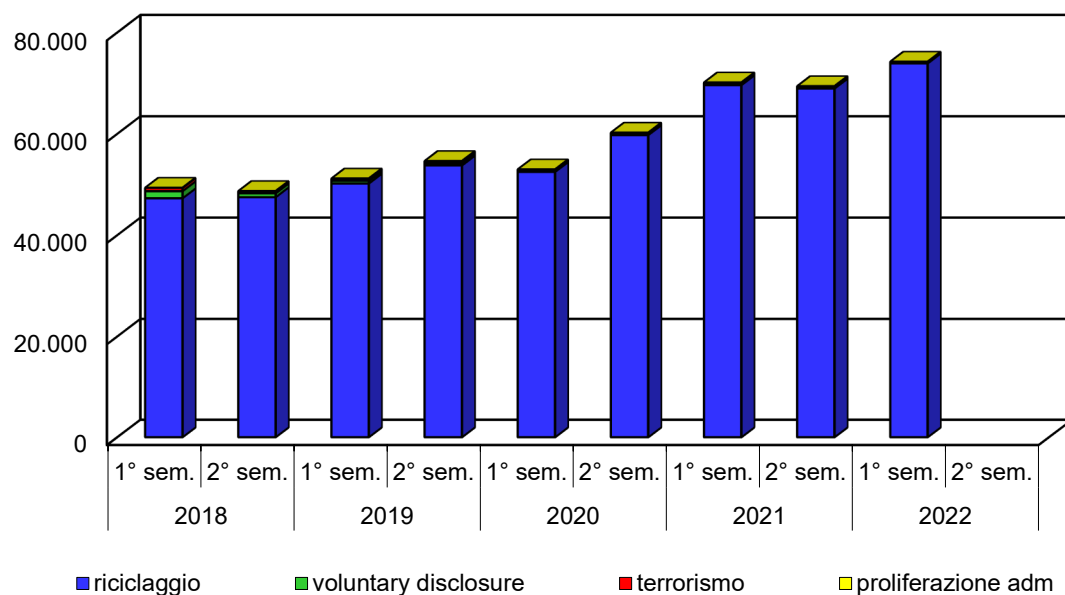
Ricevute: serie semestrale per categoria di segnalazione*(valori assoluti)*

Tavola 1.7

Ricevute: ripartizione per gruppi di segnalanti
(valori assoluti e percentuali)

GRUPPI DI SEGNALANTI	2018	2019	2020	2021			2022		
				1° sem.	2° sem.	Totale	1° sem.	2° sem.	Totale
Valori assoluti									
Totale	98.030	105.789	113.187	70.123	69.401	139.524	74.233		74.233
Banche e Poste	71.054	68.236	75.852	39.271	37.815	77.086	43.145		43.145
Altri intermediari e operatori finanziari	16.150	24.659	26.752	23.434	23.194	46.628	21.690		21.690
Soggetti non finanziari	10.826	12.894	10.583	7.418	8.392	15.810	9.398		9.398
Valori percentuali									
Totale	100,0	100,0	100,0	100,0	100,0	100,0	100,0		100,0
Banche e Poste	72,5	64,5	67,0	56,0	54,5	55,2	58,1		58,1
Altri intermediari e operatori finanziari	16,5	23,3	23,6	33,4	33,4	33,4	29,2		29,2
Soggetti non finanziari	11,0	12,2	9,4	10,6	12,1	11,3	12,7		12,7

Tavola 1.8

Ricevute: ripartizione per tipologia di segnalante
(valori assoluti)

TIPOLOGIA DI SEGNALANTE	2021			2022		
	1° sem.	2° sem.	Totale	1° sem.	2° sem.	Totale
Totale	70.123	69.401	139.524	74.233		74.233
Intermediari e operatori bancari finanziari	62.705	61.009	123.714	64.835		64.835
Banche e Poste	39.271	37.815	77.086	43.145		43.145
Intermediari e operatori finanziari	23.430	23.188	46.618	21.688		21.688
IMEL e punti di contatto di IMEL comunitari	10.192	9.419	19.611	9.325		9.325
IP e punti di contatto di prestatori di servizi di pagamento comunitari	10.116	10.672	20.788	8.671		8.671
SIM	22	24	46	22		22
SGR, SICAV e SICAF	226	179	405	185		185
Intermediari finanziari ex art. 106 TUB	552	581	1.133	645		645
Società fiduciarie ex art. 106 TUB	118	137	255	97		97
Imprese di assicurazione	2.041	1.935	3.976	2.430		2.430
Intermediari e operatori finanziari non inclusi nelle precedenti categorie	163	241	404	313		313
Società di gestione di mercati e strumenti finanziari	4	6	10	2		2
Soggetti obbligati non finanziari	7.336	8.346	15.682	9.329		9.329
Professionisti	2.708	2.413	5.121	2.556		2.556
Notai e CNN	2.476	2.212	4.688	2.347		2.347
Dottori commercialisti, esperti contabili, consulenti del lavoro	136	106	242	102		102
Studi associati, interprofessionali e tra avvocati	20	21	41	23		23
Avvocati	16	17	33	13		13
Società di revisione e revisori legali	33	44	77	44		44
Altri soggetti esercenti attività professionale	27	13	40	27		27
Operatori non finanziari	1.326	1.576	2.902	1.889		1.889
Soggetti in attività di custodia e trasporto valori	829	801	1.630	987		987
Operatori in commercio o fabbricazione di oro o preziosi	310	427	737	570		570
Operatori in valuta virtuale	116	210	326	235		235
Altri operatori non finanziari	71	138	209	97		97
Prestatori di servizi di gioco	3.302	4.357	7.659	4.884		4.884
Pubblica amministrazione	82	46	128	69		69

Tavola 1.8

Ricevute: ripartizione per tipologia di segnalante
(valori percentuali)

TIPOLOGIA DI SEGNALANTE	2021			2022		
	1° sem.	2° sem.	Totale	1° sem.	2° sem.	Totale
Totale	100,0	100,0	100,0	100,0		100,0
Intermediari e operatori bancari finanziari	89,4	87,9	88,7	87,3		87,3
Banche e Poste	56,0	54,5	55,2	58,1		58,1
Intermediari e operatori finanziari	33,4	33,4	33,4	29,2		29,2
IMEL e punti di contatto di IMEL comunitari	14,5	13,6	14,1	12,6		12,6
IP e punti di contatto di prestatori di servizi di pagamento comunitari	14,4	15,4	14,9	11,7		11,7
SIM	0,0	0,0	0,0	0,0		0,0
SGR, SICAV e SICAF	0,3	0,3	0,3	0,2		0,2
Intermediari finanziari ex art. 106 TUB	0,8	0,8	0,8	0,9		0,9
Società fiduciarie ex art. 106 TUB	0,2	0,2	0,2	0,1		0,1
Imprese di assicurazione	2,9	2,8	2,8	3,3		3,3
Intermediari e operatori finanziari non inclusi nelle precedenti categorie	0,2	0,3	0,3	0,4		0,4
Società di gestione di mercati e strumenti finanziari	0,0	0,0	0,0	0,0		0,0
Soggetti obbligati non finanziari	10,5	12,0	11,2	12,6		12,6
Professionisti	3,9	3,5	3,7	3,4		3,4
Notai e CNN	3,5	3,2	3,4	3,2		3,2
Dottori commercialisti, esperti contabili, consulenti del lavoro	0,2	0,2	0,2	0,1		0,1
Studi associati, interprofessionali e tra avvocati	0,0	0,0	0,0	0,0		0,0
Avvocati	0,0	0,0	0,0	0,0		0,0
Società di revisione e revisori legali	0,0	0,1	0,1	0,1		0,1
Altri soggetti esercenti attività professionale	0,0	0,0	0,0	0,0		0,0
Operatori non finanziari	1,9	2,3	2,1	2,5		2,5
Soggetti in attività di custodia e trasporto valori	1,2	1,2	1,2	1,3		1,3
Operatori in commercio o fabbricazione di oro o preziosi	0,4	0,6	0,5	0,8		0,8
Operatori in valuta virtuale	0,2	0,3	0,2	0,3		0,3
Altri operatori non finanziari	0,1	0,2	0,1	0,1		0,1
Prestatori di servizi di gioco	4,7	6,3	5,5	6,6		6,6
Pubblica amministrazione	0,1	0,1	0,1	0,1		0,1

Tavola 1.9

Ricevute: ripartizione per gruppi di segnalanti e per categoria di segnalazione
(valori assoluti)

GRUPPI DI SEGNALANTI	Riciclaggio (di cui: voluntary disclosure)	Finanziamento del terrorismo	Finanziamento dei programmi di proliferazione di armi di distruzione di massa	Totale
Banche e Poste	43.090 (102)	50	5	43.145
Altri intermediari e operatori finanziari	21.572 (30)	118	0	21.690
Professionisti	2.549 (6)	7	0	2.556
Altri soggetti non finanziari	6.842 (0)	0	0	6.842
Totale	74.053 (138)	175	5	74.233

Figura 1.10

Ricevute: distribuzione in quartili per provincia
(numero di segnalazioni per 100.000 abitanti)

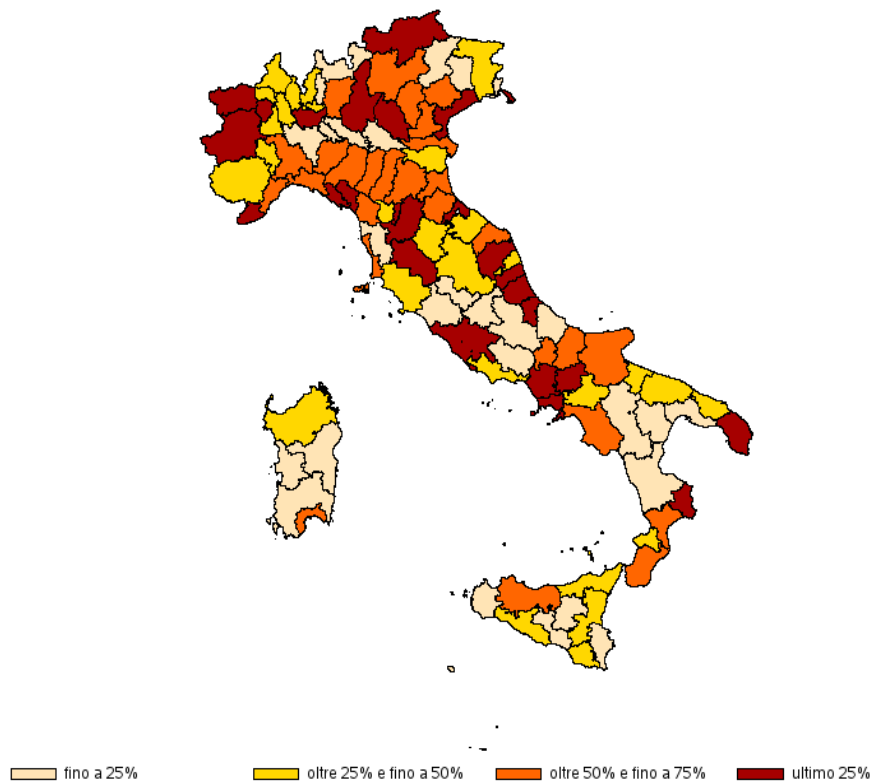


Tavola 1.11

Ricevute: ripartizione per gruppi di segnalanti e per numero di segnalazioni
(valori assoluti)

NUMERO SEGNALAZIONI	GRUPPI DI SEGNALANTI		
	Banche e Poste	Altri intermediari e operatori finanziari	Soggetti non finanziari
1	37	69	96
da 2 a 5	98	91	49
da 6 a 20	124	62	34
da 21 a 100	72	34	28
da 101 a 250	15	6	9
da 251 a 500	6	5	3
oltre 500	21	8	3
Totale	373	275	222

Figura 1.11

Ricevute: ripartizione per gruppi di segnalanti e per numero di segnalazioni
(valori assoluti)

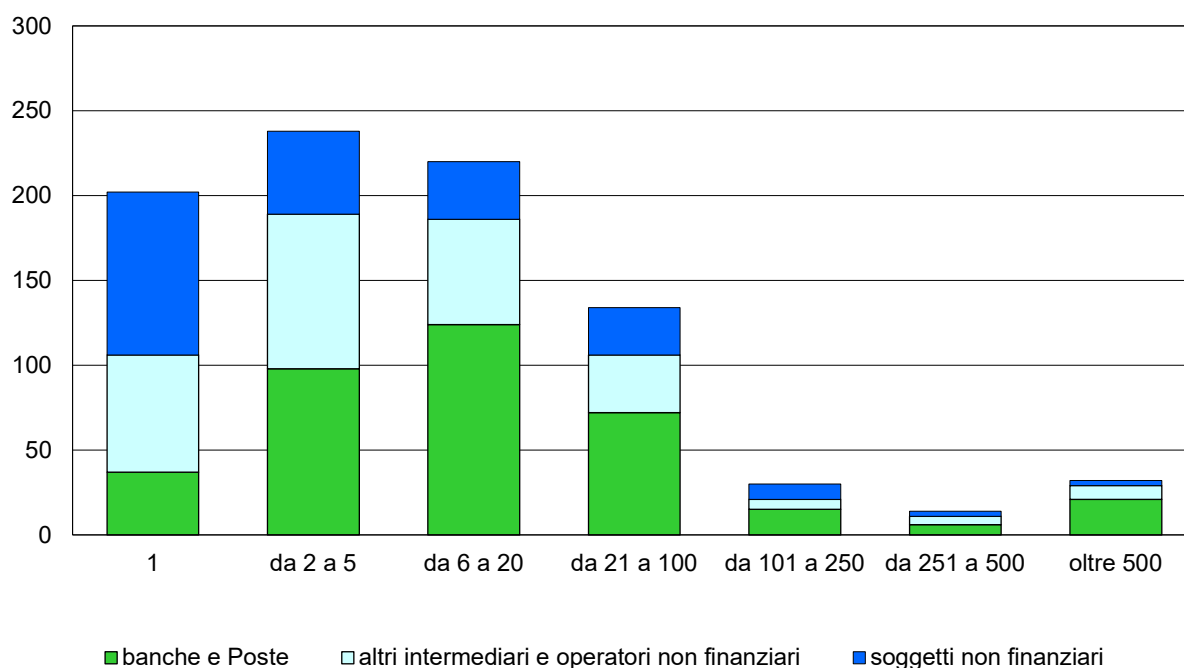


Tavola 1.12

Ricevute: ripartizione per provincia
(valori assoluti)

LOCALIZZAZIONE TERRITORIALE	2021			2022		
	1° sem.	2° sem.	Totale	1° sem.	2° sem.	Totale
Totale	70.123	69.401	139.524	74.233		74.233
Abruzzo	961	1.029	1.990	1.176		1.176
Chieti	176	208	384	246		246
L'Aquila	155	180	335	219		219
Pescara	289	320	609	361		361
Teramo	341	321	662	350		350
Basilicata	471	396	867	370		370
Matera	159	141	300	108		108
Potenza	312	255	567	262		262
Calabria	2.033	1.793	3.826	1.789		1.789
Catanzaro	432	386	818	332		332
Cosenza	534	450	984	499		499
Crotone	248	194	442	262		262
Reggio Calabria	625	585	1.210	577		577
Vibo Valentia	194	178	372	119		119
Campania	8.290	7.438	15.728	8.496		8.496
Avellino	400	323	723	334		334
Benevento	181	260	441	398		398
Caserta	1.281	1.049	2.330	1.220		1.220
Napoli	5.247	4.631	9.878	5.377		5.377
Salerno	1.181	1.175	2.356	1.167		1.167
Emilia-Romagna	4.901	4.669	9.570	4.603		4.603
Bologna	1.103	1.048	2.151	1.055		1.055
Ferrara	307	269	576	275		275
Forlì-Cesena	423	416	839	404		404
Modena	647	679	1.326	784		784
Parma	502	512	1.014	481		481
Piacenza	232	238	470	273		273
Ravenna	437	454	891	370		370
Reggio Emilia	723	547	1.270	514		514
Rimini	527	506	1.033	447		447

(1/4)

Ricevute: ripartizione per provincia
(valori assoluti)

LOCALIZZAZIONE TERRITORIALE	2021			2022		
	1° sem.	2° sem.	Totale	1° sem.	2° sem.	Totale
Friuli-Venezia Giulia	1.063	1.201	2.264	1.090		1.090
Gorizia	135	102	237	85		85
Pordenone	223	252	475	239		239
Trieste	319	373	692	322		322
Udine	386	474	860	444		444
Lazio	8.836	8.400	17.236	9.469		9.469
Frosinone	335	296	631	343		343
Latina	452	452	904	486		486
Rieti	108	93	201	84		84
Roma	7.761	7.391	15.152	8.365		8.365
Viterbo	180	168	348	191		191
Liguria	1.584	1.614	3.198	1.836		1.836
Genova	850	786	1.636	927		927
Imperia	305	321	626	358		358
La Spezia	188	202	390	260		260
Savona	241	305	546	291		291
Lombardia	12.695	12.752	25.447	13.282		13.282
Bergamo	1.042	910	1.952	1.037		1.037
Brescia	1.621	1.701	3.322	1.620		1.620
Como	474	502	976	529		529
Cremona	258	190	448	178		178
Lecco	223	242	465	227		227
Lodi	137	138	275	117		117
Mantova	331	338	669	300		300
Milano	6.687	6.879	13.566	7.233		7.233
Monza Brianza	730	736	1.466	808		808
Pavia	400	355	755	383		383
Sondrio	131	103	234	110		110
Varese	661	658	1.319	740		740
Marche	1.520	1.377	2.897	1.524		1.524
Ancona	423	383	806	465		465
Ascoli Piceno	251	239	490	244		244
Fermo	177	175	352	152		152
Macerata	368	340	708	383		383
Pesaro Urbino	301	240	541	280		280

(2/4)

Tavola 1.12

Ricevute: ripartizione per provincia
(valori assoluti)

LOCALIZZAZIONE TERRITORIALE	2021			2022		
	1° sem.	2° sem.	Totale	1° sem.	2° sem.	Totale
Molise	288	271	559	282		282
Campobasso	190	183	373	198		198
Isernia	98	88	186	84		84
Piemonte	4.210	4.085	8.295	4.428		4.428
Alessandria	392	350	742	391		391
Asti	179	167	346	179		179
Biella	177	158	335	196		196
Cuneo	414	344	758	458		458
Novara	283	317	600	316		316
Torino	2.535	2.523	5.058	2.629		2.629
Verbano Cusio Ossola	108	121	229	131		131
Vercelli	122	105	227	128		128
Puglia	4.170	3.532	7.702	3.692		3.692
Bari	1.308	1.039	2.347	1.045		1.045
Barletta Andria Trani	356	319	675	312		312
Brindisi	346	292	638	312		312
Foggia	785	645	1.430	620		620
Lecce	898	852	1.750	999		999
Taranto	477	385	862	404		404
Sardegna	897	983	1.880	1.148		1.148
Cagliari	325	346	671	414		414
Nuoro	73	77	150	127		127
Oristano	67	71	138	70		70
Sassari	351	397	748	433		433
Sud Sardegna	81	92	173	104		104
Sicilia	4.858	4.425	9.283	3.976		3.976
Agrigento	427	439	866	361		361
Caltanissetta	250	214	464	190		190
Catania	1044	938	1.982	848		848
Enna	124	97	221	88		88
Messina	612	480	1.092	501		501
Palermo	1358	1.218	2.576	1.163		1.163
Ragusa	337	382	719	262		262
Siracusa	350	289	639	254		254
Trapani	356	368	724	309		309

(3/4)

Ricevute: ripartizione per provincia
(valori assoluti)

LOCALIZZAZIONE TERRITORIALE	2021			2022		
	1° sem.	2° sem.	Totale	1° sem.	2° sem.	Totale
Toscana	4.142	4.064	8.206	4.265		4.265
Arezzo	300	316	616	271		271
Firenze	1.269	1.222	2.491	1.360		1.360
Grosseto	222	197	419	183		183
Livorno	301	337	638	348		348
Lucca	366	319	685	398		398
Massa Carrara	202	228	430	225		225
Pisa	336	398	734	304		304
Pistoia	310	294	604	264		264
Prato	543	452	995	515		515
Siena	293	301	594	397		397
Trentino-Alto Adige	1.089	1.289	2.378	1.257		1.257
Bolzano	560	775	1.335	717		717
Trento	529	514	1.043	540		540
Umbria	626	657	1.283	678		678
Perugia	472	507	979	534		534
Terni	154	150	304	144		144
Valle d'Aosta	114	131	245	143		143
Aosta	114	131	245	143		143
Veneto	4.988	5.265	10.253	5.500		5.500
Belluno	147	150	297	152		152
Padova	921	1.005	1.926	1.031		1.031
Rovigo	248	253	501	245		245
Treviso	962	981	1.943	961		961
Venezia	782	933	1.715	1.053		1.053
Verona	990	995	1.985	1.096		1.096
Vicenza	938	948	1.886	962		962
Esterio	733	679	1.412	1.429		1.429
Online	1.654	3.351	5.005	3.800		3.800

(4/4)

Tavola 1.13

Sospensioni						
<i>(valori assoluti in milioni di euro e percentuali)</i>						
VOCI	2021			2022		
	1° sem.	2° sem.	Totale	1° sem.	2° sem.	Totale
Valori assoluti						
Provvedimenti di sospensione adottati	20	10	30	19		19
Importo totale	14,3	3,8	18,0	3,4		3,4
Importo medio	0,7	0,4	0,6	0,2		0,2
Istanze valutate ai fini della sospensione	110	117	227	117		117
Importo totale	32,1	66,8	98,9	26,4		26,4
Importo medio	0,3	0,6	0,4	0,2		0,2
Valori percentuali ¹						
Provvedimenti di sospensione adottati	18,2	8,5	13,2	16,2		16,2
Importo totale	44,5	5,6	18,2	13,0		13,0

¹ Provvedimenti di sospensione adottati in percentuale delle istanze valutate ai fini della sospensione.

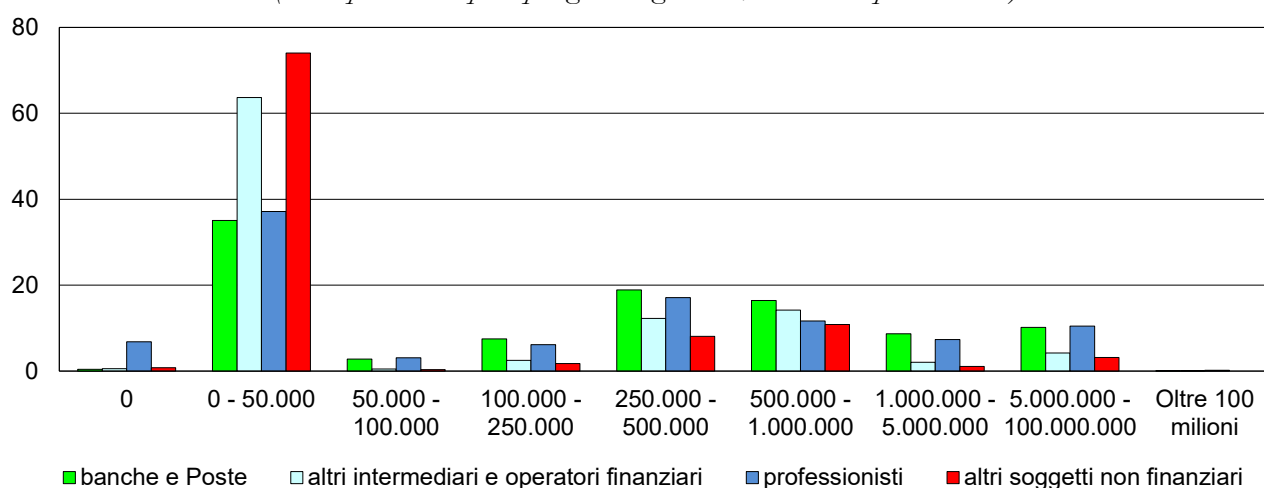
Tavola 2.1

Ricevute: importi segnalati per tipologia di segnalante
(valori in milioni di euro)

TIPOLOGIA DI SEGNALANTE	Operazioni eseguite	Operazioni non eseguite ²	TIPOLOGIA DI SEGNALANTE	Operazioni eseguite	Operazioni non eseguite
Totale	45.980,4	2.633,7	Professionisti	3.915,2	229,2
Banche e Poste	36.839,2	1.335,8	Notai e CNN	3.197,3	139,8
Intermediari e operatori finanziari	4.128,0	969,6	Dottori comm., esperti cont., consulenti del lavoro	375,6	15,8
IMEL e punti di contatto di IMEL comunitari	995,3	0,1	Studi associati, interprofess. e tra avvocati	158,3	21,5
IP e punti di contatto di prestatori di servizi di pagamento comunitari	677,5	24,5	Avvocati	8,5	6,7
SIM	97,3	0,1	Società di revisione e revisori legali	150,3	40,0
SGR, SICAV e SICAF	195,9	137,3	Altri soggetti esercenti attività professionale	25,2	5,4
Intermediari finanziari ex art. 106 TUB	670,3	153,9	Operatori non finanziari	326,7	73,2
Società fiduciarie ex art. 106 TUB	373,3	301,4	Soggetti in attività di custodia e trasporto valori	242,3	2,8
Imprese di assicurazione	846,5	31,0	Operatori in commercio o fabbric. di oro o preziosi	10,3	0,0
Interm. e op. fin. non inclusi nelle precedenti categorie	271,9	321,4	Operatori in valuta virtuale	29,4	0,0
Società di gestione di mercati e strumenti fin.	196,3	0,0	Altri operatori non finanziari	44,6	70,4
			Prestatori di servizi di gioco	209,7	4,2
			Pubblica amministrazione	365,5	21,7

Figura 2.2

Ricevute: distribuzione per classi di importo per tipologia di segnalante³
(valori percentuali per tipologia di segnalante; classi di importo in euro)



² Dati depurati da due importi di valore estremo, relativi ad operazioni solo prospettate dai soggetti segnalati.

³ Include le operazioni eseguite e quelle non eseguite. Le segnalazioni con importo nullo si riferiscono a operatività i cui importi non sono puntualmente rilevabili.

Figura 2.3

Ricevute: distribuzione per classi temporali dei tempi di inoltro
(valori percentuali)

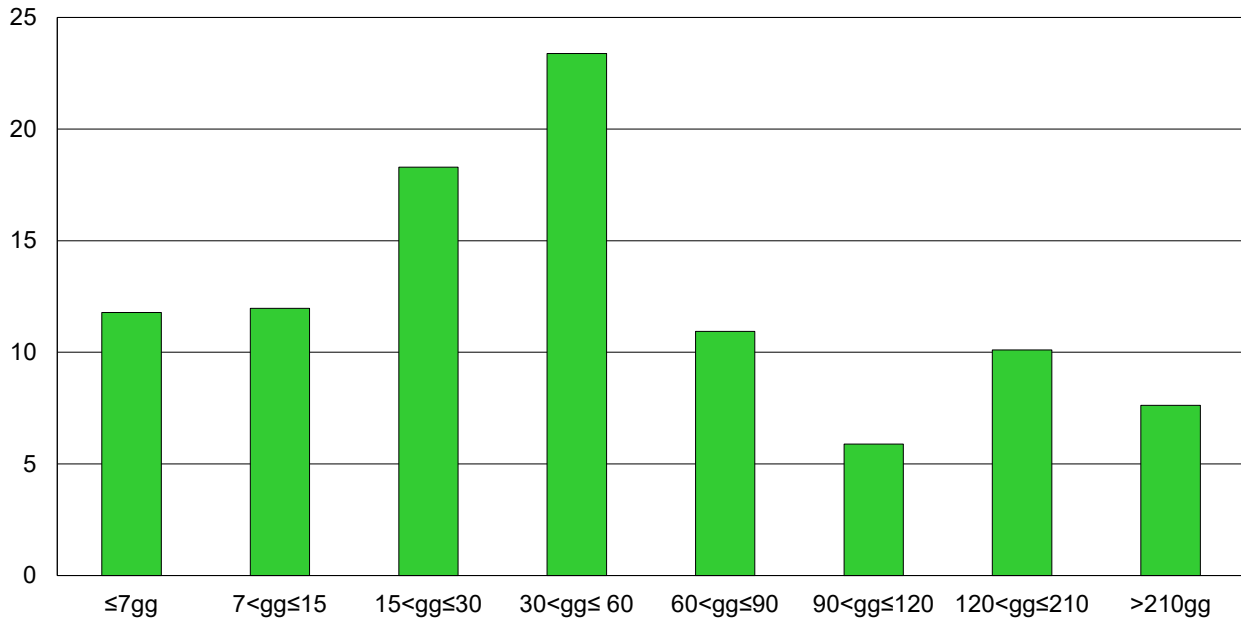


Tavola 2.4

Ricevute: valori mediани dei tempi di inoltro per tipologia di segnalante

TIPOLOGIA DI SEGNALANTE	Mediana	TIPOLOGIA DI SEGNALANTE	Mediana
Banche e Poste	40	Professionisti	14
		Notai e CNN	13
Intermediari e operatori finanziari	38	Dottori commercialisti, esperti contabili, consulenti del lavoro	48
IMEL e punti di contatto di IMEL comunitari	39	Studi associati, interprofessionali e tra avvocati	42
IP e punti di contatto di prestatori di servizi di pagamento comunitari	36	Avvocati	132
SIM	26	Società di revisione e revisori legali	120
SGR, SICAV e SICAF	68	Altri soggetti esercenti attività professionale	153
Intermediari finanziari ex art. 106 TUB	78	Operatori non finanziari	29
Società fiduciarie ex art. 106 TUB	34	Soggetti in attività di custodia e trasporto valori	100
Imprese di assicurazione	34	Operatori in commercio o fabbricazione di oro o preziosi	8
Intermediari e operatori finanziari non inclusi nelle precedenti categorie	39	Operatori in valuta virtuale	35
Società di gestione di mercati e strumenti finanziari	62	Altri operatori non finanziari	86
		Prestatori di servizi di gioco	66
		Pubblica amministrazione	197

Tavola 2.5

Money transfer: segnalazioni ricevute (valori assoluti)						
VOCI	2021			2022		
	1° sem.	2° sem.	Totale	1° sem.	2° sem.	Totale
Segnalazioni ricevute	9.610	9.900	19.510	7.529		7.529
Operazioni segnalate	258.196	303.234	561.430	224.199		224.199

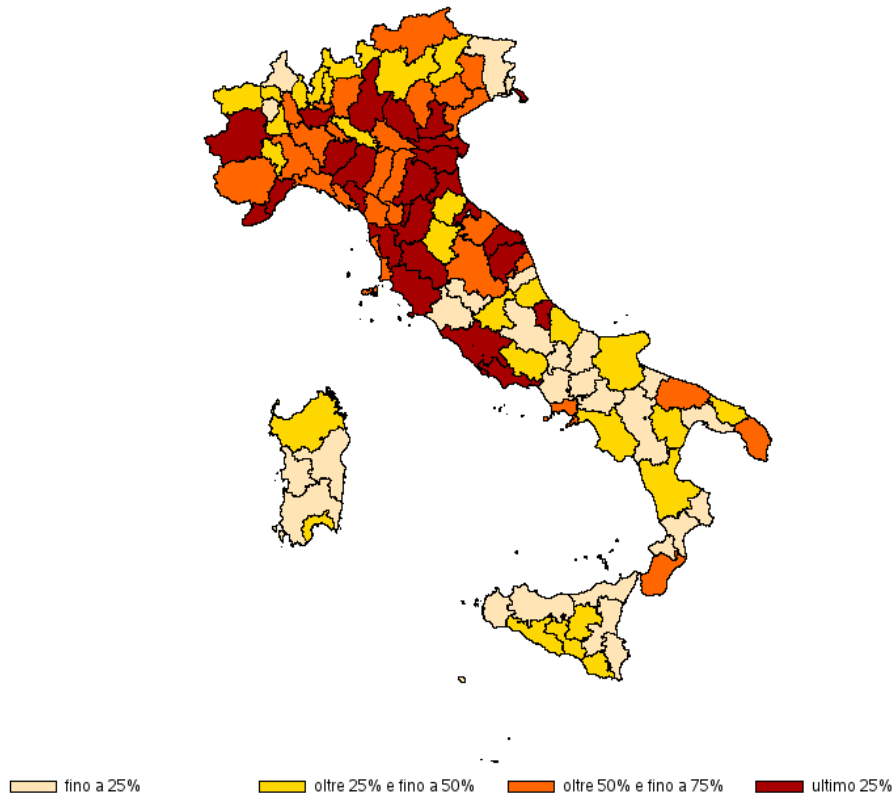
Tavola 2.6

Money transfer: principali paesi di destinazione degli importi segnalati⁴ (valori assoluti in migliaia di euro e composizione percentuale)					
PAESE	Valori assoluti	Composizione percentuale	PAESE	Valori assoluti	Composizione percentuale
Senegal	2.347	14,9	Colombia	309	2,0
Romania	1.684	10,7	Mali	289	1,8
Marocco	1.244	7,9	India	272	1,7
Bangladesh	1.125	7,2	Brasile	257	1,6
Albania	834	5,3	Italia	248	1,6
Pakistan	815	5,2	Ecuador	243	1,5
Filippine	736	4,7	Serbia	228	1,4
Ucraina	712	4,5	Perù	209	1,3
Turchia	540	3,4	Russia	187	1,2
Costa D'Avorio	320	2,0	Altri paesi	2.815	17,9
Tunisia	311	2,0	Totale	15.722	100,0

⁴ I dati si riferiscono alle sole segnalazioni effettuate secondo il tracciato previsto per gli operatori del settore e complete delle informazioni dettagliate.

Figura 2.7

Money transfer: distribuzione degli importi segnalati in quartili per provincia⁵
(importi inviati e ricevuti per 100.000 abitanti)



⁵ Il luogo della transazione è quello di richiesta/esecuzione dell'operazione segnalata. I dati si riferiscono alle sole segnalazioni effettuate secondo il tracciato previsto per gli operatori del settore e complete delle informazioni dettagliate.