



Unità di Informazione Finanziaria per l'Italia

Newsletter UIF 2 – 2022

Segnalazioni di operazioni sospette
Allegato statistico

gennaio 2022

INDICE

1. Il quadro d'insieme

Tav. 1.1	Ricevute e analizzate	3
Fig. 1.2	Ricevute e analizzate: serie semestrale	3
Tav. e Fig. 1.3	Ricevute e analizzate: serie mensile	4
Tav. 1.4	Analizzate: segnalazioni valutate non rilevanti	5
Tav. 1.5	Ricevute: ripartizione per categoria di segnalazione	6
Fig. 1.6	Ricevute: serie semestrale per categoria di segnalazione	6
Tav. 1.7	Ricevute: ripartizione per gruppi di segnalanti	7
Tav. 1.8	Ricevute: ripartizione per tipologia di segnalante	8
Tav. 1.9	Ricevute: ripartizione per gruppi di segnalanti e per categoria di segnalazione	10
Fig. 1.10	Ricevute: distribuzione in quartili per provincia	10
Tav. e Fig. 1.11	Ricevute: ripartizione per gruppi di segnalanti e per numero di segnalazioni	11
Tav. 1.12	Ricevute: ripartizione per provincia	12
Tav. 1.13	Sospensioni	16

2. Approfondimenti tematici

Tav. 2.1	Ricevute: importi segnalati per tipologia di segnalante	17
Fig. 2.2	Ricevute: distribuzione per classi di importo per tipologia di segnalante	17
Fig. 2.3	Ricevute: distribuzione per classi temporali dei tempi di inoltro	18
Tav. 2.4	Ricevute: valori mediani dei tempi di inoltro per tipologia di segnalante	18
Tav. 2.5	Money transfer: segnalazioni ricevute	19
Tav. 2.6	Money transfer: principali paesi di destinazione degli importi segnalati	19
Fig. 2.7	Money transfer: distribuzione degli importi segnalati in quartili per provincia	20

NOTE

Tutti i dati sono di fonte UIF. Ove non specificato, i dati si riferiscono al secondo semestre 2021.

I dati sono depurati dalle segnalazioni annullate, per errore o per sostituzione, fino al 31 dicembre 2021.

Per i dettagli sulla composizione delle tipologie di segnalanti si veda la sez. a.3 dei *Quaderni dell'antiriciclaggio – Dati statistici* della UIF.

Per convenzione l'origine di una segnalazione coincide con il luogo di richiesta/esecuzione della prima operazione segnalata.

La ripartizione geografica fa riferimento all'elenco delle province più aggiornato. I dati sulla popolazione sono di fonte Istat e si riferiscono al 1 gennaio 2021.

Tavola 1.1

Ricevute e analizzate <i>(valori assoluti e variazioni percentuali)</i>									
SEGNALAZIONI	2017	2018	2019	2020			2021		
				1° sem.	2° sem.	Totale	1° sem.	2° sem.	Totale
Valori assoluti									
Ricevute	93.820	98.030	105.789	52.967	60.220	113.187	70.123	69.401	139.524
Analizzate	94.018	98.117	106.318	53.186	60.457	113.643	68.823	69.659	138.482
Variazioni percentuali sul periodo corrispondente									
Ricevute	-7,2	4,5	7,9	3,5	10,3	7,0	32,4	15,2	23,3
Analizzate	-9,6	4,4	8,4	4,3	9,3	6,9	29,4	15,2	21,9

Figura 1.2

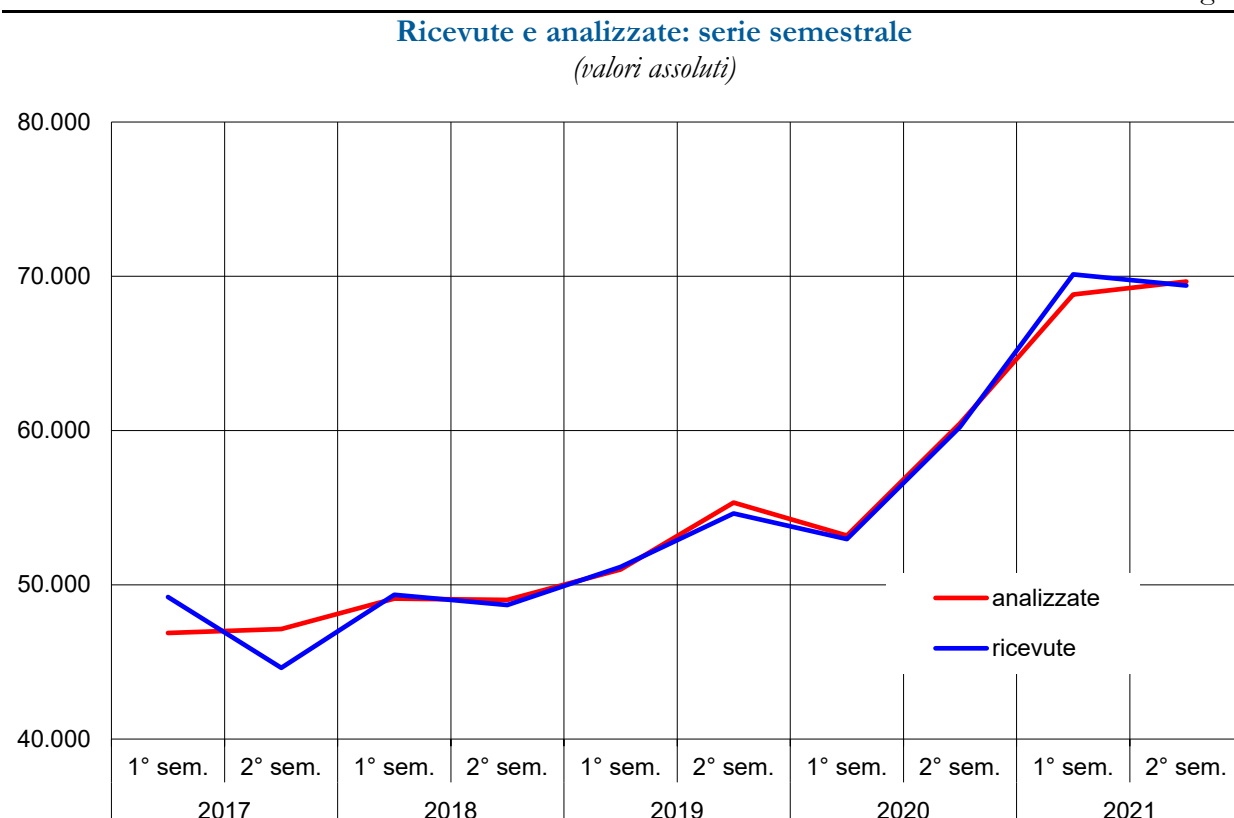


Tavola 1.3

Ricevute e analizzate: serie mensile*(valori assoluti e percentuali)*

SEGNALAZIONI	Luglio	Agosto	Settembre	Ottobre	Novembre	Dicembre	Totale
Valori assoluti							
Ricevute	11.551	9.082	12.052	12.007	12.051	12.658	69.401
Analizzate	11.399	9.623	12.290	11.749	11.717	12.881	69.659
Valori percentuali							
Ricevute	16,6	13,1	17,4	17,3	17,4	18,2	100,0
Analizzate	16,4	13,8	17,6	16,9	16,8	18,5	100,0

Figura 1.3

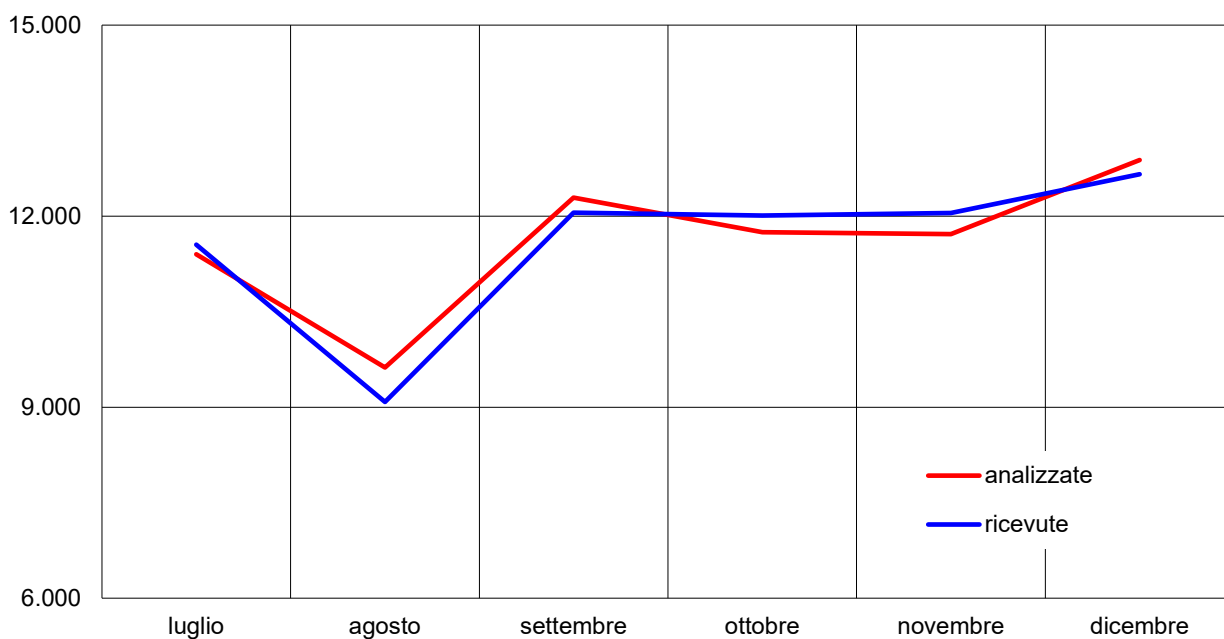
Ricevute e analizzate: serie mensile*(valori assoluti)*

Tavola 1.4

Analizzate: segnalazioni valutate non rilevanti <i>(valori assoluti e percentuali)</i>									
SEGNALAZIONI ANALIZZATE	2017	2018	2019	2020			2021		
				1° sem.	2° sem.	Totale	1° sem.	2° sem.	Totale
Valori assoluti									
Totale	94.018	98.117	106.318	53.186	60.457	113.643	68.823	69.659	138.482
Valutate non rilevanti	16.042	15.952	16.064	6.985	6.677	13.662	5.759	5.356	11.115
Di interesse finanziario	77.976	82.165	90.254	46.201	53.780	99.981	63.064	64.303	127.367
Valori percentuali									
Totale	100,0	100,0	100,0	100,0	100,0	100,0	100,0	100,0	100,0
Valutate non rilevanti	17,1	16,3	15,1	13,1	11,0	12,0	8,4	7,7	8,0
Di interesse finanziario	82,9	83,7	84,9	86,9	89,0	88,0	91,6	92,3	92,0

Tavola 1.5

Ricevute: ripartizione per categoria di segnalazione
(valori assoluti e percentuali)

CATEGORIA DI SEGNALAZIONE	2017	2018	2019	2020			2021		
				1° sem.	2° sem.	Totale	1° sem.	2° sem.	Totale
Valori assoluti									
Totale	93.820	98.030	105.789	52.967	60.220	113.187	70.123	69.401	139.524
Riciclaggio	86.712	94.792	103.972	52.504	59.760	112.264	69.625	68.954	138.579
Voluntary disclosure	6.112	2.154	961	209	178	387	156	201	357
Finanziamento del terrorismo	981	1.066	770	246	267	513	337	243	580
Finanziamento dei programmi di proliferazione di a.d.m.	15	18	86	8	15	23	5	3	8
Valori percentuali									
Totale	100,0	100,0	100,0	100,0	100,0	100,0	100,0	100,0	100,0
Riciclaggio	92,4	96,7	98,3	99,1	99,2	99,2	99,3	99,4	99,3
Voluntary disclosure	6,5	2,2	0,9	0,4	0,3	0,3	0,2	0,3	0,3
Finanziamento del terrorismo	1,0	1,1	0,7	0,5	0,4	0,5	0,5	0,4	0,4
Finanziamento dei programmi di proliferazione di a.d.m.	0,0	0,0	0,1	0,0	0,0	0,0	0,0	0,0	0,0

Figura 1.6

Ricevute: serie semestrale per categoria di segnalazione
(valori assoluti)

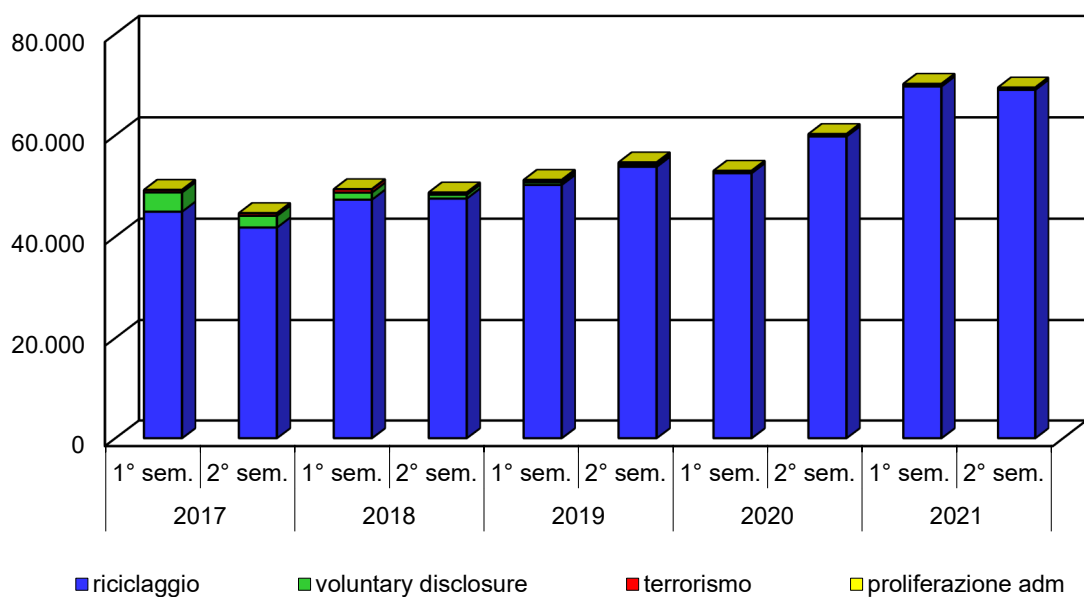


Tavola 1.7

Ricevute: ripartizione per gruppi di segnalanti
(valori assoluti e percentuali)

GRUPPI DI SEGNALANTI	2017	2018	2019	2020			2021		
				1° sem.	2° sem.	Totale	1° sem.	2° sem.	Totale
Valori assoluti									
Totale	93.820	98.030	105.789	52.967	60.220	113.187	70.123	69.401	139.524
Banche e Poste	72.171	71.054	68.236	37.400	38.452	75.852	39.271	37.815	77.086
Altri intermediari e operatori finanziari	13.352	16.150	24.659	11.108	15.644	26.752	23.434	23.194	46.628
Soggetti non finanziari	8.297	10.826	12.894	4.459	6.124	10.583	7.418	8.392	15.810
Valori percentuali									
Totale	100,0	100,0	100,0	100,0	100,0	100,0	100,0	100,0	100,0
Banche e Poste	76,9	72,5	64,5	70,6	63,9	67,0	56,0	54,5	55,2
Altri intermediari e operatori finanziari	14,2	16,5	23,3	21,0	26,0	23,6	33,4	33,4	33,4
Soggetti non finanziari	8,8	11,0	12,2	8,4	10,2	9,4	10,6	12,1	11,3

Tavola 1.8

Ricevute: ripartizione per tipologia di segnalante
(valori assoluti)

TIPOLOGIA DI SEGNALANTE	2020			2021		
	1° sem.	2° sem.	Totale	1° sem.	2° sem.	Totale
Totale	52.967	60.220	113.187	70.123	69.401	139.524
Intermediari e operatori bancari finanziari	48.508	54.096	102.604	62.705	61.009	123.714
Banche e Poste	37.400	38.452	75.852	39.271	37.815	77.086
Intermediari e operatori finanziari	11.102	15.633	26.735	23.430	23.188	46.618
IMEL e punti di contatto di IMEL comunitari	3.355	7.485	10.840	10.192	9.419	19.611
IP e punti di contatto di prestatori di servizi di pagamento comunitari	5.339	5.088	10.427	10.116	10.672	20.788
SIM	14	20	34	22	24	46
SGR, SICAV e SICAF	191	177	368	226	179	405
Intermediari finanziari ex art. 106 TUB	489	678	1.167	552	581	1.133
Società fiduciarie ex art. 106 TUB	125	150	275	118	137	255
Imprese di assicurazione	1.488	1.909	3.397	2.041	1.935	3.976
Intermediari e operatori finanziari non inclusi nelle precedenti categorie	101	126	227	163	241	404
Società di gestione di mercati e strumenti finanziari	6	11	17	4	6	10
Soggetti obbligati non finanziari	4.436	6.100	10.536	7.336	8.346	15.682
Professionisti	1.722	1.926	3.648	2.708	2.413	5.121
Notai e CNN	1.561	1.768	3.329	2.476	2.212	4.688
Dottori commercialisti, esperti contabili, consulenti del lavoro	115	108	223	136	106	242
Studi associati, interprofessionali e tra avvocati	6	4	10	20	21	41
Avvocati	14	15	29	16	17	33
Società di revisione e revisori legali	17	18	35	33	44	77
Altri soggetti esercenti attività professionale	9	13	22	27	13	40
Operatori non finanziari	427	689	1.116	1.326	1.576	2.902
Soggetti in attività di custodia e trasporto valori	141	177	318	829	801	1.630
Operatori in commercio o fabbricazione di oro o preziosi	224	309	533	310	427	737
Operatori in valuta virtuale	19	149	168	116	210	326
Altri operatori non finanziari	43	54	97	71	138	209
Prestatori di servizi di gioco	2.287	3.485	5.772	3.302	4.357	7.659
Pubblica amministrazione	23	24	47	82	46	128

Tavola 1.8

Ricevute: ripartizione per tipologia di segnalante
(valori percentuali)

TIPOLOGIA DI SEGNALANTE	2020			2021		
	1° sem.	2° sem.	Totale	1° sem.	2° sem.	Totale
Totale	100,0	100,0	100,0	100,0	100,0	100,0
Intermediari e operatori bancari finanziari	91,6	89,8	90,6	89,4	87,9	88,7
Banche e Poste	70,6	63,9	67,0	56,0	54,5	55,2
Intermediari e operatori finanziari	21,0	26,0	23,6	33,4	33,4	33,4
IMEL e punti di contatto di IMEL comunitari	6,3	12,4	9,6	14,5	13,6	14,1
IP e punti di contatto di prestatori di servizi di pagamento comunitari	10,1	8,4	9,2	14,4	15,4	14,9
SIM	0,0	0,0	0,0	0,0	0,0	0,0
SGR, SICAV e SICAF	0,4	0,3	0,3	0,3	0,3	0,3
Intermediari finanziari ex art. 106 TUB	0,9	1,1	1,0	0,8	0,8	0,8
Società fiduciarie ex art. 106 TUB	0,2	0,2	0,2	0,2	0,2	0,2
Imprese di assicurazione	2,8	3,2	3,0	2,9	2,8	2,8
Intermediari e operatori finanziari non inclusi nelle precedenti categorie	0,2	0,2	0,2	0,2	0,3	0,3
Società di gestione di mercati e strumenti finanziari	0,0	0,0	0,0	0,0	0,0	0,0
Soggetti obbligati non finanziari	8,4	10,1	9,3	10,5	12,0	11,2
Professionisti	3,3	3,2	3,2	3,9	3,5	3,7
Notai e CNN	2,9	2,9	2,9	3,5	3,2	3,4
Dottori commercialisti, esperti contabili, consulenti del lavoro	0,2	0,2	0,2	0,2	0,2	0,2
Studi associati, interprofessionali e tra avvocati	0,0	0,0	0,0	0,0	0,0	0,0
Avvocati	0,0	0,0	0,0	0,0	0,0	0,0
Società di revisione e revisori legali	0,0	0,0	0,0	0,0	0,1	0,1
Altri soggetti esercenti attività professionale	0,0	0,0	0,0	0,0	0,0	0,0
Operatori non finanziari	0,8	1,1	1,0	1,9	2,3	2,1
Soggetti in attività di custodia e trasporto valori	0,3	0,3	0,3	1,2	1,2	1,2
Operatori in commercio o fabbricazione di oro o preziosi	0,4	0,5	0,5	0,4	0,6	0,5
Operatori in valuta virtuale	0,0	0,2	0,1	0,2	0,3	0,2
Altri operatori non finanziari	0,1	0,1	0,1	0,1	0,2	0,1
Prestatori di servizi di gioco	4,3	5,8	5,1	4,7	6,3	5,5
Pubblica amministrazione	0,0	0,0	0,0	0,1	0,1	0,1

Tavola 1.9

Ricevute: ripartizione per gruppi di segnalanti e per categoria di segnalazione
(valori assoluti)

GRUPPI DI SEGNALANTI	Riciclaggio (di cui: voluntary disclosure)	Finanziamento del terrorismo	Finanziamento dei programmi di proliferazione di armi di distruzione di massa	Totale
Banche e Poste	37.737 (153)	75	3	37.815
Altri intermediari e operatori finanziari	23.032 (38)	162	0	23.194
Professionisti	2.408 (10)	5	0	2.413
Altri soggetti non finanziari	5.978 (0)	1	0	5.979
Totale	69.155 (201)	243	3	69.401

Figura 1.10

Ricevute: distribuzione in quartili per provincia
(numero di segnalazioni per 100.000 abitanti)

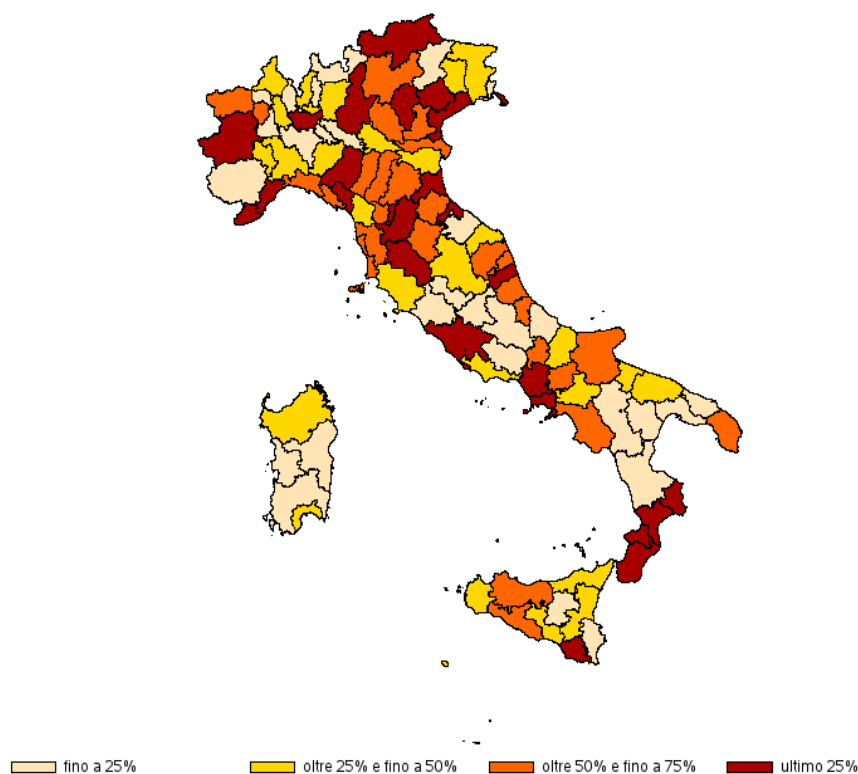


Tavola 1.11

Ricevute: ripartizione per gruppi di segnalanti e per numero di segnalazioni
(valori assoluti)

NUMERO SEGNALAZIONI	GRUPPI DI SEGNALANTI		
	Banche e Poste	Altri intermediari e operatori finanziari	Soggetti non finanziari
1	46	68	88
da 2 a 5	89	90	55
da 6 a 20	126	68	40
da 21 a 100	78	32	25
da 101 a 250	13	5	7
da 251 a 500	7	5	3
oltre 500	16	7	2
Totale	375	275	220

Figura 1.11

Ricevute: ripartizione per gruppi di segnalanti e per numero di segnalazioni
(valori assoluti)

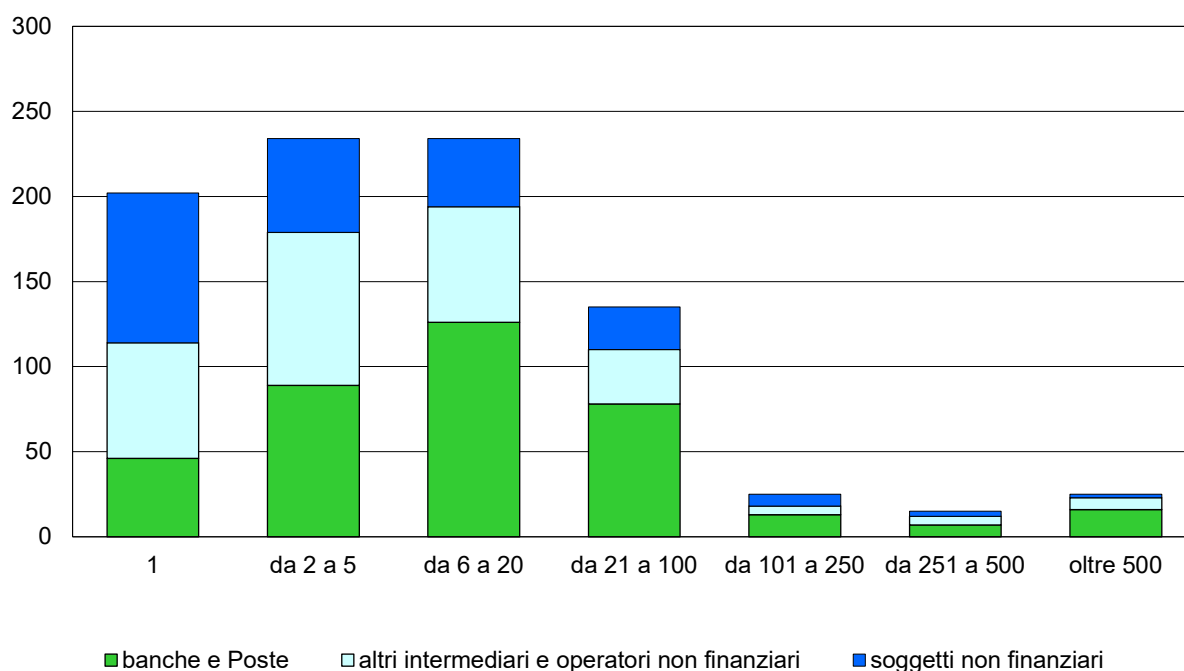


Tavola 1.12

Ricevute: ripartizione per provincia
(valori assoluti)

LOCALIZZAZIONE TERRITORIALE	2020			2021		
	1° sem.	2° sem.	Totale	1° sem.	2° sem.	Totale
Totale	52.967	60.220	113.187	70.123	69.401	139.524
Abruzzo	662	886	1.548	961	1.029	1.990
Chieti	133	173	306	176	208	384
L'Aquila	142	145	287	155	180	335
Pescara	187	257	444	289	320	609
Teramo	200	311	511	341	321	662
Basilicata	376	410	786	471	396	867
Matera	151	137	288	159	141	300
Potenza	225	273	498	312	255	567
Calabria	1.600	1.769	3.369	2.033	1.793	3.826
Catanzaro	320	359	679	432	386	818
Cosenza	482	498	980	534	450	984
Crotone	166	165	331	248	194	442
Reggio Calabria	514	589	1.103	625	585	1.210
Vibo Valentia	118	158	276	194	178	372
Campania	7.070	7.645	14.715	8.290	7.438	15.728
Avellino	285	319	604	400	323	723
Benevento	156	213	369	181	260	441
Caserta	1.088	1.173	2.261	1.281	1.049	2.330
Napoli	4.677	5.021	9.698	5.247	4.631	9.878
Salerno	864	919	1.783	1.181	1.175	2.356
Emilia-Romagna	3.481	4.329	7.810	4.901	4.669	9.570
Bologna	824	1.028	1.852	1.103	1.048	2.151
Ferrara	231	279	510	307	269	576
Forlì-Cesena	275	352	627	423	416	839
Modena	518	542	1.060	647	679	1.326
Parma	367	513	880	502	512	1.014
Piacenza	181	201	382	232	238	470
Ravenna	266	424	690	437	454	891
Reggio Emilia	471	534	1.005	723	547	1.270
Rimini	348	456	804	527	506	1.033

(1/4)

Ricevute: ripartizione per provincia
(valori assoluti)

LOCALIZZAZIONE TERRITORIALE	2020			2021		
	1° sem.	2° sem.	Totale	1° sem.	2° sem.	Totale
Friuli-Venezia Giulia	889	973	1.862	1.063	1.201	2.264
Gorizia	79	105	184	135	102	237
Pordenone	234	250	484	223	252	475
Trieste	257	280	537	319	373	692
Udine	319	338	657	386	474	860
Lazio	6.755	7.574	14.329	8.836	8.400	17.236
Frosinone	247	297	544	335	296	631
Latina	347	380	727	452	452	904
Rieti	64	91	155	108	93	201
Roma	5.989	6.680	12.669	7.761	7.391	15.152
Viterbo	108	126	234	180	168	348
Liguria	1.205	1.369	2.574	1.584	1.614	3.198
Genova	620	699	1.319	850	786	1.636
Imperia	217	252	469	305	321	626
La Spezia	133	173	306	188	202	390
Savona	235	245	480	241	305	546
Lombardia	9.230	10.402	19.632	12.695	12.752	25.447
Bergamo	662	875	1.537	1.042	910	1.952
Brescia	1.138	1.291	2.429	1.621	1.701	3.322
Como	298	352	650	474	502	976
Cremona	144	163	307	258	190	448
Lecco	127	159	286	223	242	465
Lodi	108	120	228	137	138	275
Mantova	257	286	543	331	338	669
Milano	5.220	5.597	10.817	6.687	6.879	13.566
Monza Brianza	441	591	1.032	730	736	1.466
Pavia	323	324	647	400	355	755
Sondrio	68	118	186	131	103	234
Varese	444	526	970	661	658	1.319
Marche	1.131	1.288	2.419	1.520	1.377	2.897
Ancona	360	378	738	423	383	806
Ascoli Piceno	166	170	336	251	239	490
Fermo	150	154	304	177	175	352
Macerata	260	325	585	368	340	708
Pesaro Urbino	195	261	456	301	240	541

(2/4)

Tavola 1.12

Ricevute: ripartizione per provincia
(valori assoluti)

LOCALIZZAZIONE TERRITORIALE	2020			2021		
	1° sem.	2° sem.	Totale	1° sem.	2° sem.	Totale
Molise	222	246	468	288	271	559
Campobasso	140	162	302	190	183	373
Isernia	82	84	166	98	88	186
Piemonte	2.829	3.569	6.398	4.210	4.085	8.295
Alessandria	221	322	543	392	350	742
Asti	105	128	233	179	167	346
Biella	97	194	291	177	158	335
Cuneo	310	361	671	414	344	758
Novara	233	256	489	283	317	600
Torino	1.679	2.091	3.770	2.535	2.523	5.058
Verbano Cusio Ossola	101	93	194	108	121	229
Vercelli	83	124	207	122	105	227
Puglia	3.288	3.573	6.861	4.170	3.532	7.702
Bari	1.079	1.072	2.151	1.308	1.039	2.347
Barletta Andria Trani	264	318	582	356	319	675
Brindisi	300	261	561	346	292	638
Foggia	674	642	1.316	785	645	1.430
Lecce	579	881	1.460	898	852	1.750
Taranto	392	399	791	477	385	862
Sardegna	833	924	1.757	897	983	1.880
Cagliari	259	297	556	325	346	671
Nuoro	79	77	156	73	77	150
Oristano	80	88	168	67	71	138
Sassari	327	351	678	351	397	748
Sud Sardegna	88	111	199	81	92	173
Sicilia	3.561	4.444	8.005	4.858	4.425	9.283
Agrigento	343	422	765	427	439	866
Caltanissetta	179	235	414	250	214	464
Catania	845	969	1.814	1.044	938	1.982
Enna	81	104	185	124	97	221
Messina	386	468	854	612	480	1.092
Palermo	987	1.243	2.230	1.358	1.218	2.576
Ragusa	244	348	592	337	382	719
Siracusa	240	313	553	350	289	639
Trapani	256	342	598	356	368	724

(3/4)

Ricevute: ripartizione per provincia
(valori assoluti)

LOCALIZZAZIONE TERRITORIALE	2020			2021		
	1° sem.	2° sem.	Totale	1° sem.	2° sem.	Totale
Toscana	3.108	3.587	6.695	4.142	4.064	8.206
Arezzo	254	263	517	300	316	616
Firenze	918	1.106	2.024	1.269	1.222	2.491
Grosseto	156	195	351	222	197	419
Livorno	210	252	462	301	337	638
Lucca	269	300	569	366	319	685
Massa Carrara	153	162	315	202	228	430
Pisa	235	265	500	336	398	734
Pistoia	214	267	481	310	294	604
Prato	411	494	905	543	452	995
Siena	288	283	571	293	301	594
Trentino-Alto Adige	970	899	1.869	1.089	1.289	2.378
Bolzano	525	484	1.009	560	775	1.335
Trento	445	415	860	529	514	1.043
Umbria	476	556	1.032	626	657	1.283
Perugia	355	413	768	472	507	979
Terni	121	143	264	154	150	304
Valle d'Aosta	105	124	229	114	131	245
Aosta	105	124	229	114	131	245
Veneto	4.272	4.102	8.374	4.988	5.265	10.253
Belluno	126	139	265	147	150	297
Padova	824	807	1.631	921	1.005	1.926
Rovigo	207	185	392	248	253	501
Treviso	784	681	1.465	962	981	1.943
Venezia	736	671	1.407	782	933	1.715
Verona	844	878	1.722	990	995	1.985
Vicenza	751	741	1.492	938	948	1.886
Estero	782	739	1.521	733	679	1.412
Online	122	812	934	1.654	3.351	5.005

(4/4)

Tavola 1.13

Sospensioni						
<i>(valori assoluti in milioni di euro e percentuali)</i>						
VOCI	2020			2021		
	1° sem.	2° sem.	Totale	1° sem.	2° sem.	Totale
Valori assoluti						
Provvedimenti di sospensione adottati	22	15	37	20	10	30
Importo totale	2,6	10,4	13,0	14,3	3,8	18,0
Importo medio	0,1	0,7	0,4	0,7	0,4	0,6
Istanze valutate ai fini della sospensione	140	168	308	110	117	227
Importo totale	36,1	139,2	175,2	32,1	66,8	98,9
Importo medio	0,3	0,8	0,6	0,3	0,6	0,4
Valori percentuali ¹						
Provvedimenti di sospensione adottati	15,7	8,9	12,0	18,2	8,5	13,2
Importo totale	7,1	7,5	7,4	44,5	5,6	18,2

¹ Operazioni sospese in percentuale di quelle valutate ai fini della sospensione.

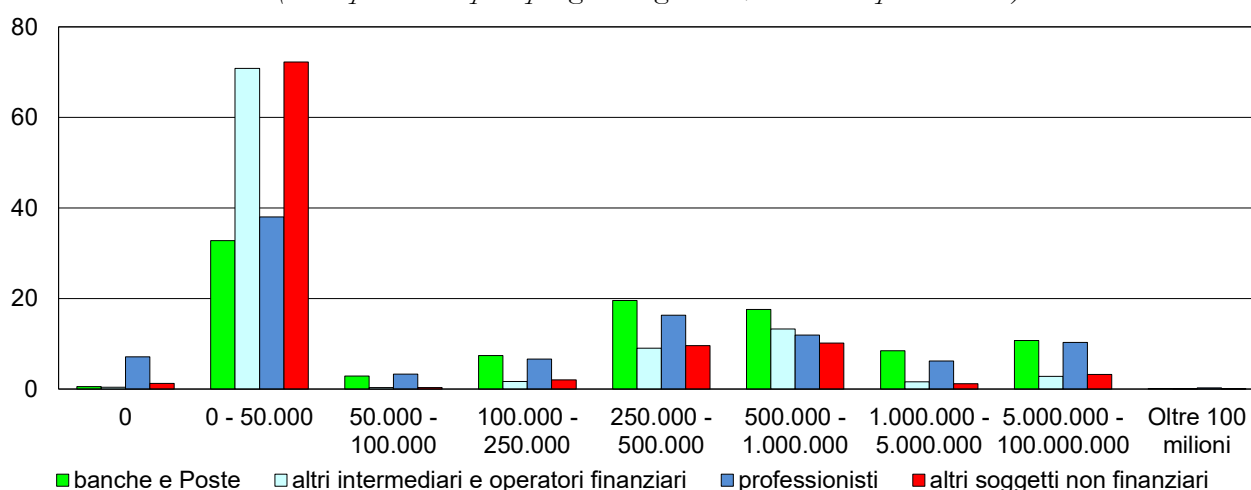
Tavola 2.1

Ricevute: importi segnalati per tipologia di segnalante (valori in milioni di euro)

TIPOLOGIA DI SEGNALANTE	Operazioni eseguite	Operazioni non eseguite ²	TIPOLOGIA DI SEGNALANTE	Operazioni eseguite	Operazioni non eseguite
Totale	43.914,7	3.653,1	Professionisti	3.812,4	475,7
Banche e Poste	35.450,1	1.828,9	Notai e CNN	2.726,2	438,1
Intermediari e operatori finanziari	3.401,5	805,1	Dottori comm., esperti cont., consulenti del lavoro	368,6	5,9
IMEL e punti di contatto di IMEL comunitari	686,3	0,1	Studi associati, interprofess. e tra avvocati	568,4	23,7
IP e punti di contatto di prestatori di servizi di pagamento comunitari	632,5	3,3	Avvocati	21,0	7,9
SIM	15,9	79,8	Società di revisione e revisori legali	126,7	0,0
SGR, SICAV e SICAF	546,6	331,6	Altri soggetti esercenti attività professionale	1,5	0,0
Intermediari finanziari ex art. 106 TUB	140,2	76,4	Operatori non finanziari	267,1	539,4
Società fiduciarie ex art. 106 TUB	441,4	74,6	Soggetti in attività di custodia e trasporto valori	202,0	481,4
Imprese di assicurazione	862,1	34,9	Operatori in commercio o fabbric. di oro o preziosi	5,2	0,1
Interm. e op. fin. non inclusi nelle precedenti categorie	76,4	204,6	Operatori in valuta virtuale	8,6	0,0
Società di gestione di mercati e strumenti fin.	614,4	0,0	Altri operatori non finanziari	51,2	57,9
			Prestatori di servizi di gioco	225,2	0,6
			Pubblica amministrazione	144,0	3,3

Figura 2.2

Ricevute: distribuzione per classi di importo per tipologia di segnalante³ (valori percentuali per tipologia di segnalante; classi di importo in euro)



² Dati depurati da tre importi di valore estremo, relativi ad operazioni solo prospettate dai soggetti segnalati.

³ Include le operazioni eseguite e quelle non eseguite. Le segnalazioni con importo nullo si riferiscono a operatività i cui importi non sono puntualmente rilevabili.

Figura 2.3

Ricevute: distribuzione per classi temporali dei tempi di inoltro
(valori percentuali)

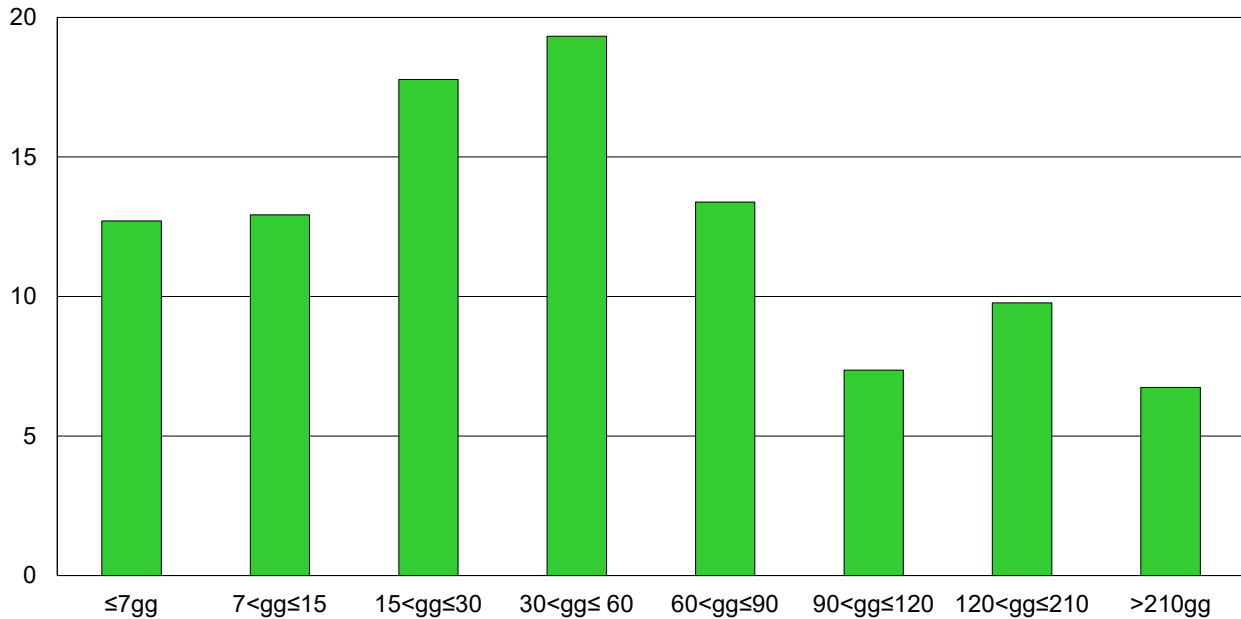


Tavola 2.4

Ricevute: valori medi dei tempi di inoltro per tipologia di segnalante

TIPOLOGIA DI SEGNALANTE	Mediana	TIPOLOGIA DI SEGNALANTE	Mediana
Banche e Poste	34	Professionisti	13
		Notai e CNN	12
Intermediari e operatori finanziari	49	Dottori commercialisti, esperti contabili, consulenti del lavoro	102
IMEL e punti di contatto di IMEL comunitari	38	Studi associati, interprofessionali e tra avvocati	8
IP e punti di contatto di prestatori di servizi di pagamento comunitari	63	Avvocati	7
SIM	44	Società di revisione e revisori legali	129
SGR, SICAV e SICAF	74	Altri soggetti esercenti attività professionale	227
Intermediari finanziari ex art. 106 TUB	63	Operatori non finanziari	35
Società fiduciarie ex art. 106 TUB	49	Soggetti in attività di custodia e trasporto valori	65
Imprese di assicurazione	29	Operatori in commercio o fabbricazione di oro o preziosi	13
Intermediari e operatori finanziari non inclusi nelle precedenti categorie	57	Operatori in valuta virtuale	51
Società di gestione di mercati e strumenti finanziari	143	Altri operatori non finanziari	59
		Prestatori di servizi di gioco	37
		Pubblica amministrazione	66

Tavola 2.5

Money transfer: segnalazioni ricevute (valori assoluti)						
VOCI	2020			2021		
	1° sem.	2° sem.	Totale	1° sem.	2° sem.	Totale
Segnalazioni ricevute	4.587	4.738	9.325	9.610	9.900	19.510
Operazioni segnalate	85.928	133.161	219.089	258.196	303.234	561.430

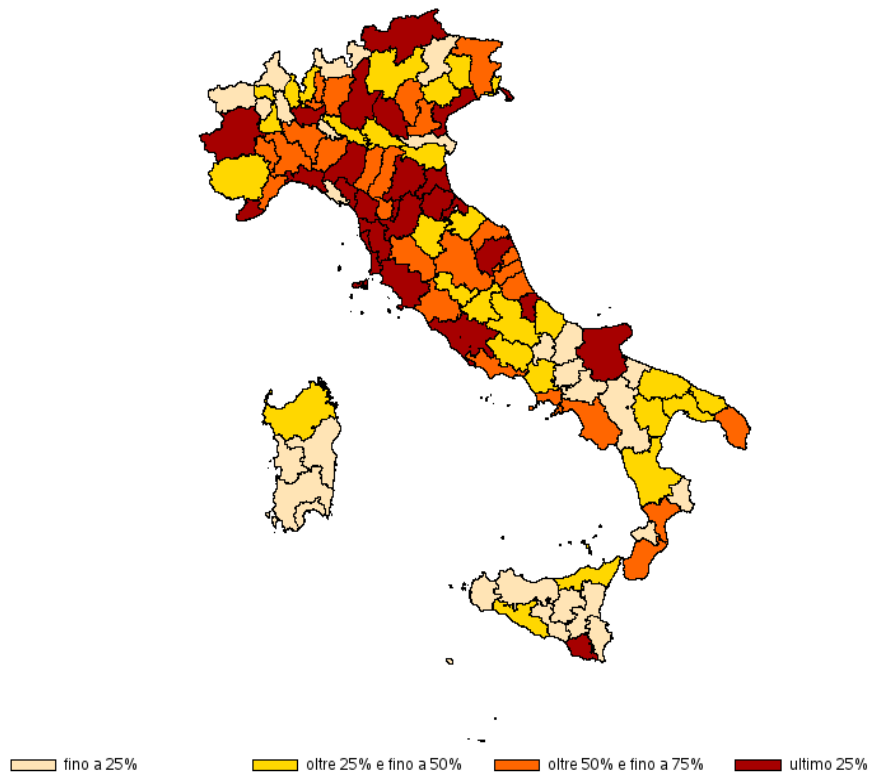
Tavola 2.6

Money transfer: principali paesi di destinazione degli importi segnalati⁴ (valori assoluti in migliaia di euro e composizione percentuale)					
Paese	Valori assoluti	Composizione percentuale	Paese	Valori assoluti	Composizione percentuale
Senegal	10.728	15,0	Peru'	1.487	2,1
Romania	8.795	12,3	Colombia	1.104	1,5
Albania	5.678	7,9	Costa D'Avorio	1.076	1,5
Marocco	4.397	6,1	Italia	1.018	1,4
Bangladesh	4.385	6,1	Ecuador	956	1,3
Pakistan	4.034	5,6	Georgia	856	1,2
Filippine	3.338	4,7	Bulgaria	768	1,1
India	2.397	3,3	Spagna	750	1,0
Ucraina	2.354	3,3	Mali	740	1,0
Turchia	1.793	2,5	Altri paesi	13.391	18,7
Tunisia	1.577	2,2	Totale	71.622	100,0

⁴ I dati si riferiscono alle sole segnalazioni effettuate secondo il tracciato previsto per gli operatori del settore e complete delle informazioni dettagliate.

Figura 2.7

Money transfer: distribuzione degli importi segnalati in quartili per provincia⁵
(importi inviati e ricevuti per 100.000 abitanti)



⁵ Il luogo della transazione è quello di richiesta/esecuzione dell'operazione segnalata. I dati si riferiscono alle sole segnalazioni effettuate secondo il tracciato previsto per gli operatori del settore e complete delle informazioni dettagliate.