



Unità di Informazione Finanziaria per l'Italia

Newsletter UIF 4 – 2021

Segnalazioni di operazioni sospette
Allegato statistico

luglio 2021

INDICE

1. Il quadro d'insieme

Tav. 1.1	Ricevute e analizzate	3
Fig. 1.2	Ricevute e analizzate: serie semestrale	3
Tav. e Fig. 1.3	Ricevute e analizzate: serie mensile	4
Tav. 1.4	Analizzate: segnalazioni valutate non rilevanti	5
Tav. 1.5	Ricevute: ripartizione per categoria di segnalazione	6
Fig. 1.6	Ricevute: serie semestrale per categoria di segnalazione	6
Tav. 1.7	Ricevute: ripartizione per gruppi di segnalanti	7
Tav. 1.8	Ricevute: ripartizione per tipologia di segnalante	8
Tav. 1.9	Ricevute: ripartizione per gruppi di segnalanti e per categoria di segnalazione	10
Fig. 1.10	Ricevute: distribuzione in quartili per provincia	10
Tav. e Fig. 1.11	Ricevute: ripartizione per gruppi di segnalanti e per numero di segnalazioni	11
Tav. 1.12	Ricevute: ripartizione per provincia	12
Tav. 1.13	Sospensioni	16

2. Approfondimenti tematici

Tav. 2.1	Ricevute: importi segnalati per tipologia di segnalante	17
Fig. 2.2	Ricevute: distribuzione per classi di importo per tipologia di segnalante	17
Fig. 2.3	Ricevute: distribuzione per classi temporali dei tempi di inoltro	18
Tav. 2.4	Ricevute: valori mediani dei tempi di inoltro per tipologia di segnalante	18
Tav. 2.5	Money transfer: segnalazioni ricevute	19
Tav. 2.6	Money transfer: principali paesi di destinazione degli importi segnalati	19
Fig. 2.7	Money transfer: distribuzione degli importi segnalati in quartili per provincia	20

NOTE

Tutti i dati sono di fonte UIF. Ove non specificato, i dati si riferiscono al primo semestre 2021.

I dati sono depurati dalle segnalazioni annullate, per errore o per sostituzione, fino al 30 giugno 2021.

Per i dettagli sulla composizione delle tipologie di segnalanti si veda la sez. a.4 dei *Quaderni dell'antiriciclaggio – Dati statistici* della UIF.

Per convenzione l'origine di una segnalazione coincide con il luogo di richiesta/esecuzione della prima operazione segnalata.

La ripartizione geografica fa riferimento all'elenco delle province più aggiornato. I dati sulla popolazione sono di fonte Istat e si riferiscono al 31 dicembre 2019.

Tavola 1.1

Ricevute e analizzate <i>(valori assoluti e variazioni percentuali)</i>									
SEGNALAZIONI	2017	2018	2019	2020			2021		
				1° sem.	2° sem.	Totale	1° sem.	2° sem.	Totale
Valori assoluti									
Ricevute	93.820	98.030	105.789	52.967	60.220	113.187	70.157	-	70.157
Analizzate	94.018	98.117	106.318	53.186	60.457	113.643	68.823	-	68.823
Variazioni percentuali sul periodo corrispondente									
Ricevute	-7,2	4,5	7,9	3,5	10,3	7,0	32,5	-	32,5
Analizzate	-9,6	4,4	8,4	4,3	9,3	6,9	29,4	-	29,4

Figura 1.2

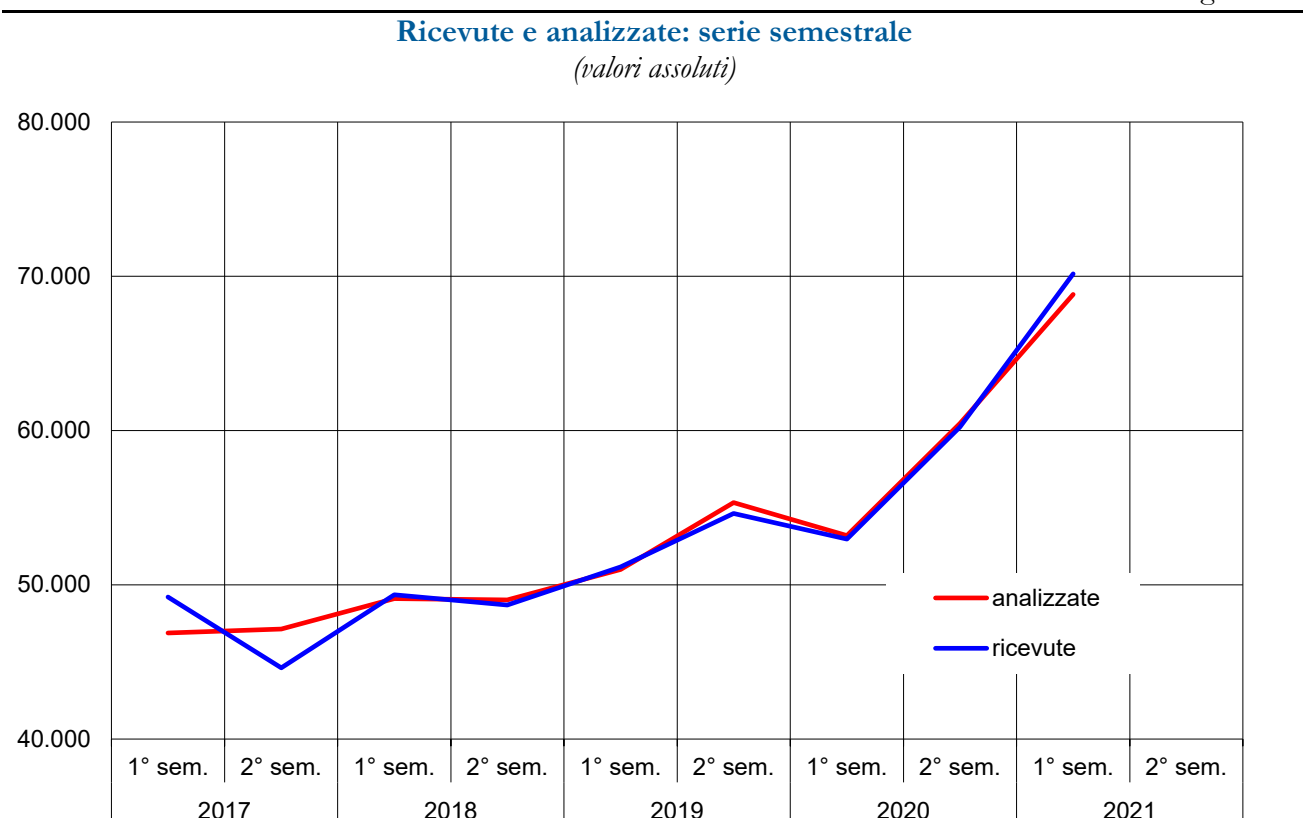


Tavola 1.3

Ricevute e analizzate: serie mensile*(valori assoluti e percentuali)*

SEGNALAZIONI	Gennaio	Febbraio	Marzo	Aprile	Maggio	Giugno	Totale
Valori assoluti							
Ricevute	10.290	11.162	13.358	12.032	11.715	11.600	70.157
Analizzate	8.723	12.022	13.055	11.993	10.345	12.685	68.823
Valori percentuali							
Ricevute	14,7	15,9	19,0	17,2	16,7	16,5	100,0
Analizzate	12,7	17,5	19,0	17,4	15,0	18,4	100,0

Figura 1.3

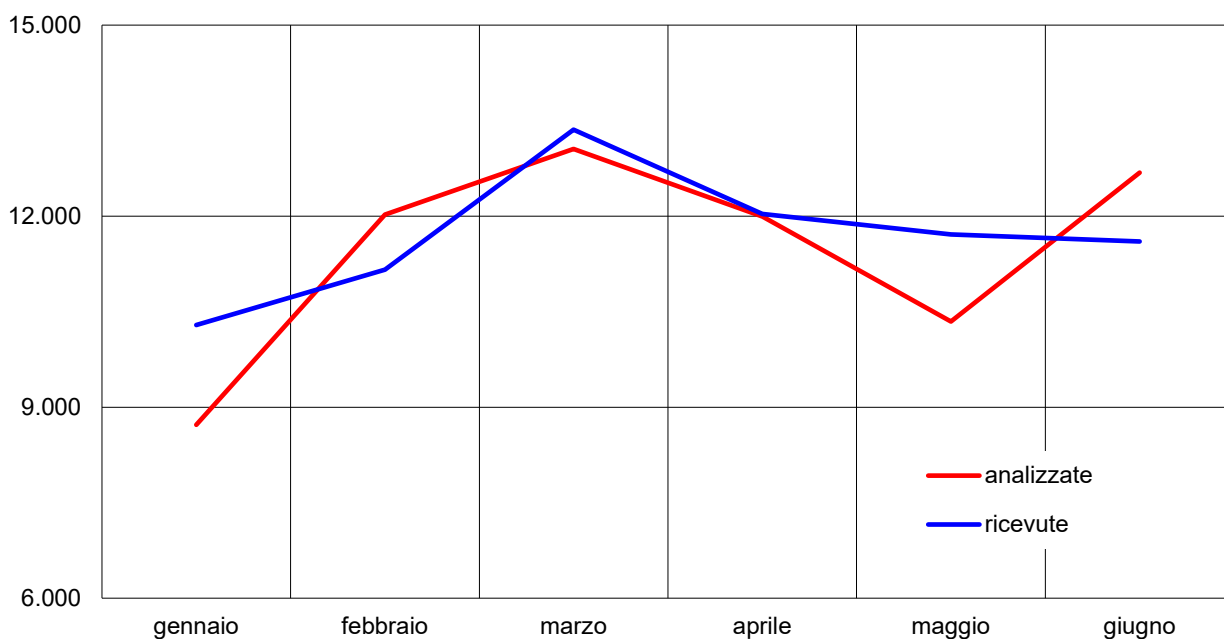
Ricevute e analizzate: serie mensile*(valori assoluti)*

Tavola 1.4

Analizzate: segnalazioni valutate non rilevanti <i>(valori assoluti e percentuali)</i>									
SEGNALAZIONI ANALIZZATE	2017	2018	2019	2020			2021		
				1° sem.	2° sem.	Totale	1° sem.	2° sem.	Totale
Valori assoluti									
Totale	94.018	98.117	106.318	53.186	60.457	113.643	68.823	-	68.823
Valutate non rilevanti	16.042	15.952	16.064	6.985	6.677	13.662	5.759	-	5.759
Di interesse finanziario	77.976	82.165	90.254	46.201	53.780	99.981	63.064	-	63.064
Valori percentuali									
Totale	100,0	100,0	100,0	100,0	100,0	100,0	100,0	-	100,0
Valutate non rilevanti	17,1	16,3	15,1	13,1	11,0	12,0	8,4	-	8,4
Di interesse finanziario	82,9	83,7	84,9	86,9	89,0	88,0	91,6	-	91,6

Tavola 1.5

Ricevute: ripartizione per categoria di segnalazione
(valori assoluti e percentuali)

CATEGORIA DI SEGNALAZIONE	2017	2018	2019	2020			2021		
				1° sem.	2° sem.	Totale	1° sem.	2° sem.	Totale
Valori assoluti									
Totale	93.820	98.030	105.789	52.967	60.220	113.187	70.157	-	70.157
Riciclaggio	86.712	94.792	103.972	52.504	59.760	112.264	69.655	-	69.655
Voluntary disclosure	6.112	2.154	961	209	178	387	156	-	156
Finanziamento del terrorismo	981	1.066	770	246	267	513	340	-	340
Finanziamento dei programmi di proliferazione di a.d.m.	15	18	86	8	15	23	6	-	6
Valori percentuali									
Totale	100,0	100,0	100,0	100,0	100,0	100,0	100,0	-	100,0
Riciclaggio	92,4	96,7	98,3	99,1	99,2	99,2	99,3	-	99,3
Voluntary disclosure	6,5	2,2	0,9	0,4	0,3	0,3	0,2	-	0,2
Finanziamento del terrorismo	1,0	1,1	0,7	0,5	0,4	0,5	0,5	-	0,5
Finanziamento dei programmi di proliferazione di a.d.m.	0,0	0,0	0,1	0,0	0,0	0,0	0,0	-	0,0

Figura 1.6

Ricevute: serie semestrale per categoria di segnalazione
(valori assoluti)

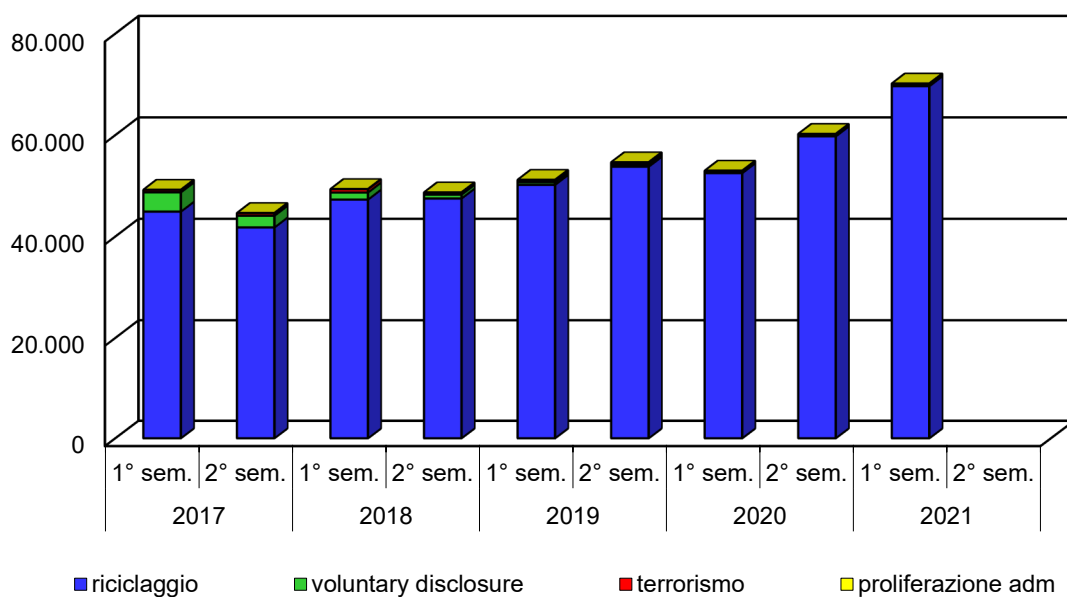


Tavola 1.7

Ricevute: ripartizione per gruppi di segnalanti
(valori assoluti e percentuali)

GRUPPI DI SEGNALANTI	2017	2018	2019	2020			2021		
				1° sem.	2° sem.	Totale	1° sem.	2° sem.	Totale
Valori assoluti									
Totale	93.820	98.030	105.789	52.967	60.220	113.187	70.157	-	70.157
Banche e Poste	72.171	71.054	68.236	37.400	38.452	75.852	39.287	-	39.287
Altri intermediari e operatori finanziari	13.352	16.150	24.659	11.108	15.644	26.752	23.443	-	23.443
Soggetti non finanziari	8.297	10.826	12.894	4.459	6.124	10.583	7.427	-	7.427
Valori percentuali									
Totale	100,0	100,0	100,0	100,0	100,0	100,0	100,0	-	100,0
Banche e Poste	76,9	72,5	64,5	70,6	63,9	67,0	56,0	-	56,0
Altri intermediari e operatori finanziari	14,2	16,5	23,3	21,0	26,0	23,6	33,4	-	33,4
Soggetti non finanziari	8,8	11,0	12,2	8,4	10,2	9,4	10,6	-	10,6

Tavola 1.8

Ricevute: ripartizione per tipologia di segnalante
(valori assoluti)

TIPOLOGIA DI SEGNALANTE	2020			2021		
	1° sem.	2° sem.	Totale	1° sem.	2° sem.	Totale
Totale	52.967	60.220	113.187	70.157	-	70.157
Intermediari e operatori bancari finanziari	48.508	54.096	102.604	62.730	-	62.730
Banche e Poste	37.400	38.452	75.852	39.287	-	39.287
Intermediari e operatori finanziari	11.102	15.633	26.735	23.439	-	23.439
IMEL e punti di contatto di IMEL comunitari	3.355	7.485	10.840	10.192	-	10.192
IP e punti di contatto di prestatori di servizi di pagamento comunitari	5.339	5.088	10.427	10.119	-	10.119
SIM	14	20	34	22	-	22
SGR, SICAV e SICAF	191	177	368	226	-	226
Intermediari finanziari ex art. 106 TUB	489	678	1.167	553	-	553
Società fiduciarie ex art. 106 TUB	125	150	275	120	-	120
Imprese di assicurazione	1.488	1.909	3.397	2.044	-	2.044
Intermediari e operatori finanziari non inclusi nelle precedenti categorie	101	126	227	163	-	163
Società di gestione di mercati e strumenti finanziari	6	11	17	4	-	4
Soggetti obbligati non finanziari	4.436	6.100	10.536	7.345	-	7.345
Professionisti	1.722	1.926	3.648	2.711	-	2.711
Notai e CNN	1.561	1.768	3.329	2.479	-	2.479
Dottori commercialisti, esperti contabili, consulenti del lavoro	115	108	223	136	-	136
Studi associati, interprofessionali e tra avvocati	6	4	10	20	-	20
Avvocati	14	15	29	16	-	16
Società di revisione e revisori legali	17	18	35	33	-	33
Altri soggetti esercenti attività professionale	9	13	22	27	-	27
Operatori non finanziari	427	689	1.116	1.329	-	1.329
Soggetti in attività di custodia e trasporto valori	141	177	318	830	-	830
Operatori in commercio o fabbricazione di oro o preziosi	224	309	533	312	-	312
Operatori in valuta virtuale	19	149	168	116	-	116
Altri operatori non finanziari	43	54	97	71	-	71
Prestatori di servizi di gioco	2.287	3.485	5.772	3.305	-	3.305
Pubblica amministrazione¹	23	24	47	82	-	82

¹ La Pubblica Amministrazione è soggetta a un particolare regime che prevede l'obbligo di inviare alla UIF comunicazioni concernenti le operazioni sospette rilevate.

Tavola 1.8

Ricevute: ripartizione per tipologia di segnalante
(valori percentuali)

TIPOLOGIA DI SEGNALANTE	2020			2021		
	1° sem.	2° sem.	Totale	1° sem.	2° sem.	Totale
Totale	100,0	100,0	100,0	100,0	-	100,0
Intermediari e operatori bancari finanziari	91,6	89,8	90,6	89,4	-	89,4
Banche e Poste	70,6	63,9	67,0	56,0	-	56,0
Intermediari e operatori finanziari	21,0	26,0	23,6	33,4	-	33,4
IMEL e punti di contatto di IMEL comunitari	6,3	12,4	9,6	14,5	-	14,5
IP e punti di contatto di prestatori di servizi di pagamento comunitari	10,1	8,4	9,2	14,4	-	14,4
SIM	0,0	0,0	0,0	0,0	-	0,0
SGR, SICAV e SICAF	0,4	0,3	0,3	0,3	-	0,3
Intermediari finanziari ex art. 106 TUB	0,9	1,1	1,0	0,8	-	0,8
Società fiduciarie ex art. 106 TUB	0,2	0,2	0,2	0,2	-	0,2
Imprese di assicurazione	2,8	3,2	3,0	2,9	-	2,9
Intermediari e operatori finanziari non inclusi nelle precedenti categorie	0,2	0,2	0,2	0,2	-	0,2
Società di gestione di mercati e strumenti finanziari	0,0	0,0	0,0	0,0	-	0,0
Soggetti obbligati non finanziari	8,4	10,1	9,3	10,5	-	10,5
Professionisti	3,3	3,2	3,2	3,9	-	3,9
Notai e CNN	2,9	2,9	2,9	3,5	-	3,5
Dottori commercialisti, esperti contabili, consulenti del lavoro	0,2	0,2	0,2	0,2	-	0,2
Studi associati, interprofessionali e tra avvocati	0,0	0,0	0,0	0,0	-	0,0
Avvocati	0,0	0,0	0,0	0,0	-	0,0
Società di revisione e revisori legali	0,0	0,0	0,0	0,0	-	0,0
Altri soggetti esercenti attività professionale	0,0	0,0	0,0	0,0	-	0,0
Operatori non finanziari	0,8	1,1	1,0	1,9	-	1,9
Soggetti in attività di custodia e trasporto valori	0,3	0,3	0,3	1,2	-	1,2
Operatori in commercio o fabbricazione di oro o preziosi	0,4	0,5	0,5	0,4	-	0,4
Operatori in valuta virtuale	0,0	0,2	0,1	0,2	-	0,2
Altri operatori non finanziari	0,1	0,1	0,1	0,1	-	0,1
Prestatori di servizi di gioco	4,3	5,8	5,1	4,7	-	4,7
Pubblica amministrazione	0,0	0,0	0,0	0,1	-	0,1

Tavola 1.9

Ricevute: ripartizione per gruppi di segnalanti e per categoria di segnalazione
(valori assoluti)

GRUPPI DI SEGNALANTI	Riciclaggio (di cui: voluntary disclosure)	Finanziamento del terrorismo	Finanziamento dei programmi di proliferazione di armi di distruzione di massa	Totale
Banche e Poste	39.159 (103)	123	5	39.287
Altri intermediari e operatori finanziari	23.231 (46)	212	0	23.443
Professionisti	2.706 (7)	4	1	2.711
Altri soggetti non finanziari	4.715 (0)	1	0	4.716
Totale	69.811 (156)	340	6	70.157

Figura 1.10

Ricevute: distribuzione in quartili per provincia
(numero di segnalazioni per 100.000 abitanti)

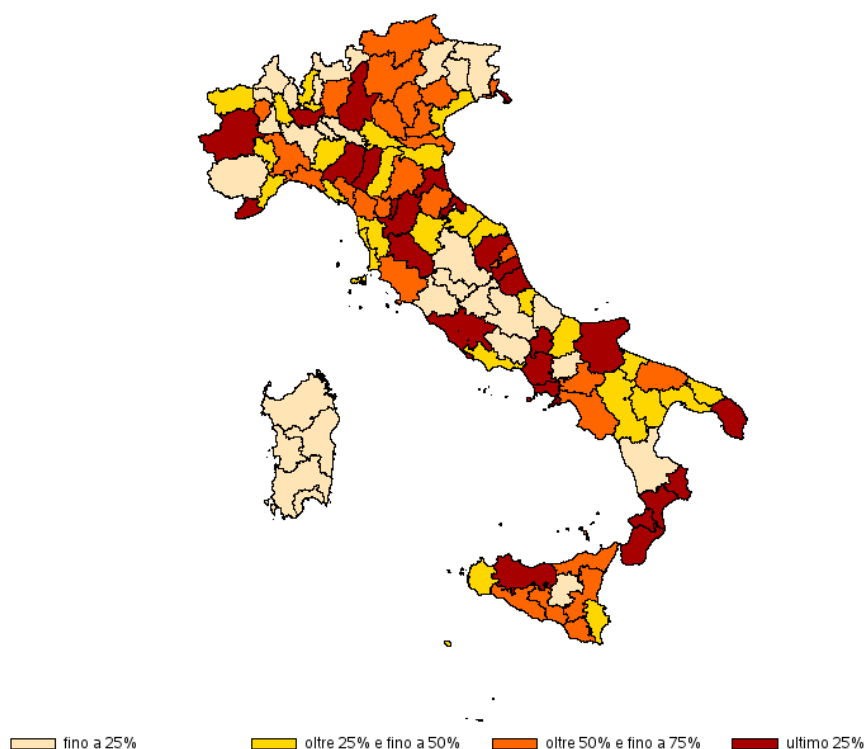


Tavola 1.11

Ricevute: ripartizione per gruppi di segnalanti e per numero di segnalazioni
(valori assoluti)

NUMERO SEGNALAZIONI	GRUPPI DI SEGNALANTI		
	Banche e Poste	Altri intermediari e operatori finanziari	Soggetti non finanziari
1	32	74	103
da 2 a 5	84	91	49
da 6 a 20	144	65	23
da 21 a 100	76	31	22
da 101 a 250	13	6	8
da 251 a 500	10	2	1
oltre 500	12	7	3
Totale	371	276	209

Figura 1.11

Ricevute: ripartizione per gruppi di segnalanti e per numero di segnalazioni
(valori assoluti)

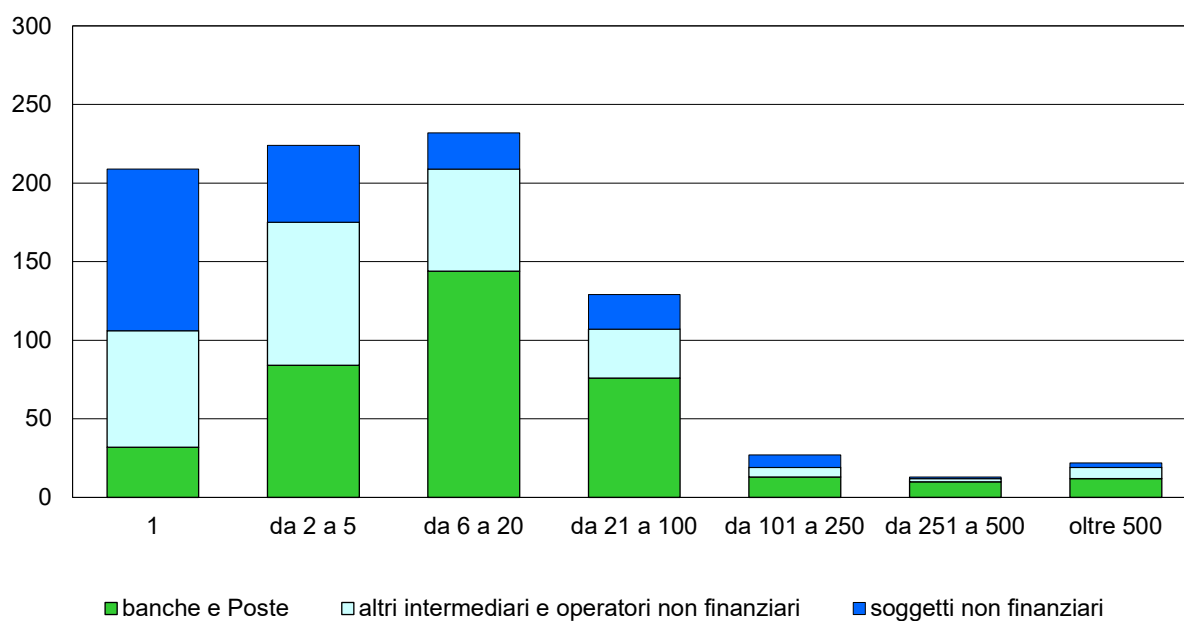


Tavola 1.12

Ricevute: ripartizione per provincia
(valori assoluti)

LOCALIZZAZIONE TERRITORIALE	2020			2021		
	1° sem.	2° sem.	Totale	1° sem.	2° sem.	Totale
Totale	52.967	60.220	113.187	70.157		70.157
Abruzzo	662	886	1.548	961		961
Chieti	133	173	306	176		176
L'Aquila	142	145	287	155		155
Pescara	187	257	444	289		289
Teramo	200	311	511	341		341
Basilicata	376	410	786	471		471
Matera	151	137	288	159		159
Potenza	225	273	498	312		312
Calabria	1.600	1.769	3.369	2.037		2.037
Catanzaro	320	359	679	432		432
Cosenza	482	498	980	535		535
Crotone	166	165	331	248		248
Reggio Calabria	514	589	1.103	627		627
Vibo Valentia	118	158	276	195		195
Campania	7.070	7.645	14.715	8.292		8.292
Avellino	285	319	604	400		400
Benevento	156	213	369	181		181
Caserta	1.088	1.173	2.261	1.283		1.283
Napoli	4.677	5.021	9.698	5.247		5.247
Salerno	864	919	1.783	1.181		1.181
Emilia-Romagna	3.481	4.329	7.810	4.902		4.902
Bologna	824	1.028	1.852	1.105		1.105
Ferrara	231	279	510	307		307
Forlì-Cesena	275	352	627	423		423
Modena	518	542	1.060	647		647
Parma	367	513	880	502		502
Piacenza	181	201	382	232		232
Ravenna	266	424	690	437		437
Reggio Emilia	471	534	1.005	723		723
Rimini	348	456	804	526		526

(1/4)

Tavola 1.12

Ricevute: ripartizione per provincia
(valori assoluti)

LOCALIZZAZIONE TERRITORIALE	2020			2021		
	1° sem.	2° sem.	Totale	1° sem.	2° sem.	Totale
Friuli-Venezia Giulia	889	973	1.862	1.063		1.063
Gorizia	79	105	184	135		135
Pordenone	234	250	484	223		223
Trieste	257	280	537	319		319
Udine	319	338	657	386		386
Lazio	6.755	7.574	14.329	8.840		8.840
Frosinone	247	297	544	335		335
Latina	347	380	727	452		452
Rieti	64	91	155	108		108
Roma	5.989	6.680	12.669	7.765		7.765
Viterbo	108	126	234	180		180
Liguria	1.205	1.369	2.574	1.584		1.584
Genova	620	699	1.319	850		850
Imperia	217	252	469	305		305
La Spezia	133	173	306	188		188
Savona	235	245	480	241		241
Lombardia	9.230	10.402	19.632	12.701		12.701
Bergamo	662	875	1.537	1.043		1.043
Brescia	1.138	1.291	2.429	1.621		1.621
Como	298	352	650	474		474
Cremona	144	163	307	258		258
Lecco	127	159	286	223		223
Lodi	108	120	228	137		137
Mantova	257	286	543	331		331
Milano	5.220	5.597	10.817	6.690		6.690
Monza Brianza	441	591	1.032	730		730
Pavia	323	324	647	401		401
Sondrio	68	118	186	131		131
Varese	444	526	970	662		662
Marche	1.131	1.288	2.419	1.521		1.521
Ancona	360	378	738	423		423
Ascoli Piceno	166	170	336	251		251
Fermo	150	154	304	177		177
Macerata	260	325	585	368		368
Pesaro Urbino	195	261	456	302		302

(2/4)

Tavola 1.12

Ricevute: ripartizione per provincia
(valori assoluti)

LOCALIZZAZIONE TERRITORIALE	2020			2021		
	1° sem.	2° sem.	Totale	1° sem.	2° sem.	Totale
Molise	222	246	468	288		288
Campobasso	140	162	302	190		190
Isernia	82	84	166	98		98
Piemonte	2.829	3.569	6.398	4.213		4.213
Alessandria	221	322	543	393		393
Asti	105	128	233	179		179
Biella	97	194	291	177		177
Cuneo	310	361	671	414		414
Novara	233	256	489	283		283
Torino	1.679	2.091	3.770	2.537		2.537
Verbano Cusio Ossola	101	93	194	108		108
Vercelli	83	124	207	122		122
Puglia	3.288	3.573	6.861	4.174		4.174
Bari	1.079	1.072	2.151	1.309		1.309
Barletta Andria Trani	264	318	582	357		357
Brindisi	300	261	561	346		346
Foggia	674	642	1.316	786		786
Lecce	579	881	1.460	899		899
Taranto	392	399	791	477		477
Sardegna	833	924	1.757	897		897
Cagliari	259	297	556	325		325
Nuoro	79	77	156	73		73
Oristano	80	88	168	67		67
Sassari	327	351	678	351		351
Sud Sardegna	88	111	199	81		81
Sicilia	3.561	4.444	8.005	4.863		4.863
Agrigento	343	422	765	428		428
Caltanissetta	179	235	414	250		250
Catania	845	969	1.814	1.046		1.046
Enna	81	104	185	124		124
Messina	386	468	854	613		613
Palermo	987	1.243	2.230	1.359		1.359
Ragusa	244	348	592	337		337
Siracusa	240	313	553	350		350
Trapani	256	342	598	356		356

(3/4)

Ricevute: ripartizione per provincia
(valori assoluti)

LOCALIZZAZIONE TERRITORIALE	2020			2021		
	1° sem.	2° sem.	Totale	1° sem.	2° sem.	Totale
Toscana	3.108	3.587	6.695	4.143		4.143
Arezzo	254	263	517	300		300
Firenze	918	1.106	2.024	1.269		1.269
Grosseto	156	195	351	222		222
Livorno	210	252	462	302		302
Lucca	269	300	569	366		366
Massa Carrara	153	162	315	202		202
Pisa	235	265	500	336		336
Pistoia	214	267	481	310		310
Prato	411	494	905	543		543
Siena	288	283	571	293		293
Trentino-Alto Adige	970	899	1.869	1.089		1.089
Bolzano	525	484	1.009	560		560
Trento	445	415	860	529		529
Umbria	476	556	1.032	626		626
Perugia	355	413	768	472		472
Terni	121	143	264	154		154
Valle d'Aosta	105	124	229	114		114
Aosta	105	124	229	114		114
Veneto	4.272	4.102	8.374	4.990		4.990
Belluno	126	139	265	147		147
Padova	824	807	1.631	921		921
Rovigo	207	185	392	248		248
Treviso	784	681	1.465	962		962
Venezia	736	671	1.407	782		782
Verona	844	878	1.722	991		991
Vicenza	751	741	1.492	939		939
Eestero	782	739	1.521	733		733
Online	122	812	934	1.655		1.655

(4/4)

Tavola 1.13

Sospensioni¹						
<i>(valori assoluti in milioni di euro e percentuali)</i>						
VOCI	2020			2021		
	1° sem.	2° sem.	Totale	1° sem.	2° sem.	Totale
Valori assoluti						
Operazioni sospese	22	15	37	20		20
Valore totale	2,6	10,4	13,0	14,3		14,3
Valore medio	0,1	0,7	0,4	0,7		0,7
Operazioni valutate ai fini della sospensione	140	168	308	110		110
Valore totale	36,1	139,2	175,2	32,1		32,1
Valore medio	0,3	0,8	0,6	0,3		0,3
Valori percentuali ²						
Operazioni sospese	15,7	8,9	12,0	18,2		18,2
Valore totale	7,1	7,5	7,4	44,5		44,5

¹ Dati provvisori.

² Operazioni sospese in percentuale di quelle valutate ai fini della sospensione.

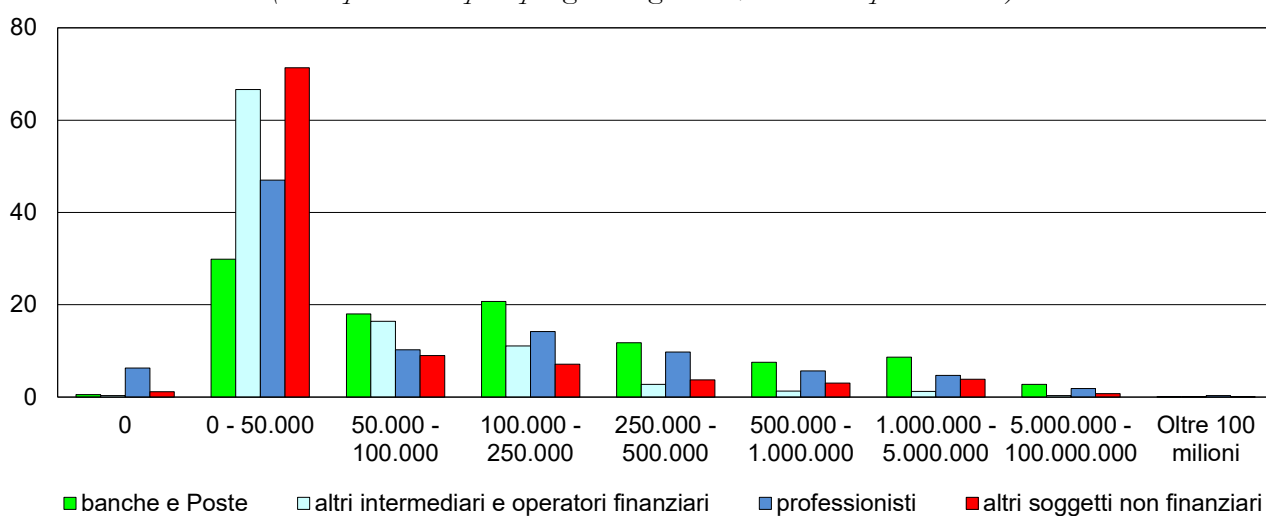
Tavola 2.1

Ricevute: importi segnalati per tipologia di segnalante (valori in milioni di euro)

TIPOLOGIA DI SEGNALANTE	Operazioni eseguite	Operazioni non eseguite ⁴	TIPOLOGIA DI SEGNALANTE	Operazioni eseguite	Operazioni non eseguite
Totale	39.753,5	4.106,6	Professionisti	2.481,4	1.269,1
Banche e Poste	32.300,3	2.004,2	Notai e CNN	1.463,5	43,5
Intermediari e operatori finanziari	3.065,3	660,7	Dottori comm., esperti cont., consulenti del lavoro	208,4	76,7
IMEL e punti di contatto di IMEL comunitari	849,1	0,0	Studi associati, interprofess. e tra avvocati	27,1	525,2
IP e punti di contatto di prestatori di servizi di pagamento comunitari	444,9	0,3	Avvocati	717,0	623,8
SIM	64,5	1,1	Società di revisione e revisori legali	64,0	0,0
SGR, SICAV e SICAF	276,1	16,4	Altri soggetti esercenti attività professionale	1,3	0,0
Intermediari finanziari ex art. 106 TUB	219,1	51,7	Operatori non finanziari	718,7	15,6
Società fiduciarie ex art. 106 TUB	344,5	452,1	Soggetti in attività di custodia e trasporto valori	692,3	0,1
Imprese di assicurazione	705,1	47,3	Operatori in commercio o fabbric. di oro o preziosi	6,9	0,0
Interm. e op. fin. non inclusi nelle precedenti categorie	162,0	91,7	Operatori in valuta virtuale	2,7	0,0
Società di gestione di mercati e strumenti fin.	10,7	0,0	Altri operatori non finanziari	16,8	15,5
			Prestatori di servizi di gioco	147,1	0,0
			Pubblica amministrazione	1.030,1	157,0

Figura 2.2

Ricevute: distribuzione per classi di importo per tipologia di segnalante⁵ (valori percentuali per tipologia di segnalante; classi di importo in euro)



⁴ Dati depurati da un importo di valore estremo, relativo a una operazione solo prospettata dal soggetto segnalate.

⁵ Include le operazioni eseguite e quelle non eseguite. Le segnalazioni con importo nullo si riferiscono a operatività i cui importi non sono puntualmente rilevabili.

Figura 2.3

Ricevute: distribuzione per classi temporali dei tempi di inoltro
(valori percentuali)

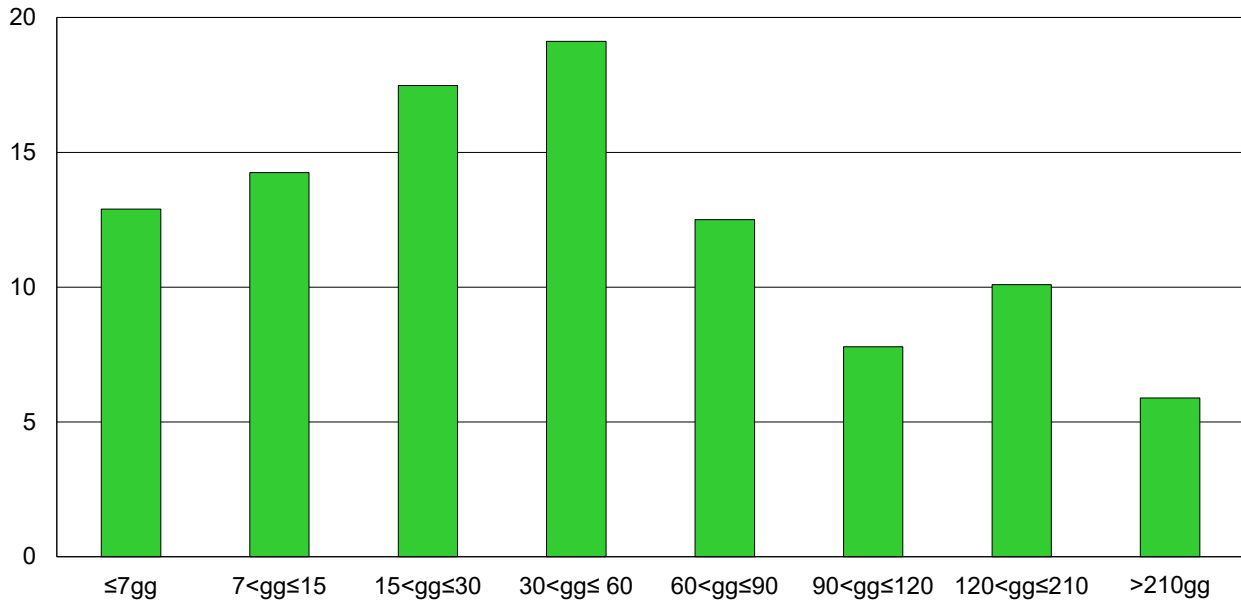


Tavola 2.4

Ricevute: valori mediани dei tempi di inoltro per tipologia di segnalante

TIPOLOGIA DI SEGNALANTE	Mediana	TIPOLOGIA DI SEGNALANTE	Mediana
Banche e Poste	34	Professionisti	13
		Notai e CNN	12
Intermediari e operatori finanziari	46	Dottori commercialisti, esperti contabili, consulenti del lavoro	74
IMEL e punti di contatto di IMEL comunitari	28	Studi associati, interprofessionali e tra avvocati	4
IP e punti di contatto di prestatori di servizi di pagamento comunitari	65	Avvocati	70
SIM	54	Società di revisione e revisori legali	182
SGR, SICAV e SICAF	181	Altri soggetti esercenti attività professionale	437
Intermediari finanziari ex art. 106 TUB	56	Operatori non finanziari	60
Società fiduciarie ex art. 106 TUB	59	Soggetti in attività di custodia e trasporto valori	103
Imprese di assicurazione	29	Operatori in commercio o fabbricazione di oro o preziosi	14
Intermediari e operatori finanziari non inclusi nelle precedenti categorie	48	Operatori in valuta virtuale	66
		Altri operatori non finanziari	43
Società di gestione di mercati e strumenti finanziari	45	Prestatori di servizi di gioco	30
		Pubblica amministrazione	151

Tavola 2.5

Money transfer: segnalazioni ricevute (valori assoluti)						
VOCI	2020			2021		
	1° sem.	2° sem.	Totale	1° sem.	2° sem.	Totale
Segnalazioni ricevute	4.587	4.738	9.325	9.613	-	9.613
Operazioni segnalate	85.928	133.161	219.089	258.257	-	258.257

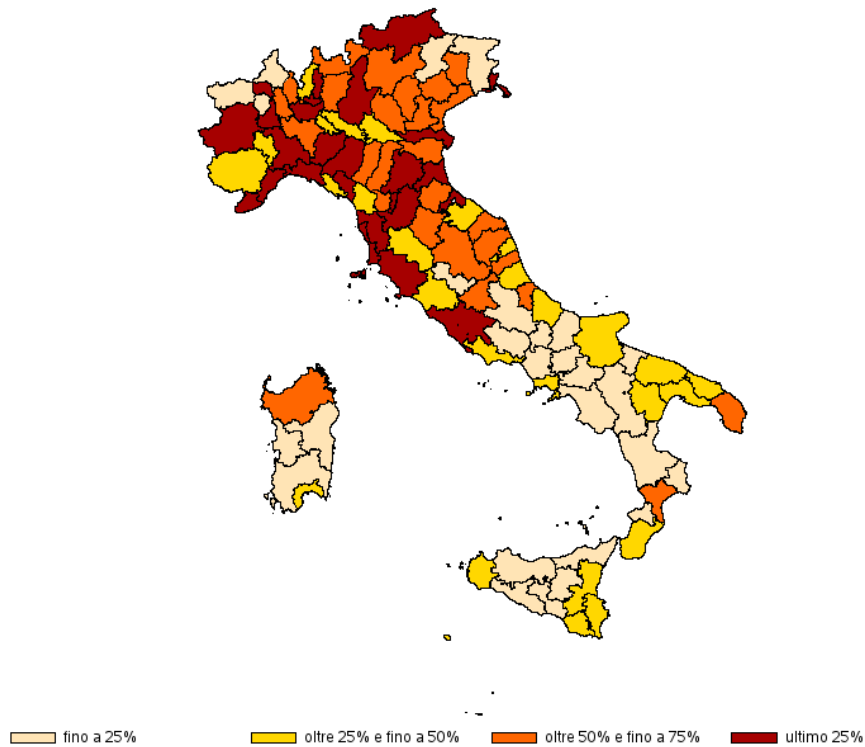
Tavola 2.6

Money transfer: principali paesi di destinazione degli importi segnalati⁶ (valori assoluti in migliaia di euro e composizione percentuale)					
Paese	Valori assoluti	Composizione percentuale	Paese	Valori assoluti	Composizione percentuale
Senegal	7.903	13,3	Turchia	1.490	2,5
Romania	6.808	11,5	Ecuador	1.435	2,4
Marocco	4.364	7,4	Colombia	1.149	1,9
Albania	4.333	7,3	Italia	928	1,6
Filippine	2.977	5,0	Costa D'Avorio	910	1,5
Pakistan	2.938	5,0	Georgia	780	1,3
Bangladesh	2.520	4,3	Spagna	735	1,2
Ucraina	2.131	3,6	Sri Lanka	706	1,2
Tunisia	1.816	3,1	Russia	666	1,1
Perù	1.760	3,0	Altri paesi	11.282	19,0
India	1.636	2,8	Totale	59.267	100,0

⁶ I dati si riferiscono alle sole segnalazioni effettuate secondo il tracciato previsto per gli operatori del settore e complete delle informazioni dettagliate.

Figura 2.7

Money transfer: distribuzione degli importi segnalati in quartili per provincia⁷
(importi inviati e ricevuti per 100.000 abitanti)



⁷ Il luogo della transazione è quello di richiesta/esecuzione dell'operazione segnalata. I dati si riferiscono alle sole segnalazioni effettuate secondo il tracciato previsto per gli operatori del settore e complete delle informazioni dettagliate.