



Unità di Informazione Finanziaria per l'Italia

Newsletter UIF I – 2019

Segnalazioni di operazioni sospette  
**Allegato statistico**

**gennaio 2019**

# INDICE

## 1. Il quadro d'insieme

Tav. 1.1	Ricevute e analizzate	3
Fig. 1.2	Ricevute e analizzate: serie semestrale	3
Tav. e Fig. 1.3	Ricevute e analizzate: serie mensile	4
Tav. 1.4	Analizzate: segnalazioni valutate non rilevanti	5
Tav. 1.5	Ricevute: ripartizione per categoria di segnalazione	6
Fig. 1.6	Ricevute: serie semestrale per categoria di segnalazione	6
Tav. 1.7	Ricevute: ripartizione per gruppi di segnalanti	7
Tav. 1.8	Ricevute: ripartizione per tipologia di segnalante	8
Tav. 1.9	Ricevute: ripartizione per gruppi di segnalanti e per categoria di segnalazione	10
Fig. 1.10	Ricevute: numero segnalazioni per 100.000 abitanti per provincia	10
Tav. e Fig. 1.11	Ricevute: ripartizione per gruppi di segnalanti e per numero di segnalazioni	11
Tav. 1.12	Ricevute: ripartizione per provincia	12
Tav. 1.13	Sospensioni	16

## 2. Approfondimenti tematici

Tav. 2.1	Ricevute: importi segnalati per tipologia di segnalante	17
Fig. 2.2	Ricevute: distribuzione per classi di importo per tipologia di segnalante	17
Fig. 2.3	Ricevute: distribuzione per classi temporali dei tempi di inoltro	18
Tav. 2.4	Ricevute: valori mediani dei tempi di inoltro per tipologia di segnalante	18
Tav. 2.5	Ricevute da Money Transfer	19
Tav. 2.6	Principali paesi di destinazione del denaro spedito dall'Italia nelle operazioni sospette di Money Transfer	19
Fig. 2.7	Ricevute da Money Transfer: importi trasferiti per 100.000 abitanti per provincia	20

---

## NOTE

---

Tutti i dati sono di fonte UIF. Ove non specificato, i dati si riferiscono al secondo semestre del 2018.

I dati sono depurati dalle segnalazioni annullate, per errore o per sostituzione, fino al 31 dicembre 2018. Eventuali mancate quadrature sono dovute ad arrotondamenti.

Per i dettagli sulla composizione delle tipologie di segnalanti si veda la sez. a.3 dei *Quaderni dell'antiriciclaggio – Dati statistici* della UIF.

Per convenzione l'origine di una segnalazione coincide con il luogo di richiesta/esecuzione della prima operazione segnalata.

La ripartizione geografica fa riferimento all'elenco delle province più aggiornato. I dati sulla popolazione sono di fonte Istat e si riferiscono al 1° gennaio 2018.

---

Tavola 1.1

<b>Ricevute e analizzate</b> <i>(valori assoluti e variazioni percentuali)</i>									
SEGNALAZIONI	2014	2015	2016	2017			2018		
				1° sem.	2° sem.	Totale	1° sem.	2° sem.	Totale
Valori assoluti									
Ricevute	71.758	82.428	101.065	49.203	44.617	93.820	49.343	48.687	98.030
Analizzate	75.858	84.627	103.995	46.877	47.141	94.018	49.103	49.014	98.117
Variazioni percentuali sul periodo corrispondente									
Ricevute	11,1	14,9	22,6	-5,4	-9,1	-7,2	0,3	9,1	4,5
Analizzate	-17,9	11,6	22,9	-10,4	-8,7	-9,6	4,7	4,0	4,4

Figura 1.2

**Ricevute e analizzate: serie semestrale**  
*(valori assoluti)*

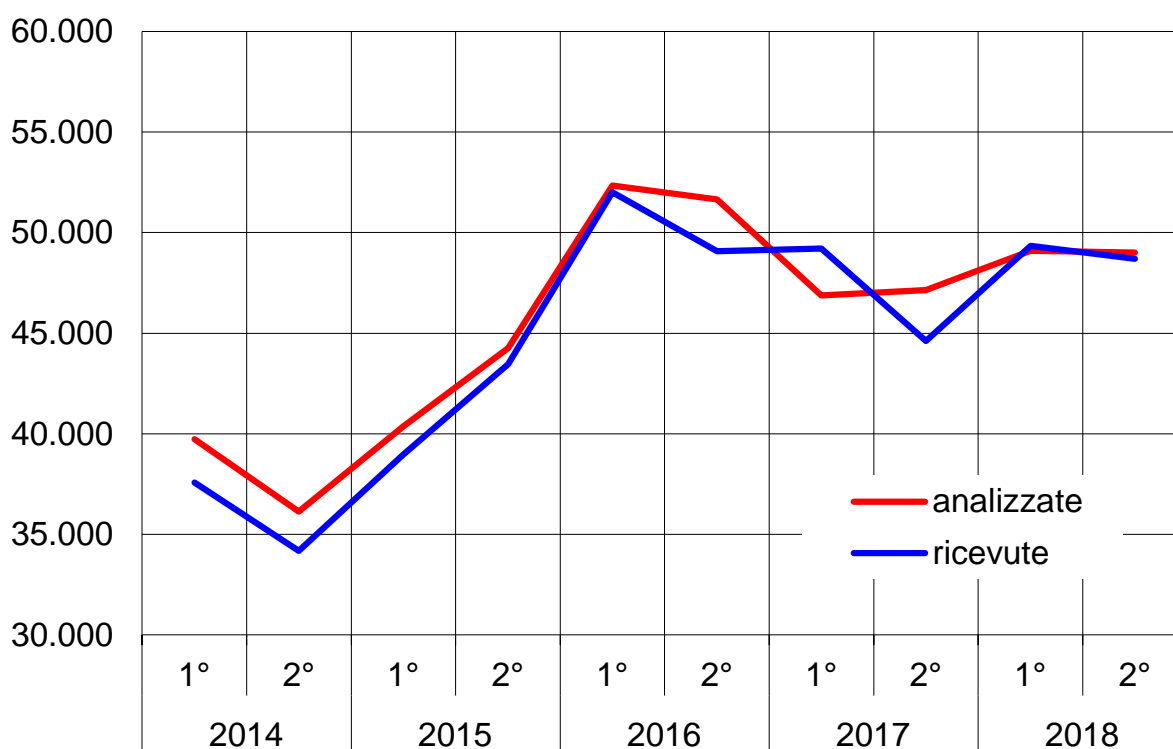


Tavola 1.3

<b>Ricevute e analizzate: serie mensile</b> (valori assoluti e percentuali)							
SEGNALAZIONI	Luglio	Agosto	Settembre	Ottobre	Novembre	Dicembre	Totale
Valori assoluti							
Ricevute	8.479	6.221	7.823	10.294	8.470	7.400	48.687
Analizzate	8.556	7.470	6.934	9.417	8.704	7.933	49.014
Valori percentuali							
Ricevute	17,4	12,8	16,1	21,1	17,4	15,2	100,0
Analizzate	17,5	15,2	14,1	19,2	17,8	16,2	100,0

Figura 1.3

**Ricevute e analizzate: serie mensile**  
(valori assoluti)

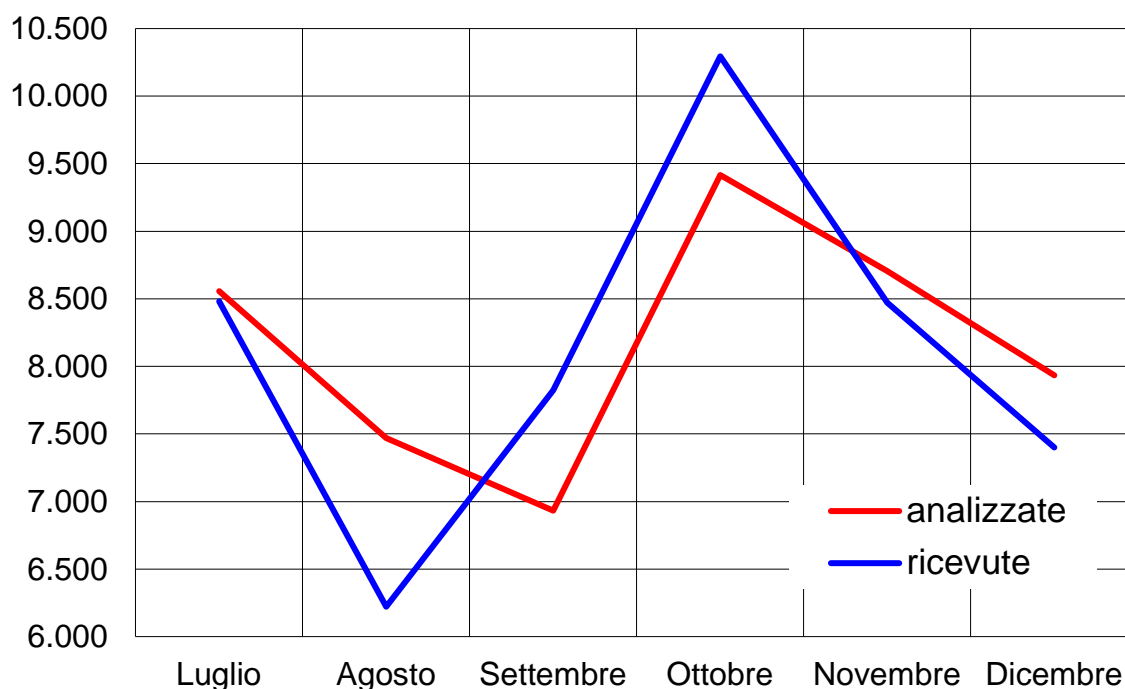


Tavola 1.4

**Analizzate: segnalazioni valutate non rilevanti**  
(valori assoluti e percentuali)

SEGNALAZIONI ANALIZZATE	2014	2015	2016	2017			2018		
				1° sem.	2° sem.	Totale	1° sem.	2° sem.	Totale
Valori assoluti									
<b>Totale</b>	<b>75.858</b>	<b>84.627</b>	<b>103.995</b>	<b>46.877</b>	<b>47.141</b>	<b>94.018</b>	<b>49.103</b>	<b>49.014</b>	<b>98.117</b>
Valutate non rilevanti	16.263	14.668	10.899	6.766	9.276	16.042	7.979	7.973	15.952
Di interesse finanziario	59.595	69.959	93.096	40.111	37.865	77.976	41.124	41.041	82.165
Valori percentuali									
<b>Totale</b>	<b>100,0</b>	<b>100,0</b>	<b>100,0</b>	<b>100,0</b>	<b>100,0</b>	<b>100,0</b>	<b>100,0</b>	<b>100,0</b>	<b>100,0</b>
Valutate non rilevanti	21,4	17,3	10,5	14,4	19,7	17,1	16,2	16,3	16,3
Di interesse finanziario	78,6	82,7	89,5	85,6	80,3	82,9	83,8	83,7	83,7

Tavola 1.5

**Ricevute: ripartizione per categoria di segnalazione**  
(valori assoluti e percentuali)

CATEGORIA DI SEGNALAZIONE	2014	2015	2016	2017			2018		
				1° sem.	2° sem.	Totale	1° sem.	2° sem.	Totale
Valori assoluti									
<b>Totale</b>	<b>71.758</b>	<b>82.428</b>	<b>101.065</b>	<b>49.203</b>	<b>44.617</b>	<b>93.820</b>	<b>49.343</b>	<b>48.687</b>	<b>98.030</b>
Riciclaggio	71.661	76.293	79.337	44.918	41.794	86.712	47.289	47.503	94.792
Voluntary disclosure	-	5.849	21.098	3.800	2.312	6.112	1.392	762	2.154
Finanziamento del terrorismo	93	273	619	475	506	981	657	409	1.066
Finanziamento dei programmi di proliferazione di adm	4	13	11	10	5	15	5	13	18
Valori percentuali									
<b>Totale</b>	<b>100,0</b>	<b>100,0</b>	<b>100,0</b>	<b>100,0</b>	<b>100,0</b>	<b>100,0</b>	<b>100,0</b>	<b>100,0</b>	<b>100,0</b>
Riciclaggio	99,9	92,6	78,5	91,3	93,7	92,4	95,8	97,6	96,7
Voluntary disclosure	-	7,1	20,9	7,7	5,2	6,5	2,8	1,6	2,2
Finanziamento del terrorismo	0,1	0,3	0,6	1,0	1,1	1,1	1,3	0,8	1,1
Finanziamento dei programmi di proliferazione di adm	..	..	..	..	..	..	..	..	..

Figura 1.6

**Ricevute: serie semestrale per categoria di segnalazione**  
(valori assoluti)

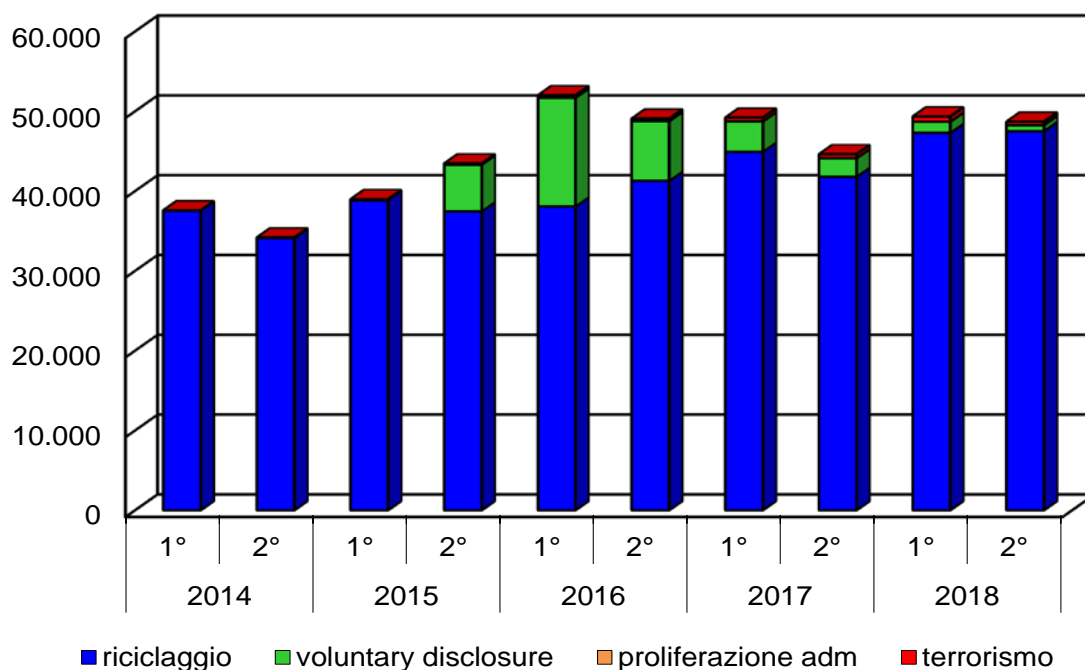


Tavola 1.7

**Ricevute: ripartizione per gruppi di segnalanti**  
(valori assoluti e percentuali)

GRUPPI DI SEGNALANTI	2014	2015	2016	2017			2018		
				1° sem.	2° sem.	Totale	1° sem.	2° sem.	Totale
Valori assoluti									
<b>Totale</b>	<b>71.758</b>	<b>82.428</b>	<b>101.065</b>	<b>49.203</b>	<b>44.617</b>	<b>93.820</b>	<b>49.343</b>	<b>48.687</b>	<b>98.030</b>
Intermediari e operatori bancari e finanziari	68.218	74.577	89.669	45.535	39.988	85.523	44.480	42.724	87.204
Soggetti non finanziari	3.540	7.845	11.396	3.668	4.629	8.297	4.863	5.963	10.826
Altri soggetti non contem- plati nelle precedenti ca- tegorie	-	6	-	-	-	-	-	-	-
Valori percentuali									
<b>Totale</b>	<b>100,0</b>	<b>100,0</b>	<b>100,0</b>	<b>100,0</b>	<b>100,0</b>	<b>100,0</b>	<b>100,0</b>	<b>100,0</b>	<b>100,0</b>
Intermediari e operatori bancari e finanziari	95,1	90,5	88,7	92,5	89,6	91,2	90,1	87,8	89,0
Soggetti non finanziari	4,9	9,5	11,3	7,5	10,4	8,8	9,9	12,2	11,0
Altri soggetti non contem- plati nelle precedenti ca- tegorie	-	..	-	-	-	-	-	-	-

Tavola 1.8

**Ricevute: ripartizione per tipologia di segnalante**  
(valori assoluti)

TIPOLOGIA DI SEGNALANTE	2017			2018		
	1° sem.	2° sem.	Totale	1° sem.	2° sem.	Totale
<b>Totale</b>	<b>49.203</b>	<b>44.617</b>	<b>93.820</b>	<b>49.343</b>	<b>48.687</b>	<b>98.030</b>
<b>Intermediari e operatori bancari finanziari</b>	<b>45.535</b>	<b>39.988</b>	<b>85.523</b>	<b>44.480</b>	<b>42.724</b>	<b>87.204</b>
Banche e Poste	38.576	33.595	72.171	37.397	33.657	71.054
Intermediari e operatori finanziari	6.957	6.390	13.347	7.077	9.062	16.139
IMEL e punti di contatto di IMEL comunitari	1.187	257	1.444	562	2.137	2.699
IP e punti di contatto di prestatori di servizi di pagamento comunitari	2.930	3.645	6.575	4.194	4.812	9.006
SIM	30	32	62	33	27	60
SGR, SICAV e SICAF	168	161	329	181	170	351
Intermediari finanziari ex art. 106 TUB	383	398	781	424	375	799
Società fiduciarie ex art. 106 TUB	479	575	1.054	305	290	595
Imprese di assicurazione	1.548	1.173	2.721	1.279	1.133	2.412
Intermediari e operatori finanziari non inclusi nelle precedenti categorie	232	149	381	99	118	217
Società di gestione di mercati e strumenti finanziari	2	3	5	6	5	11
<b>Soggetti obbligati non finanziari</b>	<b>3.608</b>	<b>4.619</b>	<b>8.227</b>	<b>4.836</b>	<b>5.947</b>	<b>10.783</b>
Professionisti	2.223	2.746	4.969	2.451	2.367	4.818
Notai e CNN	1.888	2.334	4.222	2.170	2.175	4.345
Dottori commercialisti, esperti contabili, consulenti del lavoro	100	261	361	168	151	319
Studi associati, interprofessionali e tra avvocati	161	61	222	65	16	81
Avvocati	46	55	101	27	11	38
Società di revisione e revisori legali	12	14	26	7	6	13
Altri soggetti esercenti attività professionale	16	21	37	14	8	22
Operatori non finanziari	311	347	658	521	377	898
Soggetti in attività di custodia e trasporto valori	202	186	388	243	182	425
Operatori in commercio o fabbricazione di oro o preziosi	98	153	251	245	187	432
Altri operatori non finanziari	11	8	19	33	8	41
Prestatori di servizi di gioco	1.074	1.526	2.600	1.864	3.203	5.067
<b>Pubblica amministrazione</b>	<b>60</b>	<b>10</b>	<b>70</b>	<b>27</b>	<b>16</b>	<b>43</b>



Tavola 1.8

**Ricevute: ripartizione per tipologia di segnalante**  
(valori percentuali)

TIPOLOGIA DI SEGNALANTE	2017			2018		
	1° sem.	2° sem.	Totale	1° sem.	2° sem.	Totale
<b>Totale</b>	<b>100,0</b>	<b>100,0</b>	<b>100,0</b>	<b>100,0</b>	<b>100,0</b>	<b>100,0</b>
<b>Intermediari e operatori bancari finanziari</b>	<b>92,5</b>	<b>89,6</b>	<b>91,2</b>	<b>90,1</b>	<b>87,8</b>	<b>89,0</b>
Banche e Poste	78,4	75,3	76,9	75,8	69,1	72,5
Intermediari e operatori finanziari	14,1	14,3	14,2	14,3	18,6	16,5
IMEL e punti di contatto di IMEL comunitari	2,4	0,6	1,5	1,1	4,4	2,8
IP e punti di contatto di prestatori di servizi di pagamento comunitari	6,0	8,2	7,0	8,5	9,9	9,2
SIM	0,1	0,1	0,1	0,1	0,1	0,1
SGR, SICAV e SICAF	0,3	0,4	0,4	0,4	0,3	0,4
Intermediari finanziari ex art. 106 TUB	0,8	0,9	0,8	0,9	0,8	0,8
Società fiduciarie ex art. 106 TUB	1,0	1,3	1,1	0,6	0,6	0,6
Imprese di assicurazione	3,1	2,6	2,9	2,6	2,3	2,5
Intermediari e operatori finanziari non inclusi nelle precedenti categorie	0,5	0,3	0,4	0,2	0,2	0,2
Società di gestione di mercati e strumenti finanziari	..	..	..	..	..	..
<b>Soggetti obbligati non finanziari</b>	<b>7,3</b>	<b>10,4</b>	<b>8,8</b>	<b>9,8</b>	<b>12,2</b>	<b>11,0</b>
Professionisti	4,5	6,2	5,3	5,0	4,9	4,9
Notai e CNN	3,8	5,2	4,5	4,4	4,5	4,4
Dottori commercialisti, esperti contabili, consulenti del lavoro	0,2	0,6	0,4	0,3	0,3	0,3
Studi associati, interprofessionali e tra avvocati	0,3	0,1	0,2	0,1	..	0,1
Avvocati	0,1	0,1	0,1	0,1	..	..
Società di revisione e revisori legali	..	..	..	..	..	..
Altri soggetti esercenti attività professionale	..	..	..	..	..	..
Operatori non finanziari	0,6	0,8	0,7	1,1	0,8	0,9
Soggetti in attività di custodia e trasporto valori	0,4	0,4	0,4	0,5	0,4	0,4
Operatori in commercio o fabbricazione di oro o preziosi	0,2	0,3	0,3	0,5	0,4	0,4
Altri operatori non finanziari	..	..	..	0,1	..	..
Prestatori di servizi di gioco	2,2	3,4	2,8	3,8	6,6	5,2
<b>Pubblica amministrazione</b>	<b>0,1</b>	<b>0,1</b>	<b>..</b>	<b>0,1</b>	<b>..</b>	<b>..</b>

Tavola 1.9

**Ricevute: ripartizione per gruppi di segnalanti e per categoria di segnalazione**  
(valori assoluti)

GRUPPI DI SEGNALANTI	Riciclaggio (di cui: voluntary disclosure)	Finanziamento del terrorismo	Finanziamento dei programmi di proliferazione di armi di distruzione di massa	Totale
Banche e Poste	33.437 (596)	207	13	33.657
Altri intermediari e operatori finanziari	8.874 (144)	193	-	9.067
Professionisti	2.359 (22)	8	-	2.367
Altri soggetti non finanziari	3.595 (-)	1	-	3.596
<b>Totale</b>	<b>48.265 (762)</b>	<b>409</b>	<b>13</b>	<b>48.687</b>

Figura 1.10

**Ricevute: numero segnalazioni per 100.000 abitanti per provincia**

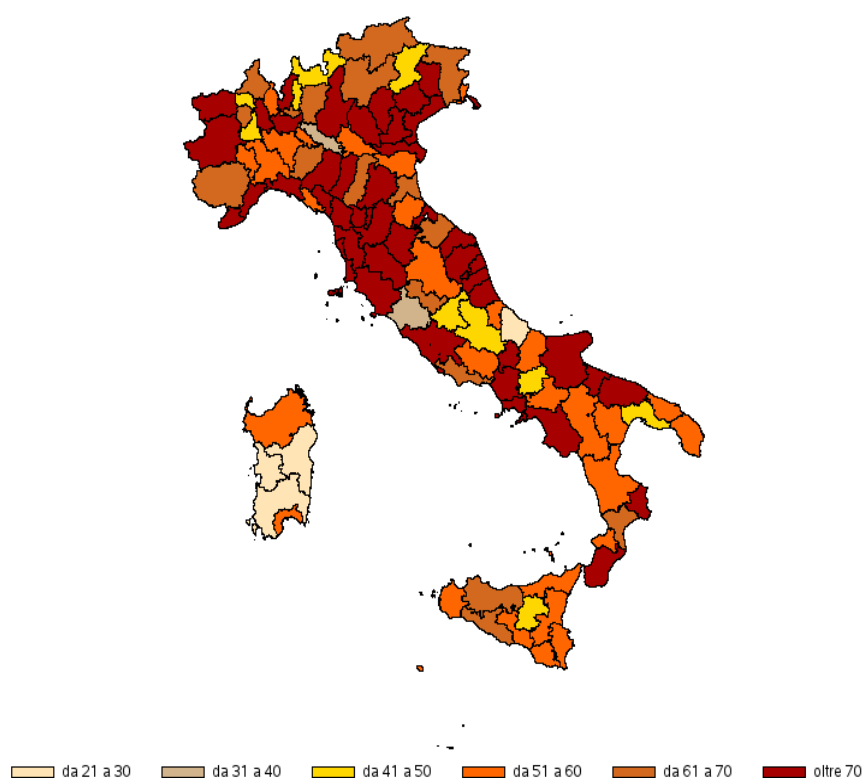


Tavola 1.11

**Ricevute: ripartizione per gruppi di segnalanti e per numero di segnalazioni**  
(valori assoluti)

SOS INVIATE ALLA UIF	TIPOLOGIA DI SEGNALANTE		
	Banche e Poste	Altri intermediari e operatori finanziari	Soggetti non finanziari
1	48	62	77
da 2 a 5	99	84	43
da 6 a 20	137	62	19
da 21 a 100	73	27	20
da 101 a 250	19	3	6
da 251 a 500	8	4	2
oltre 500	11	4	2
<b>Totale</b>	<b>395</b>	<b>246</b>	<b>169</b>

Figura 1.11

**Ricevute: ripartizione per gruppi di segnalanti e per numero di segnalazioni**  
(valori assoluti)

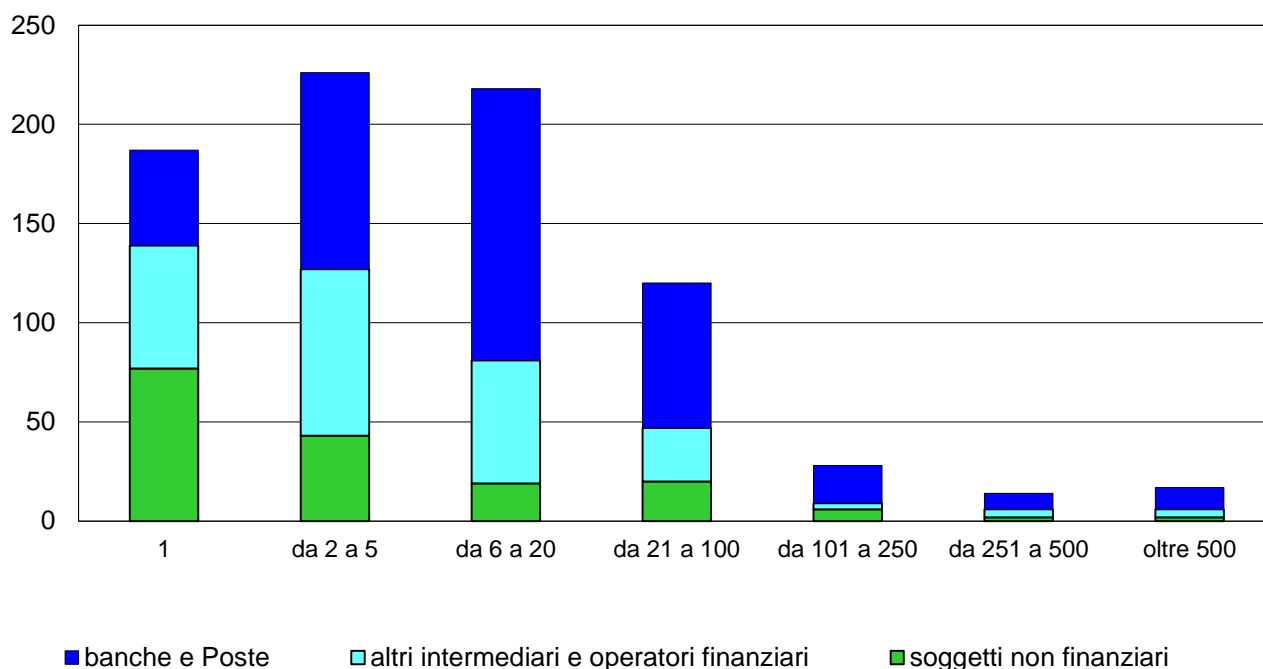


Tavola 1.12

<b>Ricevute: ripartizione per provincia</b> <i>(valori assoluti)</i>						
LOCALIZZAZIONE TERRITORIALE	2017			2018		
	1° sem.	2° sem.	Totale	1° sem.	2° sem.	Totale
<b>Totale</b>	<b>49.203</b>	<b>44.617</b>	<b>93.820</b>	<b>49.343</b>	<b>48.687</b>	<b>98.030</b>
<b>Abruzzo</b>	<b>817</b>	<b>647</b>	<b>1.464</b>	<b>671</b>	<b>641</b>	<b>1.312</b>
Chieti	146	127	273	120	113	233
L'Aquila	164	121	285	127	122	249
Pescara	292	223	515	215	186	401
Teramo	215	176	391	209	220	429
<b>Basilicata</b>	<b>281</b>	<b>248</b>	<b>529</b>	<b>283</b>	<b>309</b>	<b>592</b>
Matera	111	104	215	125	106	231
Potenza	170	144	314	158	203	361
<b>Calabria</b>	<b>1.345</b>	<b>1.312</b>	<b>2.657</b>	<b>1.344</b>	<b>1.352</b>	<b>2.696</b>
Catanzaro	227	249	476	252	247	499
Cosenza	391	322	713	307	391	698
Crotone	190	201	391	234	174	408
Reggio Calabria	441	454	895	473	459	932
Vibo Valentia	96	86	182	78	81	159
<b>Campania</b>	<b>5.898</b>	<b>4.965</b>	<b>10.863</b>	<b>6.147</b>	<b>6.036</b>	<b>12.183</b>
Avellino	256	173	429	244	245	489
Benevento	113	133	246	100	130	230
Caserta	927	763	1.690	1.038	858	1.896
Napoli	3.810	3.204	7.014	4.008	3.974	7.982
Salerno	792	692	1.484	757	829	1.586
<b>Emilia-Romagna</b>	<b>3.247</b>	<b>3.091</b>	<b>6.338</b>	<b>3.562</b>	<b>3.325</b>	<b>6.887</b>
Bologna	753	749	1.502	792	805	1.597
Ferrara	133	122	255	165	181	346
Forlì-Cesena	242	240	482	215	216	431
Modena	529	462	991	546	455	1.001
Parma	407	397	804	558	449	1.007
Piacenza	203	179	382	202	194	396
Ravenna	224	246	470	262	263	525
Reggio Emilia	445	385	830	446	430	876
Rimini	311	311	622	376	332	708

(1/4)

Tavola 1.12

**Ricevute: ripartizione per provincia***(valori assoluti)*

LOCALIZZAZIONE TERRITORIALE	2017			2018		
	1° sem.	2° sem.	Totale	1° sem.	2° sem.	Totale
<b>Friuli-Venezia Giulia</b>	<b>832</b>	<b>892</b>	<b>1.724</b>	<b>893</b>	<b>1.042</b>	<b>1.935</b>
Gorizia	67	73	140	75	76	151
Pordenone	298	268	566	280	401	681
Trieste	178	210	388	242	217	459
Udine	289	341	630	296	348	644
<b>Lazio</b>	<b>5.031</b>	<b>4.404</b>	<b>9.435</b>	<b>4.848</b>	<b>4.697</b>	<b>9.545</b>
Frosinone	274	243	517	261	257	518
Latina	294	310	604	368	346	714
Rieti	60	71	131	60	72	132
Roma	4.266	3.674	7.940	4.034	3.909	7.943
Viterbo	137	106	243	125	113	238
<b>Liguria</b>	<b>1.610</b>	<b>1.298</b>	<b>2.908</b>	<b>1.425</b>	<b>1.429</b>	<b>2.854</b>
Genova	867	684	1.551	785	780	1.565
Imperia	315	268	583	270	288	558
La Spezia	148	137	285	154	116	270
Savona	280	209	489	216	245	461
<b>Lombardia</b>	<b>10.414</b>	<b>9.330</b>	<b>19.744</b>	<b>10.152</b>	<b>9.288</b>	<b>19.440</b>
Bergamo	841	721	1.562	834	737	1.571
Brescia	1.300	1.166	2.466	1.347	1.261	2.608
Como	574	460	1.034	513	433	946
Cremona	149	168	317	183	133	316
Lecco	172	164	336	168	152	320
Lodi	111	96	207	133	123	256
Mantova	242	258	500	367	243	610
Milano	5.358	4.912	10.270	5.118	4.774	9.892
Monza Brianza	615	482	1.097	577	526	1.103
Pavia	298	246	544	265	310	575
Sondrio	95	79	174	75	89	164
Varese	659	578	1.237	572	507	1.079
<b>Marche</b>	<b>1.055</b>	<b>1.004</b>	<b>2.059</b>	<b>1.019</b>	<b>1.407</b>	<b>2.426</b>
Ancona	290	273	563	267	402	669
Ascoli Piceno	139	147	286	167	225	392
Fermo	101	135	236	141	204	345
Macerata	279	235	514	252	325	577
Pesaro Urbino	246	214	460	192	251	443

(2/4)

Tavola 1.12

<b>Ricevute: ripartizione per provincia</b> <i>(valori assoluti)</i>						
LOCALIZZAZIONE TERRITORIALE	2017			2018		
	1° sem.	2° sem.	Totale	1° sem.	2° sem.	Totale
<b>Molise</b>	<b>144</b>	<b>171</b>	<b>315</b>	<b>169</b>	<b>196</b>	<b>365</b>
Campobasso	106	103	209	115	123	238
Isernia	38	68	106	54	73	127
<b>Piemonte</b>	<b>3.245</b>	<b>2.920</b>	<b>6.165</b>	<b>3.231</b>	<b>3.110</b>	<b>6.341</b>
Alessandria	277	243	520	250	254	504
Asti	146	120	266	121	119	240
Biella	141	90	231	116	115	231
Cuneo	313	333	646	415	382	797
Novara	311	273	584	272	263	535
Torino	1.809	1.686	3.495	1.868	1.798	3.666
Verbano Cusio Ossola	137	109	246	104	96	200
Vercelli	111	66	177	85	83	168
<b>Puglia</b>	<b>2.380</b>	<b>2.379</b>	<b>4.759</b>	<b>2.525</b>	<b>2.632</b>	<b>5.157</b>
Bari	835	842	1.677	892	937	1.829
Barletta Andria Trani	206	236	442	265	278	543
Brindisi	190	224	414	193	213	406
Foggia	397	425	822	441	452	893
Lecce	483	404	887	463	472	935
Taranto	269	248	517	271	280	551
<b>Sardegna</b>	<b>648</b>	<b>617</b>	<b>1.265</b>	<b>573</b>	<b>642</b>	<b>1.215</b>
Cagliari	224	222	446	192	217	409
Nuoro	42	43	85	50	55	105
Oristano	31	45	76	33	41	74
Sassari	278	230	508	246	253	499
Sud Sardegna	73	77	150	52	76	128
<b>Sicilia</b>	<b>2.603</b>	<b>2.400</b>	<b>5.003</b>	<b>2.959</b>	<b>2.898</b>	<b>5.857</b>
Agrigento	202	173	375	225	284	509
Caltanissetta	114	107	221	140	159	299
Catania	597	528	1.125	570	604	1.174
Enna	67	79	146	82	67	149
Messina	274	266	540	316	325	641
Palermo	743	714	1.457	932	850	1.782
Ragusa	192	169	361	244	190	434
Siracusa	204	168	372	188	201	389
Trapani	210	196	406	262	218	480

(3/4)

Tavola 1.12

**Ricevute: ripartizione per provincia**  
*(valori assoluti)*

LOCALIZZAZIONE TERRITORIALE	2017			2018		
	1° sem.	2° sem.	Totale	1° sem.	2° sem.	Totale
<b>Toscana</b>	<b>3.147</b>	<b>2.982</b>	<b>6.129</b>	<b>3.364</b>	<b>3.613</b>	<b>6.977</b>
Arezzo	262	271	533	249	317	566
Firenze	1.003	926	1.929	1.074	1.092	2.166
Grosseto	132	143	275	179	175	354
Livorno	206	193	399	211	237	448
Lucca	349	344	693	364	362	726
Massa Carrara	150	108	258	144	151	295
Pisa	235	207	442	269	301	570
Pistoia	233	233	466	233	287	520
Prato	404	381	785	421	455	876
Siena	173	176	349	220	236	456
<b>Trentino-Alto Adige</b>	<b>614</b>	<b>596</b>	<b>1.210</b>	<b>643</b>	<b>674</b>	<b>1.317</b>
Bolzano	287	288	575	317	322	639
Trento	327	308	635	326	352	678
<b>Umbria</b>	<b>466</b>	<b>455</b>	<b>921</b>	<b>480</b>	<b>526</b>	<b>1.006</b>
Perugia	360	334	694	366	380	746
Terni	106	121	227	114	146	260
<b>Valle d'Aosta</b>	<b>101</b>	<b>81</b>	<b>182</b>	<b>102</b>	<b>105</b>	<b>207</b>
Aosta	101	81	182	102	105	207
<b>Veneto</b>	<b>4.276</b>	<b>3.905</b>	<b>8.181</b>	<b>4.207</b>	<b>4.047</b>	<b>8.254</b>
Belluno	100	95	195	95	99	194
Padova	850	748	1.598	882	797	1.679
Rovigo	212	142	354	224	248	472
Treviso	851	797	1.648	736	752	1.488
Venezia	684	650	1.334	649	633	1.282
Verona	806	767	1.573	913	834	1.747
Vicenza	773	706	1.479	708	684	1.392
<b>Estero</b>	<b>1.049</b>	<b>920</b>	<b>1.969</b>	<b>746</b>	<b>718</b>	<b>1.464</b>

(4/4)

Tavola 1.13

<b>Sospensioni</b> <i>(valori assoluti in milioni di euro e percentuali)</i>						
VOCI	2017			2018		
	1° sem.	2° sem.	Totale	1° sem.	2° sem.	Totale
Valori assoluti						
<b>Operazioni sospese</b>	<b>22</b>	<b>16</b>	<b>38</b>	<b>24</b>	<b>23</b>	<b>47</b>
Valore totale	5,7	60,7	66,4	33,2	5,6	38,8
Valore medio	0,3	3,8	1,7	1,4	0,2	0,8
<b>Operazioni valutate ai fini della sospensione</b>	<b>108</b>	<b>106</b>	<b>214</b>	<b>147</b>	<b>182</b>	<b>329</b>
Valore totale	29,5	105,4	134,9	69,3	83,8	153,1
Valore medio	0,3	1,0	0,6	0,5	0,5	0,5
Valori percentuali <sup>1</sup>						
Operazioni sospese	20,4	15,1	17,8	16,3	12,6	14,3
Valore totale	19,3	57,6	49,2	47,9	6,7	25,4

<sup>1</sup> Operazioni sospese in percentuale di quelle valutate ai fini della sospensione.



## Ricevute: importi segnalati per tipologia di segnalante

(valori in milioni di euro)

TIPOLOGIA DI SEGNALANTE	Operazioni eseguite	Operazioni non eseguite <sup>2</sup>	TIPOLOGIA DI SEGNALANTE	Operazioni eseguite	Operazioni non eseguite
<b>Totale</b>	<b>35.181,7</b>	<b>10.109,5</b>	<b>Professionisti</b>	<b>1.428,3</b>	<b>291,4</b>
<b>Banche e Poste</b>	<b>31.338,4</b>	<b>9.489,3</b>	Notai e CNN	1.195,2	33,1
<b>Intermediari e operatori finanziari</b>	<b>2.154,4</b>	<b>232,7</b>	Dottori comm., esperti cont., consulenti del lavoro	119,6	244,7
IMEL e punti di contatto di IMEL comunitari	309,5	0,1	Studi associati, interprofess. e tra avvocati	99,7	2,2
IP e punti di contatto di prestatori di servizi di pagamento comunitari	78,3	0,1	Avvocati	3,6	11,4
SIM	28,2	6,2	Società di revisione e revisori legali	6,9	-
SGR, SICAV e SICAF	209,5	22,8	Altri soggetti esercenti attività professionale	3,3	-
Intermediari finanziari ex art. 106 TUB	66,5	14,4	<b>Operatori non finanziari</b>	<b>37,2</b>	<b>23,7</b>
Società fiduciarie ex art. 106 TUB	643,1	78,6	Soggetti in attività di custodia e trasporto valori	35,3	22,8
Imprese di assicurazione	423,3	33,5	Operatori in commercio o fabbric. di oro o preziosi	1,4	0,1
Interm. e op. fin. non inclusi nelle precedenti categorie	395,8	77,0	Altri operatori non finanziari	0,5	0,8
<b>Società di gestione di mercati e strumenti fin.</b>	<b>2,9</b>	<b>72,0</b>	<b>Prestatori di servizi di gioco</b>	<b>184,7</b>	<b>0,2</b>
			<b>Pubblica amministrazione</b>	<b>35,8</b>	<b>0,2</b>

Figura 2.2

Ricevute: distribuzione per classi di importo per tipologia di segnalante<sup>3</sup>

(valori percentuali per tipologia di segnalante; classi di importo in euro)

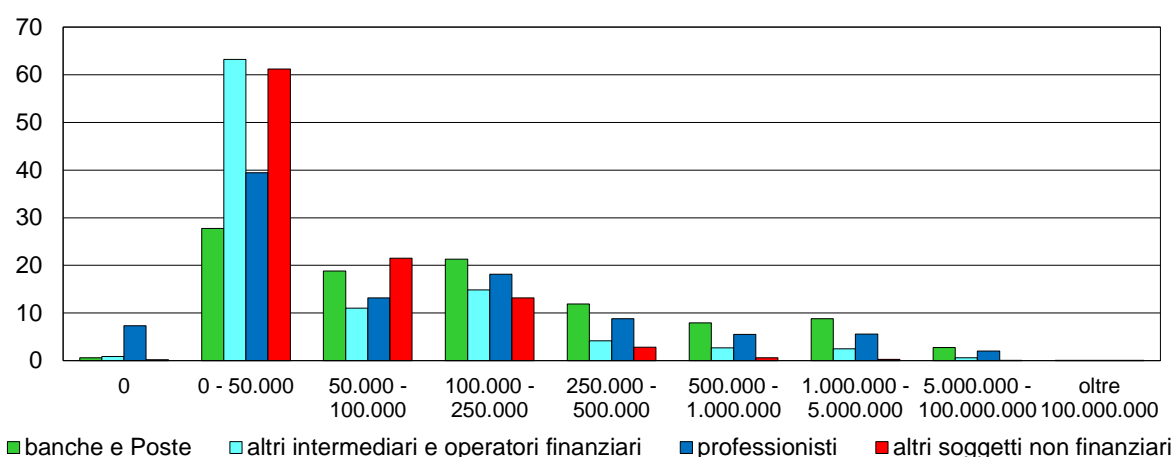
<sup>2</sup> Dati depurati da un importo di valore estremo, relativo a un'operazione solo prospettata dal soggetto segnalato.<sup>3</sup> Include le operazioni eseguite e quelle non eseguite. Le segnalazioni con importo nullo si riferiscono a operatività i cui importi non sono puntualmente rilevabili.

Figura 2.3

**Ricevute: distribuzione per classi temporali dei tempi di inoltro**  
(valori percentuali)

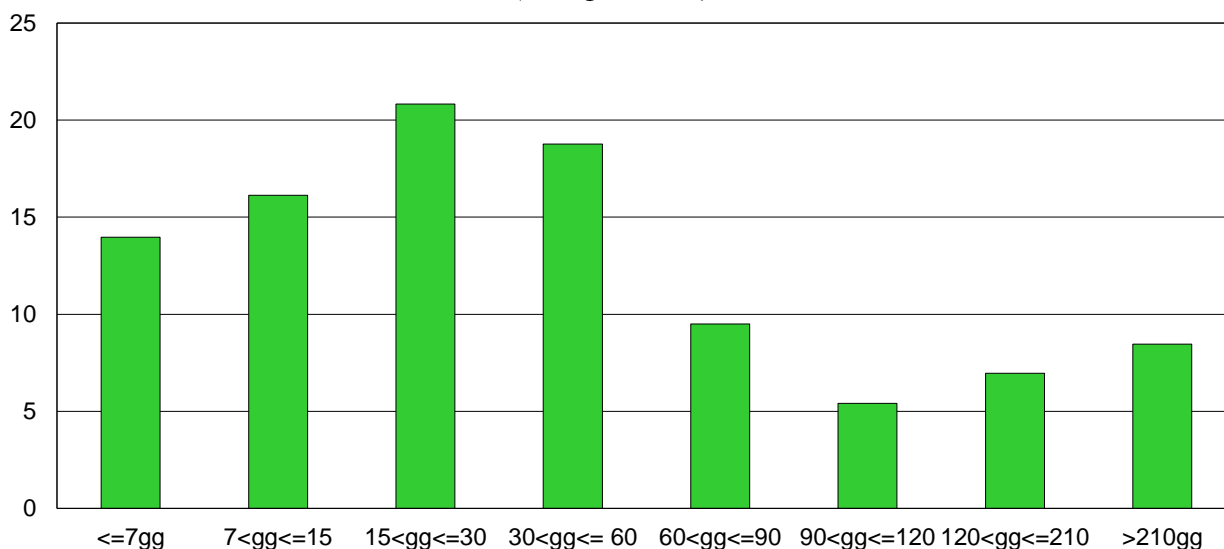


Tavola 2.4

**Ricevute: valori mediани dei tempi di inoltro per tipologia di segnalante**

TIPOLOGIA DI SEGNALANTE	Mediana	TIPOLOGIA DI SEGNALANTE	Mediana
<b>Banche e Poste</b>	<b>27</b>	<b>Professionisti</b>	<b>12</b>
<b>Intermediari e operatori finanziari</b>	<b>47</b>	Notai e CNN	11
IMEL e punti di contatto di IMEL comunitari	46	Dottori commercialisti, esperti contabili, consulenti del lavoro	59
IP e punti di contatto di prestatori di servizi di pagamento comunitari	45	Studi associati, interprofessionali e tra avvocati	377
SIM	46	Avvocati	401
SGR, SICAV e SICAF	57	Società di revisione e revisori legali	193
Intermediari finanziari ex art. 106 TUB	43	Altri soggetti esercenti attività professionale	163
Società fiduciarie ex art. 106 TUB	62	<b>Operatori non finanziari</b>	<b>11</b>
Imprese di assicurazione	53	Soggetti in attività di custodia e trasporto valori	11
Intermediari e operatori finanziari non inclusi nelle precedenti categorie	19	Operatori in commercio o fabbricazione di oro o preziosi	9
<b>Società di gestione di mercati e strumenti finanziari</b>	<b>16</b>	Altri operatori non finanziari	24
		<b>Prestatori di servizi di gioco</b>	<b>52</b>
		<b>Pubblica amministrazione</b>	<b>128</b>

Tavola 2.5

Ricevute da Money Transfer (valori assoluti)						
VOCI	2017			2018		
	1° sem.	2° sem.	Totale	1° sem.	2° sem.	Totale
Segnalazioni ricevute	2.195	3.029	5.224	3.653	4.209	7.862
Operazioni segnalate	51.568	59.769	111.337	60.533	54.599	115.132

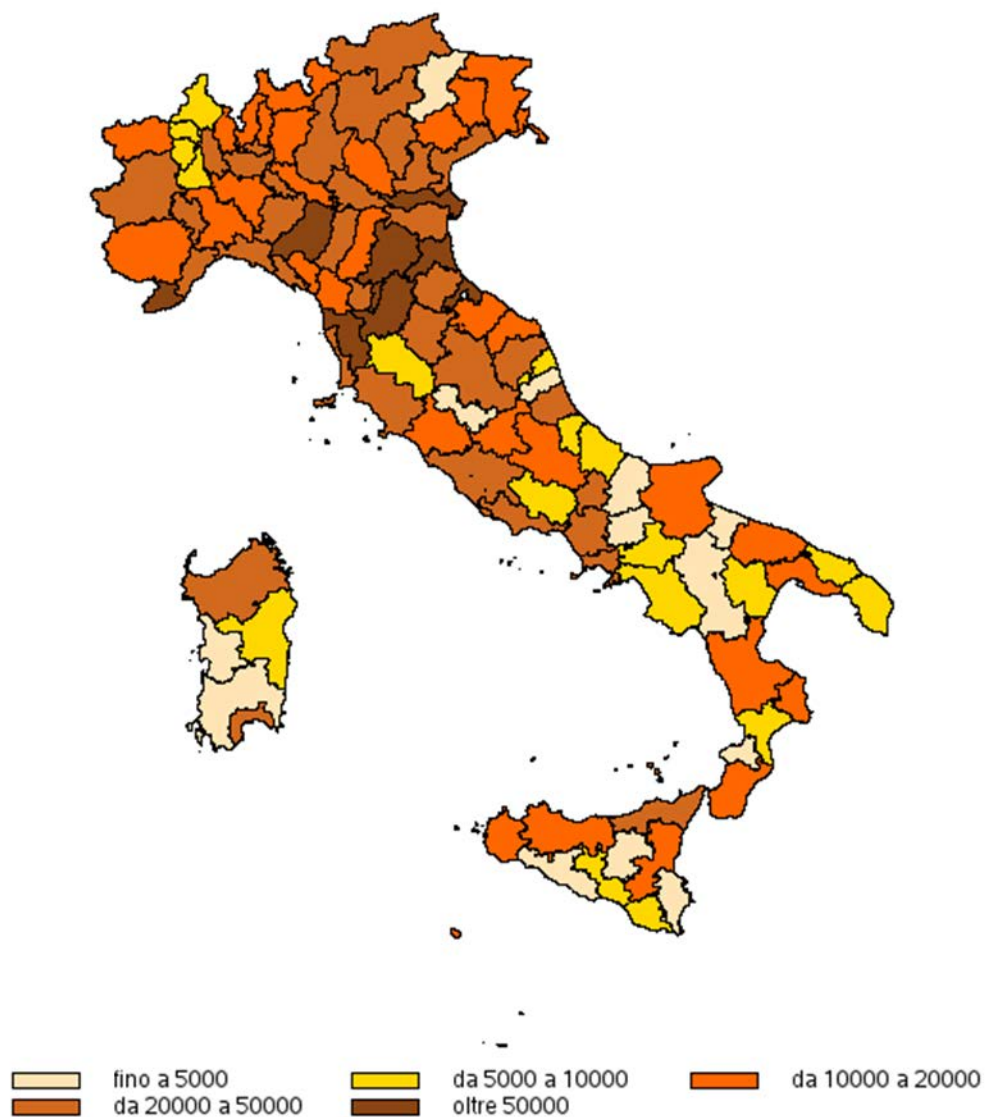
Tavola 2.6

Principali paesi di destinazione del denaro spedito dall'Italia nelle operazioni sospette di Money Transfer <sup>4</sup> (valori assoluti in migliaia di euro e percentuali)					
PAESE	Valori assoluti	Valori percentuali	PAESE	Valori assoluti	Valori percentuali
Cina Rep. Pop.	1.505	9,2	Perù	536	3,3
Pakistan	1.056	6,5	Filippine	500	3,1
Romania	1.044	6,4	Costa D'Avorio	372	2,3
Marocco	937	5,8	Italia	347	2,1
Bangladesh	785	4,8	Albania	327	2,0
Sri Lanka	734	4,5	Colombia	282	1,7
Senegal	675	4,1	Tunisia	244	1,5
India	653	4,0	Mali	239	1,5
Turchia	650	4,0	Rep. Dominicana	239	1,5
Brasile	647	4,0	Altri paesi	3.962	24,3
Nigeria	541	3,3	<b>Totale</b>	<b>16.276</b>	<b>100,0</b>

<sup>4</sup> I dati si riferiscono alle sole segnalazioni inviate secondo il tracciato previsto per gli operatori del settore e complete delle informazioni dettagliate.

Figura 2.7

Ricevute da Money Transfer: importi trasferiti per 100.000 abitanti per provincia<sup>5</sup>  
(classi di importo in euro)



<sup>5</sup> Il luogo della transazione è quello di richiesta/esecuzione dell'operazione segnalata. I dati si riferiscono alle sole segnalazioni inviate secondo il tracciato previsto per gli operatori del settore e complete delle informazioni dettagliate.