



Unità di Informazione Finanziaria per l'Italia

Newsletter UIF

1 – 2023

Segnalazioni di operazioni sospette  
**Allegato statistico**

gennaio 2023

# INDICE

## 1. Il quadro d'insieme

Tav. 1.1	Ricevute e analizzate	3
Fig. 1.2	Ricevute e analizzate: serie semestrale	3
Tav. 1.3	Ricevute e analizzate: serie mensile	4
Fig. 1.4	Ricevute e analizzate: serie mensile e confronto con anno precedente	4
Tav. 1.5	Analizzate: segnalazioni valutate per classi di rilevanza	5
Tav. 1.6	Ricevute: ripartizione per categoria di segnalazione	6
Fig. 1.7	Ricevute: serie semestrale per categoria di segnalazione	6
Tav. 1.8	Ricevute: ripartizione per gruppi di segnalanti	7
Tav. 1.9	Ricevute: ripartizione per gruppi di segnalanti e per numero di segnalazioni	7
Tav. 1.10	Ricevute: ripartizione per tipologia di segnalante	8
Fig. 1.11	Ricevute: distribuzione in quartili per provincia	10
Tav. 1.12	Ricevute: ripartizione per provincia	11
Tav. 1.13	Sospensioni	15

## 2. Approfondimenti tematici

Tav. 2.1	Ricevute: importi segnalati per tipologia di segnalante	16
Fig. 2.2	Ricevute: distribuzione per classi di importo	16
Fig. 2.3	Ricevute: distribuzione dei tempi di inoltro	17
Tav. 2.4	Ricevute: valori mediani dei tempi di inoltro per tipologia di segnalante	17
Tav. 2.5	Money transfer: segnalazioni ricevute e relative operazioni	18
Tav. 2.6	Money transfer: principali paesi di destinazione degli importi segnalati	18
Fig. 2.7	Money transfer: distribuzione degli importi segnalati in quartili per provincia	19

---

## NOTE

---

Tutti i dati sono di fonte UIF. Ove non specificato, i dati si riferiscono al 2° semestre 2022.

I dati sono depurati dalle segnalazioni annullate, per errore o per sostituzione, fino al 31 dicembre 2022.

Per i dettagli sulla composizione delle tipologie di segnalanti si veda la sez. a.4 dei *Quaderni dell'antiriciclaggio – Dati statistici* della UIF.

Per convenzione l'origine di una segnalazione coincide con il luogo di richiesta/esecuzione della prima operazione segnalata.

La ripartizione geografica fa riferimento all'elenco delle province più aggiornato. I dati sulla popolazione sono di fonte Istat e si riferiscono al 1° gennaio 2022.

---

Tavola 1.1

<b>Ricevute e analizzate</b> <i>(valori assoluti e variazioni percentuali)</i>									
SEGNALAZIONI	2018	2019	2020	2021			2022		
				1° sem.	2° sem.	Totale	1° sem.	2° sem.	Totale
Valori assoluti									
Ricevute	98.030	105.789	113.187	70.123	69.401	139.524	74.198	81.228	155.426
Analizzate	98.117	106.318	113.643	68.823	69.659	138.482	72.658	80.754	153.412
Variazioni percentuali sul periodo corrispondente									
Ricevute	4,5	7,9	7,0	32,4	15,2	23,3	5,8	17,0	11,4
Analizzate	4,4	8,4	6,9	29,4	15,2	21,9	5,6	15,9	10,8

Figura 1.2

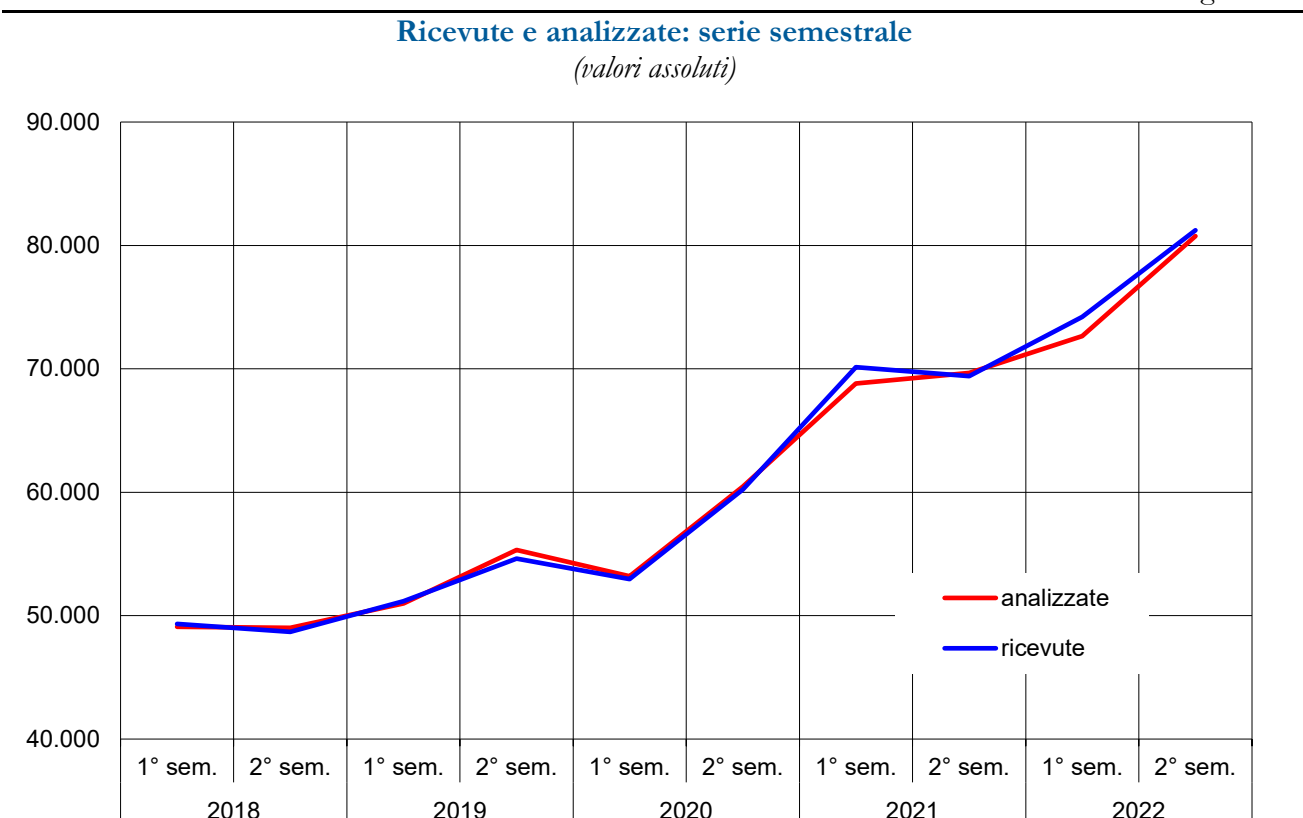


Tavola 1.3

**Ricevute e analizzate: serie mensile**  
(valori assoluti e percentuali)

SEGNALAZIONI	Luglio	Agosto	Settembre	Ottobre	Novembre	Dicembre	Totale
Valori assoluti							
Ricevute	11.044	10.893	14.067	16.117	16.348	12.759	81.228
Analizzate	11.930	11.800	11.906	14.818	15.840	14.460	80.754
Valori percentuali							
Ricevute	13,6	13,4	17,3	19,8	20,1	15,7	100,0
Analizzate	14,8	14,6	14,7	18,3	19,6	17,9	100,0

Figura 1.4

**Ricevute e analizzate: serie mensile e confronto con anno precedente**  
(valori assoluti)

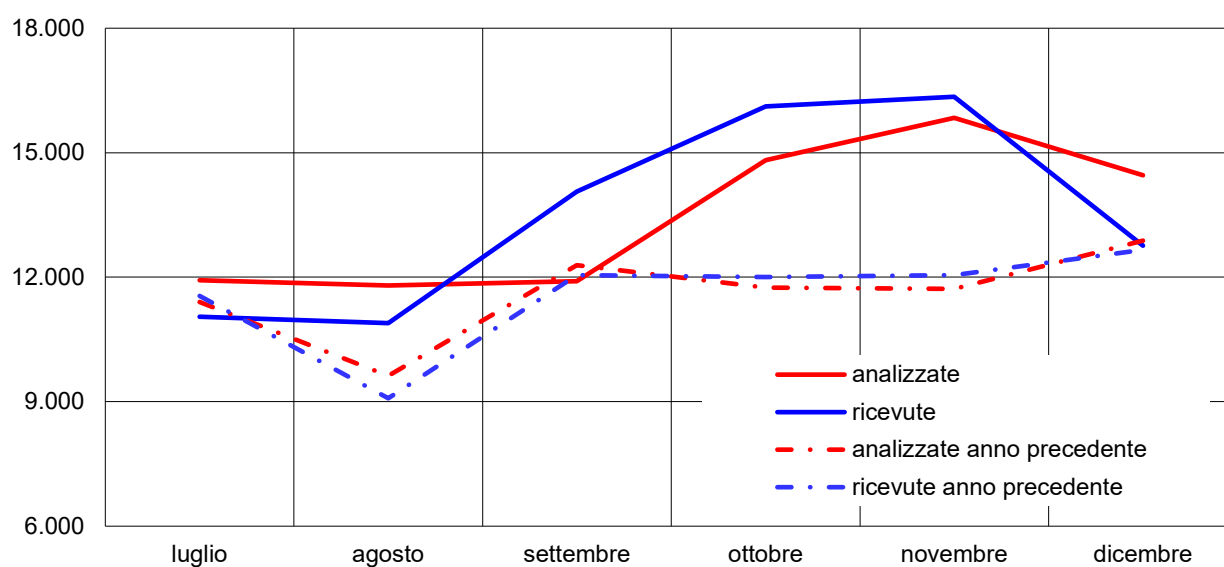


Tavola 1.5

**Analizzate: segnalazioni valutate per classi di rilevanza<sup>1</sup>**  
(valori percentuali)

CLASSI DI RILEVANZA	2020	2021			2022		
		1° sem.	2° sem.	Totale	1° sem.	2° sem.	Totale
Rating automatico							
<b>Totale</b>	<b>100</b>	<b>100</b>	<b>100</b>	<b>100</b>	<b>100</b>	<b>100</b>	<b>100</b>
Alta – medio-alta	57,1	61,5	61,3	61,4	42,1	44,0	43,1
Media	11,5	9,8	10,9	10,4	26,5	25,9	26,2
Bassa – medio-bassa	31,4	28,7	27,8	28,3	31,4	30,1	30,7
Rating finale							
<b>Totale</b>	<b>100</b>	<b>100</b>	<b>100</b>	<b>100</b>	<b>100</b>	<b>100</b>	<b>100</b>
Alta – medio-alta	51,2	50,0	48,6	49,3	38,5	39,6	39,1
Media	29,7	30,4	30,9	30,7	32,3	30,5	31,3
Bassa – medio-bassa	19,1	19,6	20,5	20,0	29,2	30,0	29,6

<sup>1</sup> A partire da gennaio 2022 sono stati rivisti i criteri per l'attribuzione del livello di rilevanza al fine di migliorare i processi di selezione delle segnalazioni.

Tavola 1.6

**Ricevute: ripartizione per categoria di segnalazione**  
(valori assoluti e percentuali)

CATEGORIA DI SEGNALAZIONE	2018	2019	2020	2021			2022		
				1° sem.	2° sem.	Totale	1° sem.	2° sem.	Totale
Valori assoluti									
<b>Totale</b>	<b>98.030</b>	<b>105.789</b>	<b>113.187</b>	<b>70.123</b>	<b>69.401</b>	<b>139.524</b>	<b>74.198</b>	<b>81.228</b>	<b>155.426</b>
Riciclaggio	94.792	103.972	112.264	69.625	68.954	138.579	73.884	80.966	154.850
Voluntary disclosure	2.154	961	387	156	201	357	135	83	218
Finanziamento del terrorismo	1.066	770	513	337	243	580	174	168	342
Finanziamento dei programmi di proliferazione di a.d.m.	18	86	23	5	3	8	5	11	16
Valori percentuali									
<b>Totale</b>	<b>100,0</b>	<b>100,0</b>	<b>100,0</b>	<b>100,0</b>	<b>100,0</b>	<b>100,0</b>	<b>100,0</b>	<b>100,0</b>	<b>100,0</b>
Riciclaggio	96,7	98,3	99,2	99,3	99,4	99,3	99,6	99,7	99,6
Voluntary disclosure	2,2	0,9	0,3	0,2	0,3	0,3	0,2	0,1	0,1
Finanziamento del terrorismo	1,1	0,7	0,5	0,5	0,4	0,4	0,2	0,2	0,2
Finanziamento dei programmi di proliferazione di a.d.m.	0,0	0,1	0,0	0,0	0,0	0,0	0,0	0,0	0,0

Figura 1.7

**Ricevute: serie semestrale per categoria di segnalazione**  
(valori assoluti)

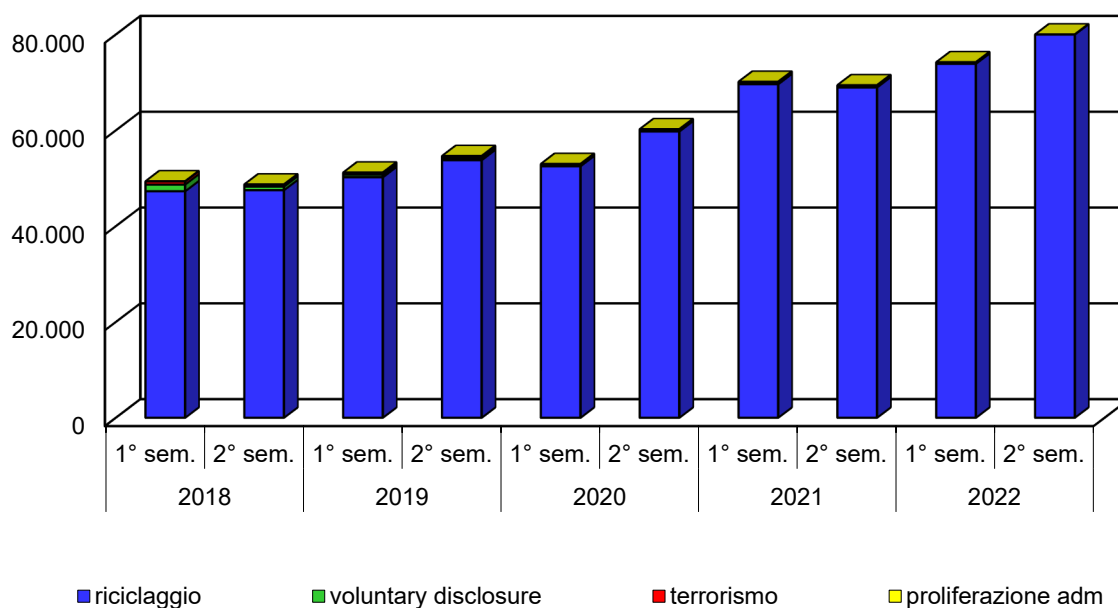


Tavola 1.8

<b>Ricevute: ripartizione per gruppi di segnalanti</b> (valori assoluti e percentuali)									
GRUPPI DI SEGNALANTI	2018	2019	2020	2021			2022		
				1° sem.	2° sem.	Totale	1° sem.	2° sem.	Totale
Valori assoluti									
<b>Totale</b>	<b>98.030</b>	<b>105.789</b>	<b>113.187</b>	<b>70.123</b>	<b>69.401</b>	<b>139.524</b>	<b>74.198</b>	<b>81.228</b>	<b>155.426</b>
Banche e Poste	71.054	68.236	75.852	39.271	37.815	77.086	43.127	45.907	89.034
Altri intermediari e operatori finanziari	16.150	24.659	26.752	23.434	23.194	46.628	21.684	25.210	46.894
Soggetti non finanziari	10.826	12.894	10.583	7.418	8.392	15.810	9.387	10.111	19.498
Valori percentuali									
<b>Totale</b>	<b>100,0</b>	<b>100,0</b>	<b>100,0</b>	<b>100,0</b>	<b>100,0</b>	<b>100,0</b>	<b>100,0</b>	<b>100,0</b>	<b>100,0</b>
Banche e Poste	72,5	64,5	67,0	56,0	54,5	55,2	58,1	56,5	57,3
Altri intermediari e operatori finanziari	16,5	23,3	23,6	33,4	33,4	33,4	29,2	31,0	30,2
Soggetti non finanziari	11,0	12,2	9,4	10,6	12,1	11,3	12,7	12,4	12,5

Tavola 1.9

<b>Ricevute: ripartizione per gruppi di segnalanti e per numero di segnalazioni</b> (valori assoluti)			
NUMERO SEGNALAZIONI	GRUPPI DI SEGNALANTI		
	Banche e Poste	Altri intermediari e operatori finanziari	Soggetti non finanziari
1	27	85	110
da 2 a 5	91	92	69
da 6 a 20	121	61	29
da 21 a 100	86	37	24
da 101 a 250	14	8	13
da 251 a 500	5	2	3
oltre 500	18	8	4
<b>Totale</b>	<b>362</b>	<b>293</b>	<b>252</b>

Tavola 1.10

**Ricevute: ripartizione per tipologia di segnalante**  
(valori assoluti)

TIPOLOGIA DI SEGNALANTE	2021			2022		
	1° sem.	2° sem.	Totale	1° sem.	2° sem.	Totale
<b>Totale</b>	<b>70.123</b>	<b>69.401</b>	<b>139.524</b>	<b>74.198</b>	<b>81.228</b>	<b>155.426</b>
<b>Intermediari e operatori bancari finanziari</b>	<b>62.705</b>	<b>61.009</b>	<b>123.714</b>	<b>64.811</b>	<b>71.117</b>	<b>135.928</b>
Banche e Poste	39.271	37.815	77.086	43.127	45.907	89.034
Intermediari e operatori finanziari	23.430	23.188	46.618	21.682	25.206	46.888
IMEL e punti di contatto di IMEL comunitari	10.192	9.419	19.611	9.323	13.309	22.632
IP e punti di contatto di prestatori di servizi di pagamento comunitari	10.116	10.672	20.788	8.668	8.750	17.418
SIM	22	24	46	22	39	61
SGR, SICAV e SICAF	226	179	405	185	198	383
Intermediari finanziari ex art. 106 TUB	552	581	1.133	644	604	1.248
Società fiduciarie ex art. 106 TUB	118	137	255	97	133	230
Imprese di assicurazione	2.041	1.935	3.976	2.430	1.754	4.184
Intermediari e operatori finanziari non inclusi nelle precedenti categorie	163	241	404	313	419	732
Società di gestione di mercati e strumenti finanziari	4	6	10	2	4	6
<b>Soggetti obbligati non finanziari</b>	<b>7.336</b>	<b>8.346</b>	<b>15.682</b>	<b>9.318</b>	<b>10.001</b>	<b>19.319</b>
Professionisti	2.708	2.413	5.121	2.553	3.114	5.667
Notai e CNN	2.476	2.212	4.688	2.344	2.960	5.304
Dottori commercialisti, esperti contabili, consulenti del lavoro	136	106	242	102	64	166
Studi associati, interprofessionali e tra avvocati	20	21	41	23	21	44
Avvocati	16	17	33	13	10	23
Società di revisione e revisori legali	33	44	77	44	36	80
Altri soggetti esercenti attività professionale	27	13	40	27	23	50
Operatori non finanziari	1.326	1.576	2.902	1.887	2.499	4.386
Soggetti in attività di custodia e trasporto valori	829	801	1.630	987	1.217	2.204
Operatori in commercio o fabbricazione di oro o preziosi	310	427	737	569	618	1.187
Operatori in valuta virtuale	116	210	326	234	592	826
Altri operatori non finanziari	71	138	209	97	72	169
Prestatori di servizi di gioco	3.302	4.357	7.659	4.878	4.388	9.266
<b>Pubblica amministrazione</b>	<b>82</b>	<b>46</b>	<b>128</b>	<b>69</b>	<b>110</b>	<b>179</b>



Tavola 1.10

**Ricevute: ripartizione per tipologia di segnalante**  
(valori percentuali)

TIPOLOGIA DI SEGNALANTE	2021			2022		
	1° sem.	2° sem.	Totale	1° sem.	2° sem.	Totale
<b>Totale</b>	<b>100,0</b>	<b>100,0</b>	<b>100,0</b>	<b>100,0</b>	<b>100,0</b>	<b>100,0</b>
<b>Intermediari e operatori bancari finanziari</b>	<b>89,4</b>	<b>87,9</b>	<b>88,7</b>	<b>87,3</b>	<b>87,6</b>	<b>87,5</b>
Banche e Poste	56,0	54,5	55,2	58,1	56,5	57,3
Intermediari e operatori finanziari	33,4	33,4	33,4	29,2	31,0	30,2
IMEL e punti di contatto di IMEL comunitari	14,5	13,6	14,1	12,6	16,4	14,6
IP e punti di contatto di prestatori di servizi di pagamento comunitari	14,4	15,4	14,9	11,7	10,8	11,2
SIM	0,0	0,0	0,0	0,0	0,0	0,0
SGR, SICAV e SICAF	0,3	0,3	0,3	0,2	0,2	0,2
Intermediari finanziari ex art. 106 TUB	0,8	0,8	0,8	0,9	0,7	0,8
Società fiduciarie ex art. 106 TUB	0,2	0,2	0,2	0,1	0,2	0,1
Imprese di assicurazione	2,9	2,8	2,8	3,3	2,2	2,7
Intermediari e operatori finanziari non inclusi nelle precedenti categorie	0,2	0,3	0,3	0,4	0,5	0,5
Società di gestione di mercati e strumenti finanziari	0,0	0,0	0,0	0,0	0,0	0,0
<b>Soggetti obbligati non finanziari</b>	<b>10,5</b>	<b>12,0</b>	<b>11,2</b>	<b>12,6</b>	<b>12,3</b>	<b>12,4</b>
Professionisti	3,9	3,5	3,7	3,4	3,8	3,6
Notai e CNN	3,5	3,2	3,4	3,2	3,6	3,4
Dottori commercialisti, esperti contabili, consulenti del lavoro	0,2	0,2	0,2	0,1	0,1	0,1
Studi associati, interprofessionali e tra avvocati	0,0	0,0	0,0	0,0	0,0	0,0
Avvocati	0,0	0,0	0,0	0,0	0,0	0,0
Società di revisione e revisori legali	0,0	0,1	0,1	0,1	0,0	0,1
Altri soggetti esercenti attività professionale	0,0	0,0	0,0	0,0	0,0	0,0
Operatori non finanziari	1,9	2,3	2,1	2,5	3,1	2,8
Soggetti in attività di custodia e trasporto valori	1,2	1,2	1,2	1,3	1,5	1,4
Operatori in commercio o fabbricazione di oro o preziosi	0,4	0,6	0,5	0,8	0,8	0,8
Operatori in valuta virtuale	0,2	0,3	0,2	0,3	0,7	0,5
Altri operatori non finanziari	0,1	0,2	0,1	0,1	0,1	0,1
Prestatori di servizi di gioco	4,7	6,3	5,5	6,6	5,4	6,0
<b>Pubblica amministrazione</b>	<b>0,1</b>	<b>0,1</b>	<b>0,1</b>	<b>0,1</b>	<b>0,1</b>	<b>0,1</b>

Figura 1.11

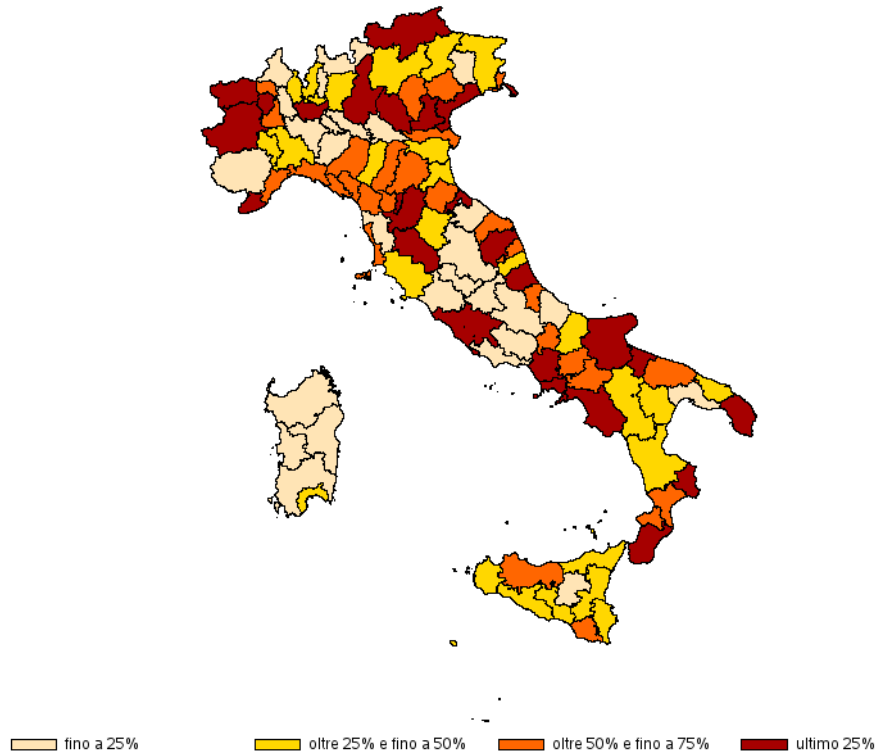
**Ricevute: distribuzione in quartili per provincia***(numero di segnalazioni per 100.000 abitanti)*

Tavola 1.12

<b>Ricevute: ripartizione per provincia</b> <i>(valori assoluti)</i>						
LOCALIZZAZIONE TERRITORIALE	2021			2022		
	1° sem.	2° sem.	Totale	1° sem.	2° sem.	Totale
<b>Totale</b>	<b>70.123</b>	<b>69.401</b>	<b>139.524</b>	<b>74.198</b>	<b>81.228</b>	<b>155.426</b>
<b>Abruzzo</b>	<b>961</b>	<b>1.029</b>	<b>1.990</b>	<b>1.175</b>	<b>1.159</b>	<b>2.334</b>
Chieti	176	208	384	246	232	478
L'Aquila	155	180	335	219	174	393
Pescara	289	320	609	360	365	725
Teramo	341	321	662	350	388	738
<b>Basilicata</b>	<b>471</b>	<b>396</b>	<b>867</b>	<b>370</b>	<b>530</b>	<b>900</b>
Matera	159	141	300	108	178	286
Potenza	312	255	567	262	352	614
<b>Calabria</b>	<b>2.033</b>	<b>1.793</b>	<b>3.826</b>	<b>1.789</b>	<b>2.336</b>	<b>4.125</b>
Catanzaro	432	386	818	332	388	720
Cosenza	534	450	984	499	634	1.133
Crotone	248	194	442	262	346	608
Reggio Calabria	625	585	1.210	577	800	1.377
Vibo Valentia	194	178	372	119	168	287
<b>Campania</b>	<b>8.290</b>	<b>7.438</b>	<b>15.728</b>	<b>8.491</b>	<b>9.814</b>	<b>18.305</b>
Avellino	400	323	723	334	459	793
Benevento	181	260	441	398	289	687
Caserta	1.281	1.049	2.330	1.220	1.526	2.746
Napoli	5.247	4.631	9.878	5.373	6.188	11.561
Salerno	1.181	1.175	2.356	1.166	1.352	2.518
<b>Emilia-Romagna</b>	<b>4.901</b>	<b>4.669</b>	<b>9.570</b>	<b>4.599</b>	<b>4.878</b>	<b>9.477</b>
Bologna	1.103	1.048	2.151	1.055	1.148	2.203
Ferrara	307	269	576	275	304	579
Forlì-Cesena	423	416	839	404	436	840
Modena	647	679	1.326	783	784	1.567
Parma	502	512	1.014	480	531	1.011
Piacenza	232	238	470	273	238	511
Ravenna	437	454	891	368	404	772
Reggio Emilia	723	547	1.270	514	537	1.051
Rimini	527	506	1.033	447	496	943

(1/4)

Tavola 1.12

**Ricevute: ripartizione per provincia**  
(valori assoluti)

LOCALIZZAZIONE TERRITORIALE	2021			2022		
	1° sem.	2° sem.	Totale	1° sem.	2° sem.	Totale
<b>Friuli-Venezia Giulia</b>	<b>1.063</b>	<b>1.201</b>	<b>2.264</b>	<b>1.089</b>	<b>1.337</b>	<b>2.426</b>
Gorizia	135	102	237	85	157	242
Pordenone	223	252	475	239	242	481
Trieste	319	373	692	321	431	752
Udine	386	474	860	444	507	951
<b>Lazio</b>	<b>8.836</b>	<b>8.400</b>	<b>17.236</b>	<b>9.467</b>	<b>9.788</b>	<b>19.255</b>
Frosinone	335	296	631	343	388	731
Latina	452	452	904	486	445	931
Rieti	108	93	201	84	70	154
Roma	7.761	7.391	15.152	8.363	8.705	17.068
Viterbo	180	168	348	191	180	371
<b>Liguria</b>	<b>1.584</b>	<b>1.614</b>	<b>3.198</b>	<b>1.834</b>	<b>1.787</b>	<b>3.621</b>
Genova	850	786	1.636	927	881	1.808
Imperia	305	321	626	358	342	700
La Spezia	188	202	390	259	257	516
Savona	241	305	546	290	307	597
<b>Lombardia</b>	<b>12.695</b>	<b>12.752</b>	<b>25.447</b>	<b>13.275</b>	<b>14.376</b>	<b>27.651</b>
Bergamo	1.042	910	1.952	1.036	1.092	2.128
Brescia	1.621	1.701	3.322	1.619	1.770	3.389
Como	474	502	976	529	531	1.060
Cremona	258	190	448	178	253	431
Lecco	223	242	465	227	212	439
Lodi	137	138	275	117	153	270
Mantova	331	338	669	300	327	627
Milano	6.687	6.879	13.566	7.228	7.975	15.203
Monza Brianza	730	736	1.466	808	775	1.583
Pavia	400	355	755	383	382	765
Sondrio	131	103	234	110	97	207
Varese	661	658	1.319	740	809	1.549
<b>Marche</b>	<b>1.520</b>	<b>1.377</b>	<b>2.897</b>	<b>1.524</b>	<b>1.573</b>	<b>3.097</b>
Ancona	423	383	806	465	512	977
Ascoli Piceno	251	239	490	244	206	450
Fermo	177	175	352	152	190	342
Macerata	368	340	708	383	394	777
Pesaro Urbino	301	240	541	280	271	551

(2/4)

Tavola 1.12

<b>Ricevute: ripartizione per provincia</b> <i>(valori assoluti)</i>						
LOCALIZZAZIONE TERRITORIALE	2021			2022		
	1° sem.	2° sem.	Totale	1° sem.	2° sem.	Totale
<b>Molise</b>	<b>288</b>	<b>271</b>	<b>559</b>	<b>282</b>	<b>321</b>	<b>603</b>
Campobasso	190	183	373	198	224	422
Isernia	98	88	186	84	97	181
<b>Piemonte</b>	<b>4.210</b>	<b>4.085</b>	<b>8.295</b>	<b>4.421</b>	<b>4.580</b>	<b>9.001</b>
Alessandria	392	350	742	390	404	794
Asti	179	167	346	179	205	384
Biella	177	158	335	195	215	410
Cuneo	414	344	758	458	434	892
Novara	283	317	600	316	286	602
Torino	2.535	2.523	5.058	2.625	2.720	5.345
Verbano Cusio Ossola	108	121	229	131	133	264
Vercelli	122	105	227	127	183	310
<b>Puglia</b>	<b>4.170</b>	<b>3.532</b>	<b>7.702</b>	<b>3.689</b>	<b>4.426</b>	<b>8.115</b>
Bari	1.308	1.039	2.347	1.045	1.400	2.445
Barletta Andria Trani	356	319	675	312	496	808
Brindisi	346	292	638	311	347	658
Foggia	785	645	1.430	619	742	1.361
Lecce	898	852	1.750	998	988	1.986
Taranto	477	385	862	404	453	857
<b>Sardegna</b>	<b>897</b>	<b>983</b>	<b>1.880</b>	<b>1.148</b>	<b>1.091</b>	<b>2.239</b>
Cagliari	325	346	671	414	410	824
Nuoro	73	77	150	127	90	217
Oristano	67	71	138	70	87	157
Sassari	351	397	748	433	413	846
Sud Sardegna	81	92	173	104	91	195
<b>Sicilia</b>	<b>4.858</b>	<b>4.425</b>	<b>9.283</b>	<b>3.975</b>	<b>4.961</b>	<b>8.936</b>
Agrigento	427	439	866	361	428	789
Caltanissetta	250	214	464	190	259	449
Catania	1044	938	1.982	847	1083	1.930
Enna	124	97	221	88	101	189
Messina	612	480	1.092	501	635	1.136
Palermo	1358	1.218	2.576	1.163	1.327	2.490
Ragusa	337	382	719	262	350	612
Siracusa	350	289	639	254	353	607
Trapani	356	368	724	309	425	734

(3/4)

Tavola 1.12

**Ricevute: ripartizione per provincia**  
(valori assoluti)

LOCALIZZAZIONE TERRITORIALE	2021			2022		
	1° sem.	2° sem.	Totale	1° sem.	2° sem.	Totale
<b>Toscana</b>	<b>4.142</b>	<b>4.064</b>	<b>8.206</b>	<b>4.264</b>	<b>4.707</b>	<b>8.971</b>
Arezzo	300	316	616	271	324	595
Firenze	1.269	1.222	2.491	1.359	1.421	2.780
Grosseto	222	197	419	183	203	386
Livorno	301	337	638	348	384	732
Lucca	366	319	685	398	435	833
Massa Carrara	202	228	430	225	217	442
Pisa	336	398	734	304	336	640
Pistoia	310	294	604	264	341	605
Prato	543	452	995	515	487	1.002
Siena	293	301	594	397	559	956
<b>Trentino-Alto Adige</b>	<b>1.089</b>	<b>1.289</b>	<b>2.378</b>	<b>1.257</b>	<b>1.434</b>	<b>2.691</b>
Bolzano	560	775	1.335	717	874	1.591
Trento	529	514	1.043	540	560	1.100
<b>Umbria</b>	<b>626</b>	<b>657</b>	<b>1.283</b>	<b>678</b>	<b>676</b>	<b>1.354</b>
Perugia	472	507	979	534	514	1.048
Terni	154	150	304	144	162	306
<b>Valle d'Aosta</b>	<b>114</b>	<b>131</b>	<b>245</b>	<b>143</b>	<b>184</b>	<b>327</b>
Aosta	114	131	245	143	184	327
<b>Veneto</b>	<b>4.988</b>	<b>5.265</b>	<b>10.253</b>	<b>5.499</b>	<b>5.938</b>	<b>11.437</b>
Belluno	147	150	297	152	182	334
Padova	921	1.005	1.926	1.031	1.185	2.216
Rovigo	248	253	501	245	272	517
Treviso	962	981	1.943	961	950	1.911
Venezia	782	933	1.715	1.052	1.150	2.202
Verona	990	995	1.985	1.096	1.151	2.247
Vicenza	938	948	1.886	962	1.048	2.010
<b>Esterio</b>	<b>733</b>	<b>679</b>	<b>1.412</b>	<b>1.429</b>	<b>1.627</b>	<b>3.056</b>
<b>Online</b>	<b>1.654</b>	<b>3.351</b>	<b>5.005</b>	<b>3.800</b>	<b>3.705</b>	<b>7.505</b>

(4/4)

Tavola 1.13

<b>Sospensioni<sup>1</sup></b>						
<i>(valori assoluti in milioni di euro e percentuali)</i>						
VOCI	2021			2022		
	1° sem.	2° sem.	Totale	1° sem.	2° sem. <sup>2</sup>	Totale
Valori assoluti						
<b>Provvedimenti di sospensione adottati</b>	<b>20</b>	<b>10</b>	<b>30</b>	<b>19</b>	<b>13</b>	<b>32</b>
Importo totale	14,3	3,8	18,0	3,4	105,3	108,7
Importo medio	0,7	0,4	0,6	0,2	8,1	3,4
<b>Istanze valutate ai fini della sospensione</b>	<b>110</b>	<b>117</b>	<b>227</b>	<b>117</b>	<b>95</b>	<b>212</b>
Importo totale	32,1	66,8	98,9	26,4	127,1	153,5
Importo medio	0,3	0,6	0,4	0,2	1,3	0,7
Valori percentuali <sup>3</sup>						
Provvedimenti di sospensione adottati	18,2	8,5	13,2	16,2	13,7	15,1
Importo totale	44,5	5,6	18,2	13,0	82,8	70,8

<sup>1</sup> Dati soggetti a revisione.

<sup>2</sup> Il valore del 2° semestre 2022 è in gran parte imputabile a un'unica operazione sospesa, dall'importo particolarmente elevato, relativa a una disposizione di trasferimento di quote obbligazionarie.

<sup>3</sup> Provvedimenti di sospensione adottati in percentuale delle istanze valutate ai fini della sospensione.

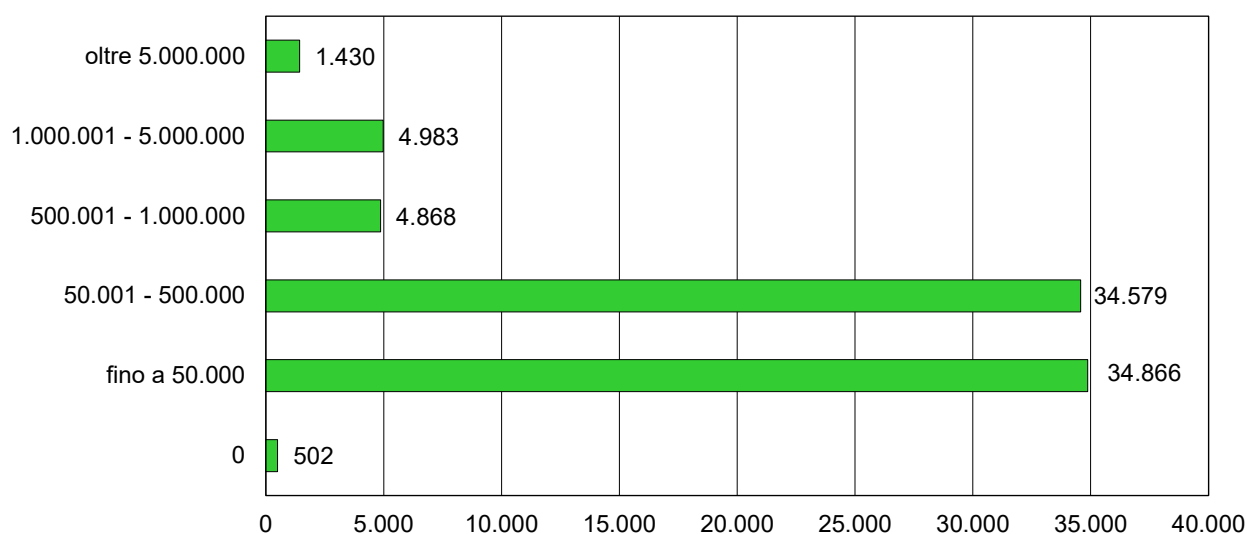
Tavola 2.1

**Ricevute: importi segnalati per tipologia di segnalante**  
(valori in milioni di euro)

TIPOLOGIA DI SEGNALANTE	Operazioni eseguite	Operazioni non eseguite	TIPOLOGIA DI SEGNALANTE	Operazioni eseguite	Operazioni non eseguite
<b>Totale</b>	<b>48.934,1</b>	<b>2.398,1</b>	<b>Professionisti</b>	<b>4.517,9</b>	<b>173,3</b>
<b>Banche e Poste</b>	<b>39.583,8</b>	<b>1.665,4</b>	Notai e CNN	4.309,5	156,6
<b>Intermediari e operatori finanziari</b>	<b>3.921,3</b>	<b>456,0</b>	Dottori comm., esperti cont., consulenti del lavoro	108,6	10,3
IMEL e punti di contatto di IMEL comunitari	1.604,7	0,0	Studi associati, interprofess. e tra avvocati	58,5	5,3
IP e punti di contatto di prestatori di servizi di pagamento comunitari	522,3	7,3	Avvocati	13,5	0,9
SIM	13,0	0,8	Società di revisione e revisori legali	21,5	0,0
SGR, SICAV e SICAF	282,3	57,2	Altri soggetti esercenti attività professionale	6,3	0,1
Intermediari finanziari ex art. 106 TUB	483,6	48,2	<b>Operatori non finanziari</b>	<b>439,4</b>	<b>51,4</b>
Società fiduciarie ex art. 106 TUB	228,8	193,5	Soggetti in attività di custodia e trasporto valori	311,0	4,0
Imprese di assicurazione	583,2	52,9	Operatori in commercio o fabbric. di oro o preziosi	6,7	0,1
Interm. e op. fin. non inclusi nelle precedenti categorie	203,4	96,0	Operatori in valuta virtuale	70,1	0,1
<b>Società di gestione di mercati e strumenti fin.</b>	<b>3,9</b>	<b>0,0</b>	Altri operatori non finanziari	51,6	47,2
			<b>Prestatori di servizi di gioco</b>	<b>200,3</b>	<b>0,1</b>
			<b>Pubblica amministrazione</b>	<b>267,5</b>	<b>51,9</b>

Figura 2.2

**Ricevute: distribuzione per classi di importo<sup>5</sup>**  
(valori assoluti; classi di importo in euro)



<sup>5</sup> Include le operazioni eseguite e quelle non eseguite. Le segnalazioni con importo nullo si riferiscono a operatività i cui importi non sono puntualmente rilevabili.



Figura 2.3

**Ricevute: distribuzione dei tempi di inoltro**  
(valori percentuali)

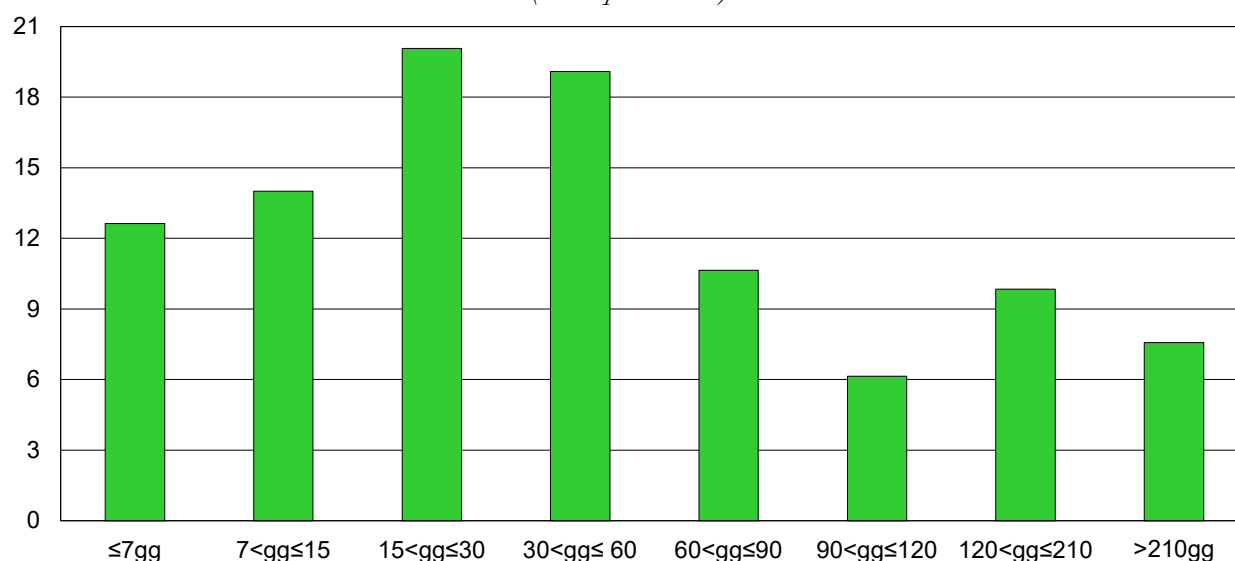


Tavola 2.4

**Ricevute: valori mediani dei tempi di inoltro per tipologia di segnalante**

TIPOLOGIA DI SEGNALANTE	Mediana	TIPOLOGIA DI SEGNALANTE	Mediana
<b>Banche e Poste</b>	<b>34</b>	<b>Professionisti</b>	<b>10</b>
<b>Intermediari e operatori finanziari</b>	<b>33</b>	Notai e CNN	9
IMEL e punti di contatto di IMEL comunitari	35	Dottori commercialisti, esperti contabili, consulenti del lavoro	95
IP e punti di contatto di prestatori di servizi di pagamento comunitari	32	Studi associati, interprofessionali e tra avvocati	98
SIM	21	Avvocati	38
SGR, SICAV e SICAF	68	Società di revisione e revisori legali	174
Intermediari finanziari ex art. 106 TUB	71	Altri soggetti esercenti attività professionale	321
Società fiduciarie ex art. 106 TUB	22	<b>Operatori non finanziari</b>	<b>40</b>
Imprese di assicurazione	24	Soggetti in attività di custodia e trasporto valori	87
Intermediari e operatori finanziari non inclusi nelle precedenti categorie	62	Operatori in commercio o fabbricazione di oro o preziosi	12
<b>Società di gestione di mercati e strumenti finanziari</b>	<b>71</b>	Operatori in valuta virtuale	45
		Altri operatori non finanziari	117
		<b>Prestatori di servizi di gioco</b>	<b>86</b>
		<b>Pubblica amministrazione</b>	<b>224</b>

Tavola 2.5

**Money transfer: segnalazioni ricevute e relative operazioni**  
(valori assoluti)

VOCI	2018	2019	2020	2021			2022		
				1° sem.	2° sem.	Totale	1° sem.	2° sem.	Totale
Valori assoluti									
Segnalazioni	7.862	8.746	9.325	9.610	9.900	19.510	7.526	7.472	14.998
Operazioni	115.132	127.193	219.089	258.196	303.234	561.430	224.141	184.879	409.020
Variazioni percentuali sul periodo corrispondente									
Segnalazioni	50,5	11,2	6,6	109,5	108,9	109,2	-21,7	-24,5	-23,1
Operazioni	3,4	10,5	72,2	200,5	127,7	156,3	-13,2	-39,0	-27,1

Tavola 2.6

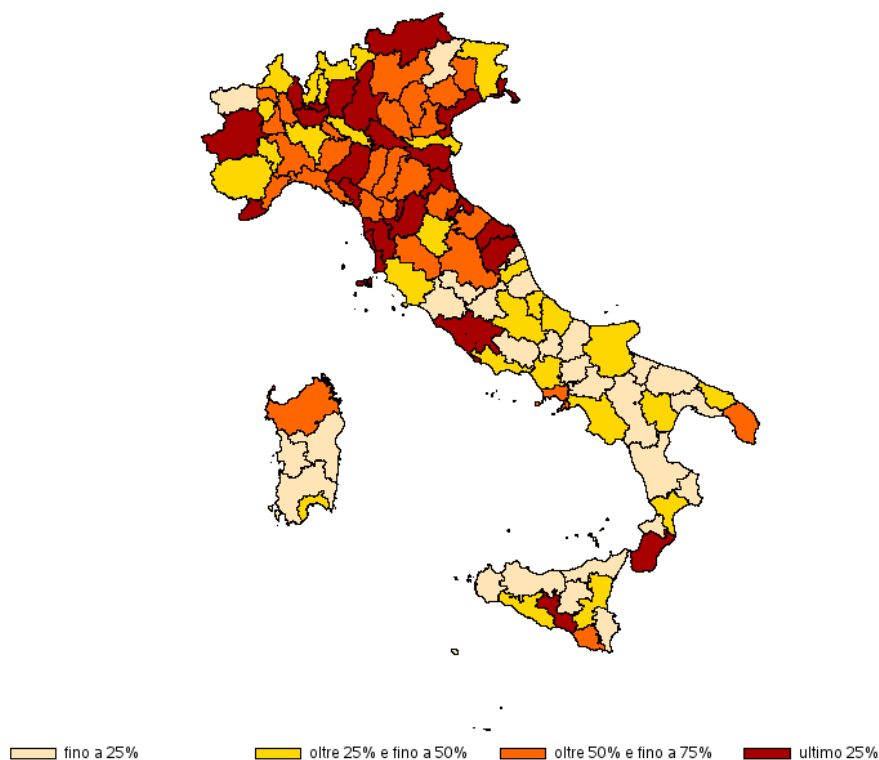
**Money transfer: principali paesi di destinazione degli importi segnalati<sup>6</sup>**  
(valori assoluti in migliaia di euro e composizione percentuale)

PAESE	Valori assoluti	Composizione percentuale	PAESE	Valori assoluti	Composizione percentuale
Pakistan	4.862	9,8	Ucraina	1.231	2,5
Senegal	4.686	9,4	Perù	1.156	2,3
Marocco	3.547	7,1	Mali	988	2,0
Romania	3.268	6,6	Rep. Dominicana	904	1,8
Albania	2.892	5,8	Colombia	886	1,8
Bangladesh	2.590	5,2	Italia	814	1,6
Filippine	2.462	4,9	Costa D'Avorio	784	1,6
Turchia	2.067	4,2	Ecuador	767	1,5
Georgia	2.044	4,1	Serbia	767	1,5
Tunisia	1.473	3,0	Altri paesi	10.372	20,8
India	1.245	2,5	<b>Totale</b>	<b>49.804</b>	<b>100,0</b>

<sup>6</sup> I dati si riferiscono alle sole segnalazioni effettuate secondo il tracciato previsto per gli operatori del settore e complete delle informazioni dettagliate.

Figura 2.7

**Money transfer: distribuzione degli importi segnalati in quartili per provincia<sup>7</sup>**  
*(importi inviati e ricevuti per 100.000 abitanti)*



<sup>7</sup> Il luogo della transazione è quello di richiesta/esecuzione dell'operazione segnalata. I dati si riferiscono alle sole segnalazioni effettuate secondo il tracciato previsto per gli operatori del settore e complete delle informazioni dettagliate.